

**Ю. А. БАРЫШЕВА**



**НАШ**  
*Лабановский*  
**КРАЙ**

ХАБАРОВСКИЙ КРАЕВОЙ ИНСТИТУТ  
УСОВЕРШЕНСТВОВАНИЯ УЧИТЕЛЕЙ

Ю. А. БАРЫШЕВА

# Н а ш Хабаровский край

Учебное пособие по краеведению  
для учащихся четвёртых классов

ХАБАРОВСКОЕ  
КНИЖНОЕ ИЗДАТЕЛЬСТВО

1965

*Под редакцией действительного члена географического общества СССР*  
*Ф. А. КОЖЕВНИКОВА*

## ВВЕДЕНИЕ

Наша Родина — Союз Советских Социалистических Республик. Пятнадцать равноправных союзных республик входит в ее состав. Среди них самая большая — Российская Советская Федеративная Социалистическая Республика (РСФСР). На ее несбываемых просторах расположен и Хабаровский край.

Велика наша Родина! Чтобы знать ее, надо прежде всего хорошо изучить свой родной край.

Изучая свой край, мы узнаем, как велики его размеры. Познакомимся с горами и низменностями, которые разместились здесь. Узнаем названия рек и озер, разлившихся на его территории, морей и проливов, которые омывают его. Узнаем, чем богаты недра, леса и воды. Многое узнаем мы о наших замечательных людях — дальневосточниках, о том, как своим самоотверженным трудом они превратили отсталый в прошлом край в край высокоразвитого хозяйства. Узнаем, как тяжело жили до революции народы Севера, как потом пошли они по пути великого Ленина и при помощи русского народа добились счастливой жизни. Познакомимся с планами развития народного хозяйства края на будущее.

Другом и помощником вашим в изучении родного края будет эта книга.

## ТВОЙ ДРУГ

*Н. Наволочкин*

Ветка хрустнула под ногой,  
Лист опавший шуршит по-осеннему,  
Ты идёшь уссурийской тайгой  
В экспедицию вместе с Арсеньевым.

Пахнет прелью грибной в лесу,  
У костра, как друзья старинные,  
Вы толкуете вместе с Дерсу  
Про повадки и тропы звериные.

Только книгу открыл, и вот —  
Над тобою деревья склоняются,  
Путь неведомый вдаль зовёт,  
И события, и люди меняются.

И уносят тебя мечты...  
Поведёшь ты суда океанами,  
То с Лазо партизанишь ты,  
Бьёшься с бандами иностранными.

Каждой строчкой своих страниц  
Книга учит, ведёт по свету.  
Как хорошего друга цени,  
Друг мой юный, её за это.

О нашем крае можно узнать много интересного не только из книг, но и совершая туристические походы и экскурсии в природу, посещая фабрики и заводы, колхозы, совхозы, музеи.

Путешествуя, обязательно собирайте материалы для школьного краеведческого уголка: гербарии растений, коллекции насекомых, почв, горных пород, ведите записи, делайте зарисовки, фотографируйте.

Приглашайте к себе на пионерские сборы, клас-

сные собрания писателей, геологов, старожилов, пер-  
востроителей, передовиков производства. От них вы  
тоже немало узнаете о крае.

Систематически ведите наблюдения за погодой,  
сезонными изменениями в природе и труде людей и  
результаты этих наблюдений отражайте в календа-  
ре природы и труда

Итак, начнём наше путешествие по родному  
краю.

### *Вопрос и задание*

1. Расскажите, что вы узнали о родной при-  
роде на экскурсиях в III классе.

2. Какие походы по родному краю соверши-  
ли ваш отряд, звено?

### ПРОЧИТАЙТЕ ЭТИ КНИГИ

**В. Арсеньев.** Встречи в тайге.

**А. П. Нечаев.** Лесные тайны.

**П. Комаров.** Таёжные жители. Лесной гость.  
Золотая удочка. Про наших рыб. Весёлое новоселье.

**В. Кирюшкин.** Занимательный рейс.

**Н. Наволочкин.** Часики. На Амуре.

**В. Кучерявенко.** Сказки Дальнего Востока.

**В. Орлова.** Серое пёрышко.

**Д. Нагишкин.** Амурские сказки.

Альбом «Хабаровский край».

## ИЗ ИСТОРИИ КРАЯ

На вокзальной площади Хабаровска стоит памятник. На памятнике высечена надпись: «Ерофею Павловичу Хабарову».

Знаете ли вы, почему наш город, наш край названы именем русского землепроходца Ерофея Хабарова?

Более трёхсот лет назад начали русские осваивать Дальний Восток. Первой экспедицией в Приамурье была экспедиция Василия Пояркова в 1644 году. Вторую экспедицию на Амур совершил в 1649 году Ерофей Павлович Хабаров. Он подробно обследовал большую часть долины реки и построил здесь несколько острогов. В 1651 году со своими товарищами прибыл он на лодках к тому месту, где стоит сейчас Хабаровск. Спустившись по Амуру ниже, зимовал со своим отрядом на правом берегу (в трёх километрах от нынешнего села Троицкого), где построил укрепление. В следующем году обследовал низовья Амура.

В память о прославленном землепроходце крестьянине Ерофее Хабарове был назван Хабаровкой русский военный пост и посёлок при нём, заложенный 31 мая 1858 года на месте нынешнего Хабаровска. Хабаровка быстро выросла в крупный центр.

обширного края. В апреле 1880 года Хабаровка была преобразована в областной город. Но жители её уже с 1860 года называли свой посёлок городом Хабаровском. В 1893 году это название было утверждено. С образованием края он стал называться Хабаровским.

Смелые и отважные русские землепроходцы первыми дали описание природы открытых ими территорий и нанесли их на карты. Большую работу по исследованию Приамурья, особенно низовьев Амура, проделала в 1849—1855 годах экспедиция Г. И. Невельского. Первым, кто отважился пересечь неисследованный хребет Сихотэ-Алинь, был географ М. И. Венюков.

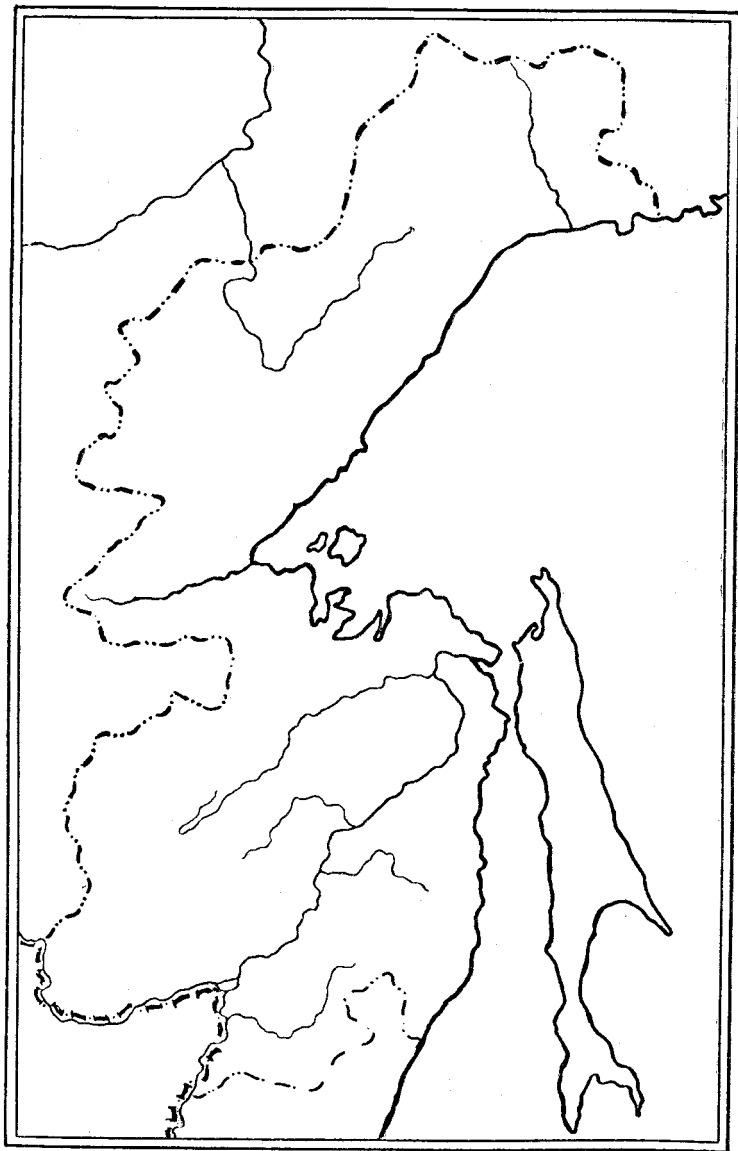
Тридцать лет своей жизни отдал изучению географии и истории Дальнего Востока Владимир Клавдиевич Арсеньев. В своих замечательных книгах («По Уссурийскому краю», «Дерсу Узала», «В горах Сихотэ-Алиня», «Сквозь тайгу») В. К. Арсеньев тепло и душевно рассказал о людях нашего края, о его чудесной природе.

За годы Советской власти многие учёные и исследователи побывали в нашем крае, разведали его природные богатства, описали растительность, животный мир. Из всех районов страны приехали сюда молодые энтузиасты. Они стали работать землекопателями, каменщиками, нефтяниками, угольщиками, металлантами, помогали создавать на суровой, но прекрасной дальневосточной земле новые города и посёлки, большие заводы и рудники, колхозы и совхозы.

### **Вопросы**

1. Почему наш край назван именем Ерофея Хабарова?
2. Когда был заложен город Хабаровск?





Контурная карта Хабаровского края.

## ТЕРРИТОРИЯ И ГРАНИЦЫ

На карте нашей Родины, на самом востоке её, найдите территорию, омываемую Тихим океаном. Это — Дальний Восток. Здесь начинается трудовой день нашей Родины. К нам первым приходит Новый год. День, начавшись на Дальнем Востоке, движется к западной границе нашей Родины; когда мы уже ложимся спать, там трудовой день ещё в полном разгаре.

В центре Дальнего Востока расположен Хабаровский край. На запад от него лежит Амурская область. На северо-западе, за горными перевалами, раскинулась Якутия. Наш северный сосед — Магаданская область. С юга к нам примыкает Приморский край.

По Амуру и Уссури проходит государственная граница Советского Союза с Китайской Народной Республикой. Почти на две с половиной тысячи километров протянулась морская граница. Хабаровский край омывается водами Охотского и Японского морей и соединяющего их Татарского пролива. Здесь вечно шумит прибой, дуют порывистые ветры, влажные и холодные. Но, несмотря на это, рыболовные суда выходят в море на лов рыбы. К берегам Сахалина, Камчатки и в северные моря идут пассажирские пароходы.

### ПРИАМУРЬЕ

*П. Комаров*

Край далёкий — с лесами да сопками,  
С поздней жалобой птиц, — это ты  
Разбудил голосами высокими  
Сыновей золотые мечты.

. . . . .

Небеса с колдовскими закатами,  
И тайги вековечный покой,  
И Амур с берегами покатыми,  
И вечерний туман над рекой.

Выйдешь в поле — весна над равниною  
Из цветов вышивает узор.  
Вереницу следит журавлиную  
Голубыми глазами озёр.

И любая берёзка знакома нам.  
Только крикнешь — на все голоса  
Птичьим щебетом, свистом и гомоном  
В тот же миг отзовутся леса.

Лось идёт ли по склону отлогому,  
Головой раздвигая кусты,  
Или рысь возвращается к логову —  
В каждом шорохе слышишься ты.

Я бы ветры вздохнул твои с жаждою,  
Я бы выпил ручьи до глотка,  
Я тропинку бы выходил каждую, —  
Да моя сторона велика.

Как посмотришь — не хватит и месяца  
Обойти и объехать её.  
Только в песне да в сказке уместится  
Приамурье моё!..

### *Задания*

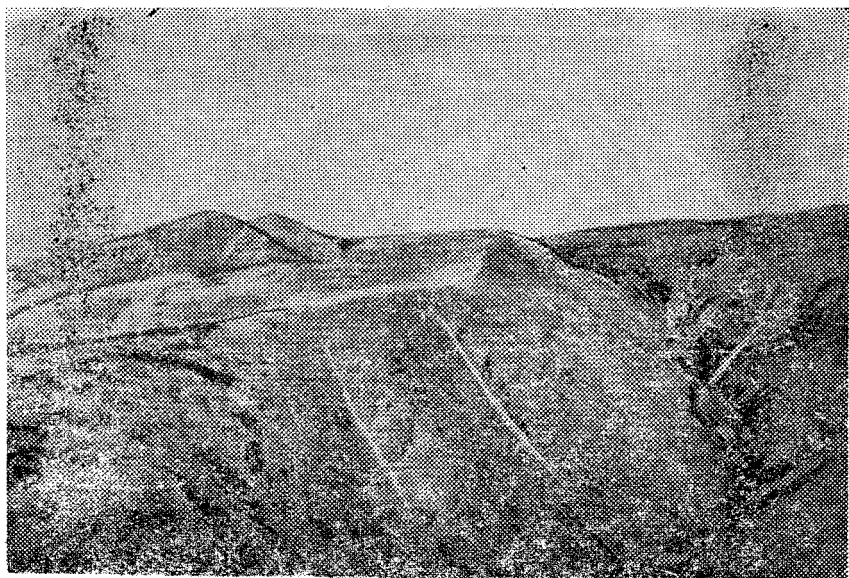
1. Определите расстояние от Хабаровска до Москвы по физической карте СССР.
2. По карте определите, в каком направлении от Хабаровска находится ваш населённый пункт.
3. Обведите на контурной карте границы Хабаровского края. Надпишите названия соседних областей.

# ПРИРОДА КРАЯ

## ПОВЕРХНОСТЬ

Взгляните на карту Хабаровского края и вы увидите, что бóльшую часть его территории покрывают горы. Но на карте имеются и участки, окрашенные в зелёный цвет. Это значит, что здесь есть и низменности.

Вдоль побережья Японского моря вытянулся хребет **Сихотэ-Алинь**. Его склоны круто обрываются в сторону моря и отсюда труднодоступны. К долинам Амура и Уссури горы опускаются полого. По западному побережью Охотского моря тянутся хребты **Джугджур** и **Прибрежный**. По их перевалам пролегли самые короткие пути от берегов Охотского моря в Якутию.



Горный хребет Джугджур.

С запада на восток, как бы отделяя от края Якутскую АССР, протянулся **Становой** хребет. Через этот хребет перешли из Якутска на Амур Поярков и Хабаров. На северо-восток от Среднего Амура лежит **Буреинский** хребет. Горы высятся вблизи Хабаровска, Комсомольска-на-Амуре, Советской Гавани, Николаевска-на-Амуре.

Однако вы видели на карте и низменности. Зелёные полосы тянутся в основном вдоль Амура. Низменные участки здесь то неоглядно широки, то местами сужаются до нескольких километров. Тут много озёр.

### *Задания и вопрос*

1. Подберите для краеведческого уголка картинки, фотографии, вырезки, характеризующие поверхность нашего края.

2. Сделайте из пластилина или глины макет поверхности своего края. Для этого прежде всего начертите контур края на фанере (переведите его через копирку с карты края). Когда контур будет готов, закрасьте моря и реки. Затем начинайте лепить из пластилина горы. Низины выкладывают зелёным пластилином, горы — коричневым. Если макет сделан из глины, то, когда он высохнет, его нужно раскрасить. Красить лучше всего масляной краской.

3. На контурной карте края обозначьте горы и низменности.

4. Сделайте зарисовки поверхности той местности, в которой вы живёте.

5. Расскажите, какие формы поверхности вы наблюдали на осенней экскурсии в природу. В каком направлении от школы находятся сопки, низины?

## ПОЛЕЗНЫЕ ИСКОПАЕМЫЕ

Вы уже знаете, что такое полезные ископаемые, где залегают многие из них и как они используются в народном хозяйстве.

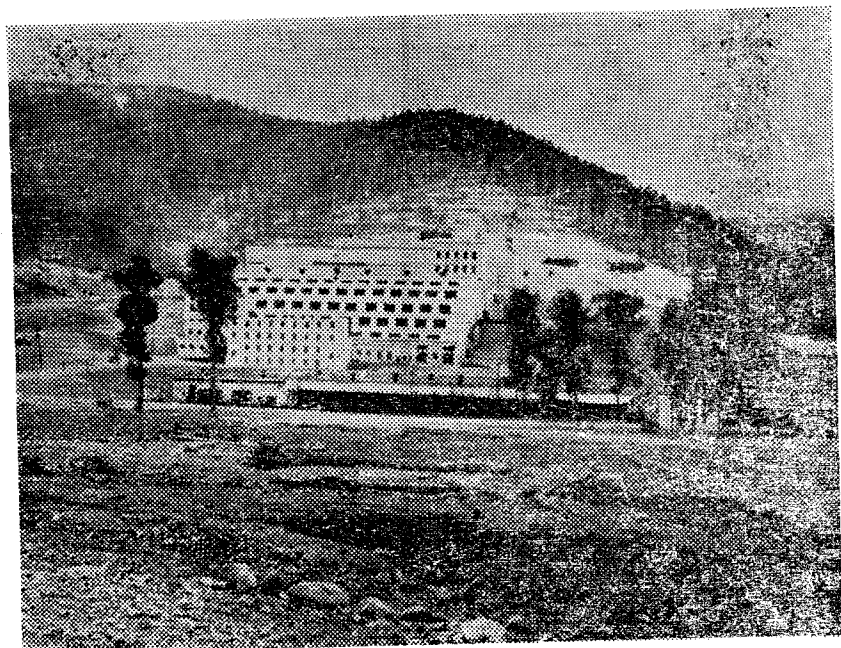
Известно ли вам, что Хабаровский край — это кладовая неисчислимых сокровищ? Он очень богат **оловом, золотом** и другими металлами. Месторождения олова имеются в Еврейской автономной области, которая входит в состав нашего края, и около города Комсомольска-на-Амуре. Найдены целые сопки, состоящие из горных пород, богатых оловянной рудой. Около Комсомольска-на-Амуре растёт его молодой брат — будущий город Солнечный. Здесь построены рудник по добыче олова и обогатительная фабрика, на которой, как говорят горняки, «обогащают» оловянную руду. Но не многие знают, почему этот район добычи олова назван Солнечным.

Было это так. Долгие дни под проливным дождём ходила по тайге в поисках олова группа геологов. Когда наконец геологи нашли крупное месторождение оловянного камня, неожиданно ярко засияло солнце. Вот геологи и назвали это место Солнечным.

Оловянные руды встречаются в виде кристаллов темно-коричневого или бурого цвета с металлическим блеском. Получаемое из них олово применяется для производства белой жести, из которой делают, в частности, консервные банки. Олово идёт также для получения сплавов, например бронзы. В нашем крае олово начали добывать в годы Великой Отечественной войны.

Золото встречается в крае в виде россыпей и жил в горах хребтов Джугджур и Буреинского, по рекам Амгуни, Тумнину и в нижнем течении Амура.

Золото — блестящий металл, очень тяжёлый, ярко-жёлтого цвета. Он мягок и легко куётся. А самое замечательное — этот металл никогда не ржавеет.



Солнечный. Обогащительная фабрика.

Золото добывают в нашем крае с давних пор. Раньше его промывали вручную из речного песка, сейчас добывают специальными машинами — драгами. Драга — это целый плавающий завод. Она поднимает песок с речного дна. Песок поступает в огромную стальную вращающуюся бочку, а из неё — в широкий жёлоб. В бочке и жёлобе песок промывается в струе воды. Тяжёлые золотишки задерживаются у планок, а песчинки смываются водой.

В Еврейской автономной области, вблизи стан-

ций Кимкан и Известковая, найдены **железные руды** с запасами в сотни миллионов тонн. Здесь же нашли **марганцевую руду**. Кимканские руды могут добываться открытым способом. В Тугуро-Чумиканском районе обнаружен целый ряд залежей железных руд, образующих пласты мощностью до 100 метров. Они выходят непосредственно на поверхность. Запасы руды определяются.

Вы знаете, что из железной руды получают чугун и сталь. А чтобы сталь была лучшего качества, при выплавке добавляют марганец.

Очень богат наш край месторождениями **угля**. Они найдены во многих местах. Наиболее крупное месторождение **каменного угля** находится в среднем течении реки Буреи, в районе Ургала. Его можно использовать на топливо, получать из него кокс, многие химические вещества.

В Аяно-Майском районе есть залежи **горючих сланцев**. Это значит, что где-то поблизости находятся промышленные месторождения нефти и газа. Поиски их уже ведутся.

Почти во всех районах края имеются **глина, песок, известняк, гранит, мрамор** и другие нерудные строительные материалы. Из известняков и глинистых сланцев делают цемент, из глины и песка — кирпичи. Все эти материалы нужны для строительства домов, заводов, школ. Добывающийся у нас мрамор используется не только в крае, но и за его пределами.

К числу природных богатств края относятся и **минеральные источники**. Водами этих источников излечивают многие болезни. На весь Советский Союз славится вода курорта «Кульдур». Другой курорт носит название «Анненские воды». Он расположен в низовьях Амура. О водах этого курорта рассказывают легенду-быль. Лет сто назад в нивхском стойби-





Размещение полезных ископаемых на территории края.

ще охотницу Анну постигла тяжёлая болезнь — она покрылась страшными язвами. Племя изгнало женщину. Долго бродила она по тайге, совсем ослабла от болезни и голода и вдруг набрела на источник. Нагнувшись напиться, Анна обнаружила, что вода горячая и уменьшает боль от язв. Искупалась в источнике и почувствовала себя словно отдохнувшей. Охотница смастерила шалаш и осталась у целительной воды. После ежедневных купаний раны перестали кровоточить, зарубцевались. Боль навсегда утихла. Весть о целебной воде облетела многие селения, сюда начали стекаться больные. И чудесный источник приносил здоровье.

Минеральные источники есть и в других районах края.

Вот вы и узнали о многих богатствах нашего края. А сколько их ещё не разведано! Всё больше пионеров и школьников края вступает в члены добровольного общества «Юный геолог». Ребята отправляются в походы, помогают геологам разыскивать полезные ископаемые. Изучая свой родной край, и вы можете стать верными помощниками геолога.

## МОЯ КОЛЛЕКЦИЯ

*П. Комаров*

Я в этот год за много дней  
Собрал коллекцию камней.  
Пока задача не легка мне —  
Узнать, что скрыто в каждом камне.  
Но я в геологи пойду,  
Руду и уголь — всё найду.

## ВРЕМЕНА ГОДА

Вы уже знаете, что год делится на четыре периода, которые называются временами года. Каждое из них имеет свои особенности.

Посмотрите на календарь природы и труда, по которому вы вели наблюдения, и ответьте на следующие вопросы:

1. Как изменялась температура воздуха в вашей местности в течение года?

2. Какого числа был самый тёплый, самый холодный день?

3. Какого направления ветры чаще всего дуют зимой, осенью, весной?

4. Какие ветры приносили дождь, какие — ясную, безоблачную погоду?

5. В какое время года больше всего выпало осадков?

6. Какого числа первый раз выпал снег?

### *Задания*

1. По календарю природы и труда составьте описание времён года своей местности.

2. Подберите или нарисуйте картинки к каждому времени года.

## Весна

Весна по всему краю у нас поздняя, холодная, затяжная.

Март по календарю считается первым месяцем весны. Всё выше поднимается солнце над горизонтом. Однако у нас март холоднее, чем ноябрь, ночами ещё стоят заморозки. И всё же, как бы ни хозяйничал мороз, днём с крыш срывается капёль. Уже к концу месяца в южных районах на открытых местах снега

почти не остаётся. Полностью снег сходит в апреле, но на севере края в это время ещё холодно.

Проходит пора — и отступают холода. В мае на юге неудержимо зеленеют леса и луга, распускаются цветы уссурийской груши, черёмухи, яблони. Но даже в мае в низовьях Амура весенние воды ещё только набирают силу, чтобы прогнать льды в море. А на оленьих пастбищах Охотского района случаются метели.

Весной растениям не всегда хватает влаги — весна зачастую засушлива, поэтому полеводам надо хорошо знать сроки посева и посадки растений, чтобы собрать хороший урожай.

## АПРЕЛЬ

*П. Комаров*

На нашей речке — ледолом,  
И первый трактор землю пашет,  
И в небе трепетным крылом  
Весёлый жаворонок машет.

Вдаль заглядится тракторист;  
Теплу апреля сердце радо,  
И кажется, что песня птиц —  
За добрый труд ему награда.

## Народные пословицы

1. Ай-ай, месяц май: и тёпел, и хóлоден!
2. Вода с гор потекла, весну принесла.

## Отгадайте загадки

1. Нос долог, голос тонок, летит — кричит, сядет — молчит.
2. Чёрен, да не бык, шесть ног без копыт, летит — воет, а сядет — землю роет.

Пронаблюдайте и запишите в свой календарь.

1. Где быстрее начнёт таять снег — в лесу или в городе?
2. Когда в небе поплывут кучевые облака?
3. Когда появятся первые стаи перелётных птиц?
4. Какого числа поля совсем очистятся от снега?
5. Когда зацветёт багульник?
6. Когда зацветёт орешник-лещина?
7. Когда зазеленеют черёмуха и лиственница?
8. Когда зацветут первые одуванчики?
9. Когда зацветут первые ландыши?

## Лето

В нашем крае сухая весна сменяется тёплым, влажным летом. В первые жаркие дни люди успевают загореть. В лесах постепенно умолкает птичий хор. У рябчиков в июле птенцы уже оперились и начинают пробовать крылья. Самый тёплый месяц в году — июль. В южных и центральных районах края средняя температура в июле около 20 градусов. Летняя температура в Хабаровске поднимается иногда до 35 градусов, а на берегах далёкого Охотского моря бывает лишь от 2 до 16 градусов тепла. Летом ветры дуют с моря. Они приносят большое количество влаги, поэтому летом выпадает осадков больше, чем за весну, осень и зиму. Самые дождливые месяцы — июль и август.

Лето — пора быстрого роста хлебов. Полеводам приходится прикладывать много сил, чтобы сохранить урожай от переувлажнения и убрать его без потерь.

ЗДРАВСТВУЙ, ЛЕТО!

*А. Ткаченко*

Вновь земля теплом согрета,  
Зеленеют дали...

Здравствуй, радостное лето,  
Мы тебя дождались!

С песней дружною в походе,  
В непогоду, в жгучий зной  
Мы тропинки все исходим  
В стороне своей лесной.

Вновь земля теплом согрета,  
Солнцу рада детвора.  
Здравствуй, лето,  
Здравствуй, лето, —  
Пионерская пора!

### Народные приметы

1. Паук усиленно плетёт сети — к сухой погоде.
2. Лягушки расквакались — к непогоде.
3. Вечером сильно стрекочут кузнечики — к хорошей погоде.
4. Муравьи прячутся в гнёзда — к грозе.

Пронаблюдайте и запишите в свой  
календарь

1. Когда на грядках появятся огурцы?
2. Когда появятся первые грибы?
3. Когда созреют первые ягоды земляники?
4. Когда поспеют малина, голубика?
5. Когда появятся головастики?
6. Когда зацветёт липа?
7. Когда начнётся сенокос?

### О с е н ь

Осень в нашем крае — самое чудесное, самое красивое время года. Особенно красиво осенью в лесу. Листья на деревьях окрасились в жёлтые, золотистые, оранжевые, красные, фиолетовые цвета. В южных районах, где растёт амурский виноград, его лия-

ны обвивают деревья и образуют багряные своды, откуда свисают чёрно-синие кисти спелых ягод. Среди этой пестроты красок выделяются своей сизовато-зелёной хвоей кедры, пихты и ели.

Осень у нас продолжительная и тёплая. Тихая, ясная, безоблачная погода стоит до октября, а на юге края — иногда и до начала ноября. В сентябре по всему краю теплее, чем в мае. Средняя температура — 14 градусов тепла. И даже на побережье Охотского моря она выше нуля. Первые заморозки бывают в Хабаровске в середине октября, в Комсомольске — в начале октября. Но ночные заморозки становятся всё сильнее и продолжительнее, захватывая часть утра. Реки покрываются льдом часто до начала снегопадов.

Осень — время подсчёта побед на путине, выхода охотников в тайгу на промысел пушного зверя. Осенью заканчивается навигация на реках, уборка урожая.

### Пронаблюдайте и запишите в свой календарь

1. Когда вы заметили первый утренний морозец?
2. Когда начнут желтеть листья на деревьях?
3. Когда начнётся листопад?
4. Когда появятся летающие паутинки?
5. Когда прилетят первые перелётные птицы?
6. Когда кончится листопад и осыплются все иглы на лиственницах?
7. Когда замёрзнут первые лужи?

Устройте против своего окна (или на окне) кормушку для птиц и наблюдайте, какие птицы станут прилетать.

## ОСЕНЬ

А. Ткаченко

Листья, листья кружатся,  
В воздухе мелькая,  
Падают и в лужицах  
Тонут, намокая.

Рощи опустели,  
Стал безлюдным луг,  
Птицы улетели  
На далёкий юг.

Загудит в просторах  
Вьюги кутерьма —  
И придёт к нам скоро  
Зимушка-зима.

Приходи, чашобы  
Снегом заноси.  
Летом мы к учёбе  
Накопили сил!

### **Вопрос и задания**

1. Какие вы знаете приметы наступления ясной и дождливой погоды?

2. Прослушайте сводку погоды по радио, объясните, почему не везде погода такая же, как в вашей местности.

3. Подготовьте устное сочинение: «Моё любимое время года».

### РАСПРЕДЕЛЕНИЕ ОСАДКОВ ПО МЕСЯЦАМ ГОДА

Январь	— 10 миллиметров	Июль	— 100 миллиметров
Февраль	— 5 »	Август	— 100 »
Март	— 11 »	Сентябрь	— 60 »
Апрель	— 15 »	Октябрь	— 30 »
Май	— 45 »	Ноябрь	— 20 »
Июнь	— 70 »	Декабрь	— 10 — 15 »



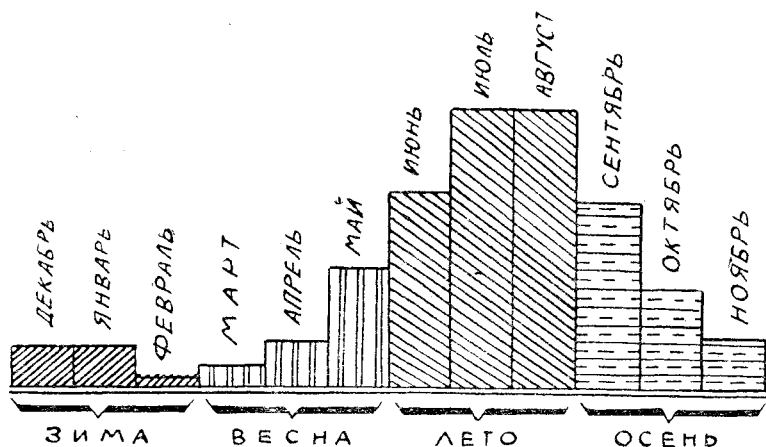


Диаграмма распределения осадков.

## Прочтите диаграмму

На этой диаграмме столбиками обозначено количество осадков по месяцам. По диаграмме определите, в какое время года выпадает наибольшее количество осадков.

## З и м а

Зима в Приамурье отличается малоснежностью и сильными морозами при ясном небе. Зима — самое солнечное в крае время года. Солнечное, но морозное. Для многих районов в январе обычны морозы в 20—26 градусов, но нередко случается, что температура понижается до 40 градусов. Однако дышится у нас зимой легко. При тех же морозах, при которых на западе радио предупреждает, что в школах не будет занятий, наши ребята весело бегут в школу, только румянец на щеках играет ещё ярче.

Ясную, безоблачную погоду приносят зимой ветры, дующие с материка. Лишь на побережье Охотского моря, в районе Николаевска-на-Амуре и в северной части побережья Татарского пролива, иногда наметает столько снега, что из дома бывает трудно выйти.

Зима — горячее время работы и учёбы. В лесу грохочут тракторы-тягачи, вытаскивают из тайги спиленные деревья. На реках идёт подлёдный лов рыбы. Охотники за сотни километров отправляются на отлов зверя. Несмотря на мороз, повсюду идёт большое строительство.

## ПЕРВЫЙ СНЕГ

*И. Бунин*

Зимним холодом пахну́ло  
На поля и на леса.  
Ярким пурпуром<sup>1</sup> зажглись  
Пред закатом небеса.  
Ночью буря бушевала,  
А с рассветом на село,  
На пруды, на сад пустынный  
Первым снегом понесло.  
И сегодня над широкой  
Белой скатертью полей  
Мы простились с запоздалой  
Вереницею гусей.

### Н а р о д н ы е   п р и м е т ы

1. Дым столбом — к морозу.
2. Если ночью был иней, днём снег не выпадет.
3. Кошка — в печурку, стужа — на двор.

### О т г а д а й т е   з а г а д к и

1. Скатерть бела, весь свет одела.
2. Не зверь, а воет.

---

<sup>1</sup> Пурпурный — это значит ярко-красный.

Пронаблюдайте и запишите в свой календарь.

1. Как ведут себя воробьи, голуби и другие птицы зимой?
2. Когда начинается подлёдный лов рыбы?
3. Срежьте кору и посмотрите, какие насекомые зимуют под ней?

## РЕКИ И ОЗЕРА

### *Вопрос и задания*

1. Найдите на физической карте СССР большие реки, которые протекают по территории Хабаровского края.

2. Покажите на карте реки и озёра края и расскажите о них.

3. Какая река протекает по местности, где вы живёте?

4. Расскажите, что вы узнали о реках и озёрах на экскурсии и по наблюдениям.

Посмотрите на карту нашего края. Вся она покрыта голубыми линиями. Это реки. Их очень много. Почти все они несут свои воды в Охотское и Японское моря.

Большинство рек края — горные, с быстрым течением и многочисленными перекатами.

Крупнейшей рекой, связывающей край в единое целое, является **Амур**. По площади бассейна Амур занимает четвёртое место в Советском Союзе (после Оби, Енисея и Лены), а по протяжённости — восьмое место в мире. Длина Амура — более 4500 километров. Скорость его течения — свыше пяти километров в час, а глубина в низовьях достигает 50 метров. Амур принимает множество притоков. К нему стре-

мится **Зея**. Полноводная Уссури несёт к нему свои воды среди лесов и зелёных лугов Приморья. В него впадает стремительная **Бурея**, полноводная **Амгунь**, такие крупные реки, как **Тунгуска**, **Ануй**, **Хунгари**, **Бира**, **Биджан**. И это ещё не все притоки.

Ширина Амура в среднем течении равна полутора — двум километрам, а у Хабаровска — почти трем километрам. До 16 километров доходит ширина Амура у устья.

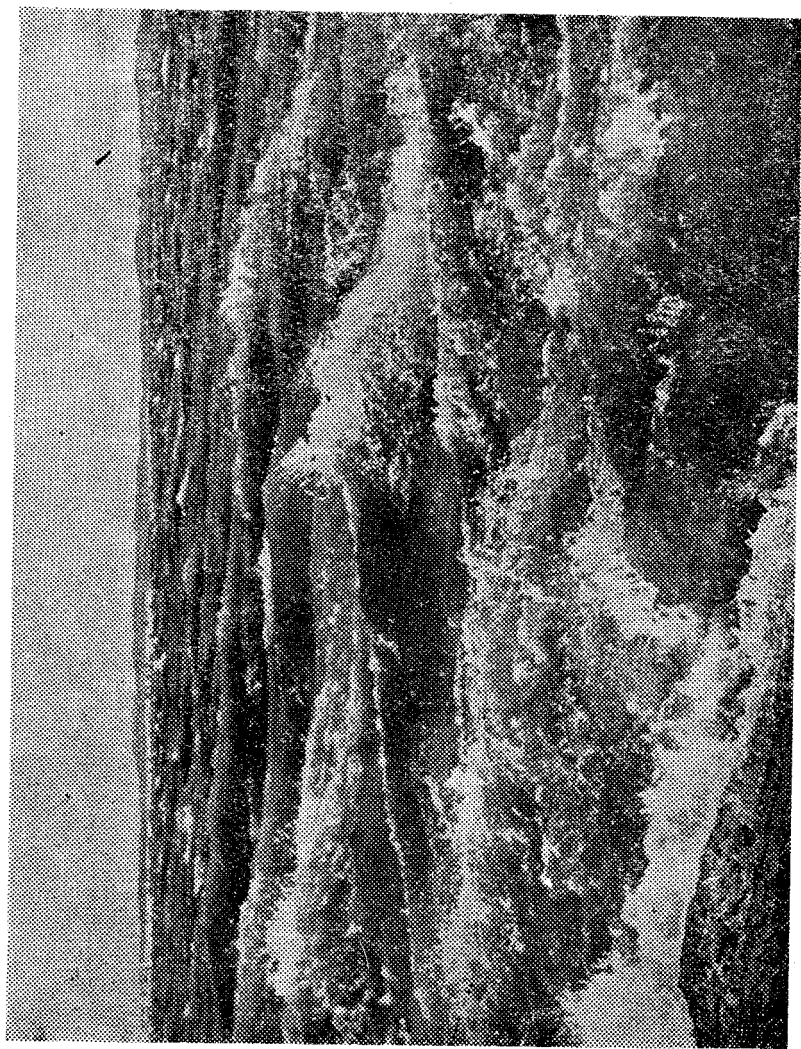
Почти на полгода Амур покрывается льдом. Толщина льда бывает от одного до двух метров. Вскрывается Амур у Хабаровска в конце апреля — начале мая. Во время ледохода иногда случаются затопы.

Летом из-за сильных дождей вода в Амуре поднимается на 6, а иногда и на 12 метров. Это вызывает наводнения. От наводнений особенно страдают долины Амура и его притоков, где нарушается нормальная жизнь людей: вода заливает поля, огороды, а нередко целые посёлки и города. Например, очень часто бывают наводнения в городе Благовещенске. Но уже составляется план покорения Амура. На Амуре и его притоках будут построены плотины, наводнения перестанут угрожать людям. У плотин зажгутся огни электростанций, и ток по проводам пойдёт к населённым пунктам.

Однако и теперь Амур имеет большое значение в хозяйственной и культурной жизни края. Водную гладь реки бороздят речные суда, они везут пассажиров и грузы. У причалов Николаевска-на-Амуре можно встретить морские суда. По амурскому водному пути идёт сплав леса.

У нас много озёр: **Петропавловское**, **Эворон**, **Кизи**, **Болонь**, **Чукчагирское**, **Орель**, **Чля** и другие.

Некоторые озёра соединяются с Амуром протоками. Когда Амур разливается, озёра сливаются с ним,

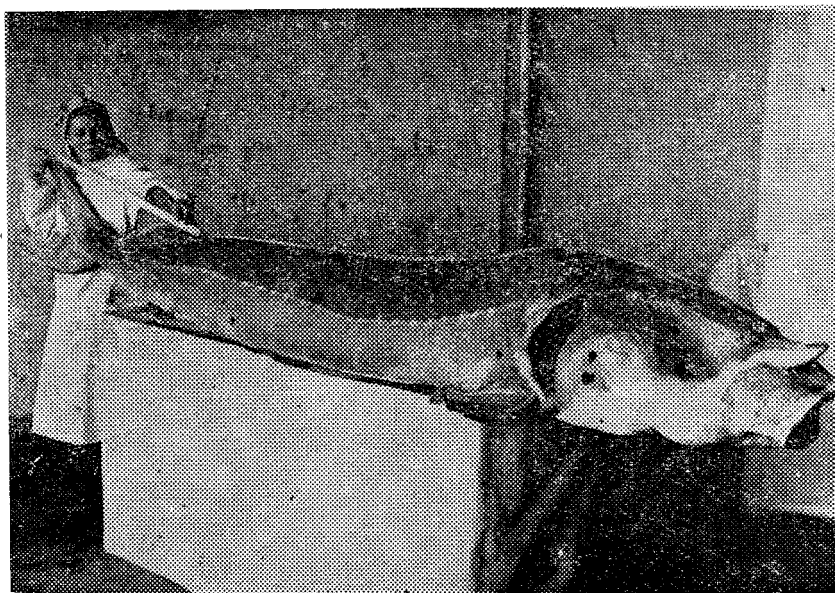


Река Амур. Среднее течение.

образуя обширные водные пространства. Реки и озёра края богаты рыбой.

В водах Амура и его притоках обитает более ста видов рыб. Постоянными обитателями Амура являются: **калуга, осётр, сазан, толстолоб, карась, амурский ёрш, верхогляд, щука, сом, сиг, косатка** и многие другие. Некоторые виды рыб встречаются только в Амуре. К числу их относятся **амур и змееголов**. Во вторую половину лета и осенью из Тихого океана и его морей в Амур заходят большие стада дальневосточных лососей — **горбуши и кеты**.

В морях, омывающих край, также живет множество видов рыб: **сельдь, треска, камбала, навага, корюшка, кижуч, сима, голец**. Есть здесь и морские млекопитающие — **киты, тюлени**. Большое значение имеют нерыбные богатства морей — **крабы, морской гребешок, морская капуста, мидии, креветки**. Вы, ко-



Калуга весом 310 килограммов, пойманная в Амуре.

нечно, видели в магазинах консервы из этих продуктов и не раз ели их. Они очень вкусны и питательны.

Мы узнали, какие богатства дарят человеку реки, озера и моря. Эти богатства надо заботливо беречь и охранять. В Советском Союзе есть специальный закон об охране природы, в котором большое внимание уделено охране рыбных запасов. В нашем крае тоже принимаются меры к улучшению рыбного хозяйства, создаются рыбопроизводные заводы. Запрещено устраивать сплошные заграждения в реках и протоках — заграждения мешают рыбе возвращаться в Амур. Не разрешается ловить рыбу в местах икрометания. Охраняется и рыбная молодь. Её также нельзя вылавливать. Нельзя применять взрывчатые вещества для глушения рыбы. Ведётся борьба с загрязнением рек и озёр. Человек стал на охрану водоёмов — значит, рыбные богатства будут умножаться.

### *Вопросы и задания*

1. Какая река протекает в вашей местности? Где она берёт начало? Куда впадает? Как используется ваша река?

2. Есть ли в вашей местности озеро, где расположено, как используется?

3. Где в вашей местности есть родники или целебные источники? Какая в них вода? Где эта вода используется?

4. Есть ли в вашей местности болото? Какое оно?

5. Обозначьте на контурной карте края реку Амур и его правые притоки — Уссури, Ануй,

Хунгари, а также левые притоки — Большая Бира, Тунгуска, Горин, Амгунь.

Обозначьте на контурной карте озёра: Болонь, Чукчагирское, Кизи.

### Отгадайте загадки

- |   |   |
|---|---|
| 1. Мы поймали нашу речку,<br>Привели её домой,<br>Жарко вытопили печку<br>И купаемся зимой. | 2. Бежала, бежала,<br>С высоты упала,<br>Огнём засияла. |
|---|---|

### ЧУДЕСНАЯ КЛАДОВАЯ

*М. Ильин и Е. Сегал*

Есть на свете чудесная кладовая. Положишь в неё весной мешок зерна, а осенью, смотришь, вместо одного мешка в кладовой уже двадцать.

Ведро картошки в чудесной кладовой превращается в двадцать вёдер.

Горсточка семян делается большой кучей огурцов, редисок, помидоров, морковок.

Видал ли ты когда-нибудь семечко с двумя крылышками? Дунешь на него, и оно полетело. А попадёт такое семечко в чудесную кладовую, полежит — глядишь, где было крылатое семечко, стоит ветвистое дерево, да такое большое, что его и не обхватишь.

Сказка это или не сказка? Это не сказка. Чудесная кладовая есть на самом деле. Ты уже, должно быть, догадался, как она называется?



## ПОЧВЫ

### Что такое почва

Вспомните экскурсию к берегу реки. Там вы видели на обнажённом обрыве разные слои земли. Верхний слой — более тёмный. В нём густо переплелись корни трав. Здесь можно обнаружить остатки полусгнивших растений, жуков и других насекомых. Это перегной. Верхний, наиболее тёмный слой называется **почвой**. Ниже расположен слой песка, затем глины, а ещё ниже — слой камней. Если в почве много перегноя, она называется **чернозёмной**.

### Задания

1. На экскурсии возьмите образцы из разных слоёв земли и принесите в школу для краеведческого уголка.

2. Сделайте макет «Из чего состоят слои земли в нашей местности».

3. Принесите земли с пришкольного участка. Прodelайте следующие опыты:

#### ОПЫТ 1

Приготовьте для опытов щепотку песка, глины и немного земли со школьной грядки. Положите их в чистые жестяные баночки, поставьте на огонь и наблюдайте, что с ними будет происходить. Наблюдения запишите и зарисуйте.

После опытов хорошо проветрите помещение. Прокалённый песок, глину и землю принесите в класс для следующих опытов. Подумайте, что сгорело в почве? Почему изменился её цвет?

#### ОПЫТ 2

Возьмите сухой лист и полусгнившего жука или остатки другого насекомого, которых вы нашли в

верхнем слое земли во время экскурсии. Положите их в жестяную коробочку, поставьте на огонь. Наблюдайте, что произойдёт. Сравните запах с тем, какой выделялся при прокаливании земли. Как теперь вы объясните, почему при прокаливании только земля с грядки издавала неприятный запах?

Чем же земля с грядки отличается от песка и глины?

Вы правильно заметили, что земля с грядки богата остатками растений и животных, из которых и получается перегной. Чем богаче земля перегноем, тем лучше растут в ней растения.

### *Задания*

1. Рассмотрите внимательно макет. «Из чего состоят слои земли в нашей местности».

2. Зарисуйте и опишите почвы своей местности.

Итак, вы уже знаете, что в почве есть перегной. Продолжим изучение почвы. Для этого снова вернёмся к опытам.

#### ОПЫТ 3

Бросьте комочек земли в стакан с водой. Что вы заметили? Какой опыт, похожий на этот, вы уже делали? Что доказал этот опыт?

#### ОПЫТ 4

Почву, из которой вы выжигали перегной, бросьте в стакан с водой и размешайте палочкой. Дайте воде немного постоять. Пронаблюдайте, что будет происходить в стакане. Зарисуйте и опишите, посмотрите, что получилось в стаканах у других ребят. Если почва для опытов бралась в разных местах, то легко заметить разницу в ваших опытах. У одних

слой глины маленький, а слой песка большой. У других наоборот — слой глины толстый, а слой песка тонкий. Вспомните, чем отличается песок от глины, и скажите: какую почву легче обрабатывать — песчаную или глинистую? Почему вы так думаете? Какая почва раньше будет готова для посева — песчаная или глинистая? Какую почву нужно больше увлажнять? Почему?

#### опыт 5

Не задумывались ли вы над таким вопросом: почему в летнюю жару, когда долго-долго нет дождей, растения всё же не погибают? Чтобы ответить на этот вопрос, возьмите совсем сухой комочек почвы, положите в железную коробочку и начинайте нагревать. Над почвой держите кусочек стекла. Что произошло со стеклом? Почему? В каком известном вам опыте наблюдалось похожее явление?

#### опыт 6

А теперь растопите немного снега или кусочек льда.

Капните снеговой воды на чистое стекло и отложите его в сторону. В снеговой воде размешайте немного почвы, профильтруйте эту воду и капните на второе стёклышко. Нагревайте стёклышки, пока вся вода не испарится. Рассмотрите стёклышки. Что осело на втором стёклышке? Почему? Объясните, почему нельзя брать для опыта обычную воду.

Итак, опыты рассказали нам о почве то, что при обычных наблюдениях мы не сможем заметить. Теперь вы знаете, что в почве есть всё нужное для жизни растения: вода, воздух, питательные вещества, перегной и соли. Соли, которые содержатся в почве, называются **минеральными**.

### **Задание**

1. Запишите в тетрадь, из чего состоит почва.

### **Как вырастить и собрать хороший урожай**

Вам уже известно, что для жизни растений необходим воздух. Чтобы он легче проникал в почву, её разрыхляют — проводят вспашку полей. Чтобы в почве было достаточно влаги, её нужно напитать водой. Для этого на полях задерживают снег, строят оросительные каналы.

Обычно почва содержит необходимые для питания и роста растений вещества. Вы же, наверное, видели, как на скалах растут берёза, лиственница, ель, кустарники. Однако для лучшего развития культурных растений в почву необходимо вносить удобрения.

В нашем крае для удобрения полей используются навоз, известняк, торф и минеральные удобрения.

Но чтобы вырастить большой урожай, недостаточно иметь лишь плодородные почвы. Надо ещё хорошо знать каждое растение, его особенности, сроки посева и приёмы ухода за ним. Надо уметь выращивать высокие урожаи.

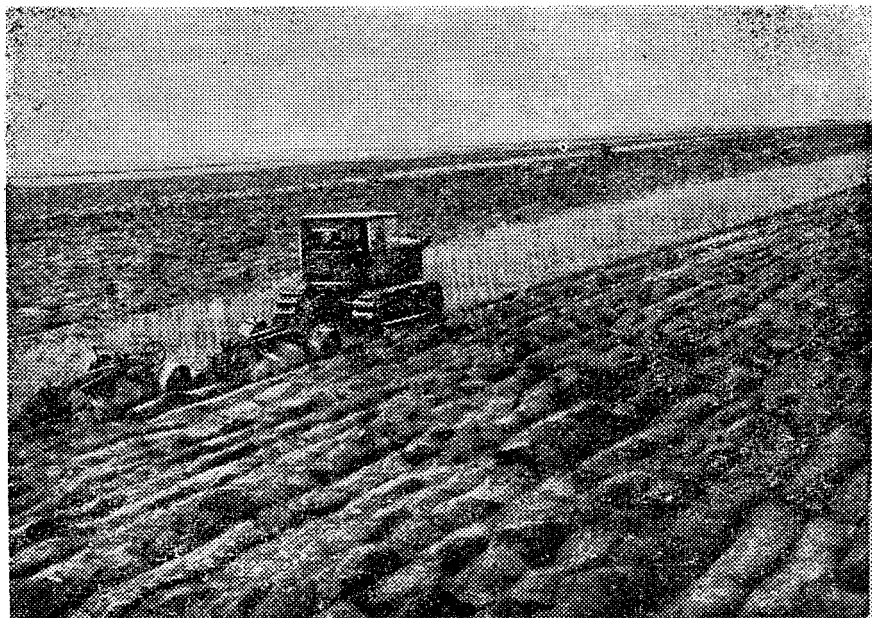
### **Задания**

1. Соберите коллекцию почв с пришкольного участка и других районов той местности, где вы живёте.

2. Расскажите, что сделало ваше пионерское звено для повышения урожая на пришкольном участке.

3. Посоветуйтесь с агрономом, как лучше удобрить почву на пришкольном участке.

Почвы в нашем крае отличаются разнообразием. Для сельского хозяйства чаще всего используются дерново-подзолистые почвы. Чтобы получить на этих почвах хороший урожай, надо их тщательно обработать и удобрить.



Равнина. Подъем целины.

Самые плодородные почвы в нашем крае располагаются в Еврейской автономной области. За тёмный цвет их называют чернозёмовидными. Кроме дерново-подзолистых, в нашем крае есть подзолистые, болотные и бурые лесные почвы.

На болотных почвах располагаются пастбища и сенокосы.

В крае много целинных земель, богатых перегноем. Есть целинные земли в Еврейской автономной

области, около Комсомольска-на-Амуре и Хабаровска, но они ещё слабо используются.

### *Задание*

1. Запишите в словарь: подзолистая, дерново-подзолистая почвы, перегной, минеральные удобрения.

### **РАСТИТЕЛЬНОСТЬ**

1. Какие леса встречаются в вашей местности?
2. Какие растения вы можете узнать в любое время года?
3. Какие растения зацветают у вас раньше всех?
4. Какое из растений дольше других зеленеет?

Все мы любим леса. В них находим мы тишину, прохладу, защиту от ветра, свежий, здоровый воздух. В лесу мы собираем ягоды, грибы, лекарственные растения. Лес даёт древесину для народного хозяйства, а из древесины получают строительные материалы, делают мебель, бумагу, ткани, различные химические вещества.

Около половины территории края занимают леса. Они отличаются большим разнообразием древесных пород. Только различных видов деревьев произрастает у нас около двухсот. Многие из них встречаются лишь на Дальнем Востоке.

Известный путешественник Н. М. Пржевальский писал о лесах Уссурийского края и южной части Приамурья: «Мне показалось, что я нахожусь в тропическом лесу. Деревья с густыми вершинами напоминали пальмы, а виноградники — лианы тропических лесов. Здесь можно было встретить растения юга и



Смешанный лес.

севера. В особенности поражает вид ели, обвитой виноградником, или пробковое дерево рядом с кедром и елью».

О причинах удивительного разнообразия лесов южной части Дальнего Востока местные жители сложили интересную легенду.

Когда-то, давным-давно, наши равнины и горы были пустынными. Не было здесь ни кустика. И вот добрый дух юга и добрый дух севера послали к нам двух птиц с большим грузом семян. Птицы долетели до наших мест. Но высоко над землёй они столкнулись в тумане и рассыпали свой груз. С тех пор дикий виноград обвивает здесь ель, а северная ягода клюква растёт рядом с аралией.

На тысячи километров с севера на юг протянулись леса. На севере они начинаются **лиственничной тайгой**. Лиственницу здесь можно встретить повсюду. Она хорошо приспособляется к различным условиям произрастания. Искривленная жгучими охотскими ветрами, стоит она на берегу моря, вцепившись корнями в каменистые россыпи, или растёт на болоте, тянется вдоль рек. В долинах рек её стволы поднимаются в высоту на 30 метров и больше. Вы, конечно, видели это красивое дерево с мягкой зелёной хвоей. Древесина лиственницы смолистая, прочная. Она служит прекрасным строительным материалом. Рядом с лиственницей растут **ель** и **пихта**. Древесину пихты и ели широко используют в народном хозяйстве. Из древесины пихты и ели получают целлюлозу, бумагу, картон, искусственное волокно.

Южнее начинается **елово-пихтовая тайга**. Молчалива и сурова она, особенно там, где преобладает ель. В сырых местах разросся папоротник и мох. В таком лесу не услышишь пения птиц, крика зверей.

По долинам таёжных рек можно встретить **тополь**,



**берёзу и осину**, а в горах — **кедровый стланик** с мелкими, но очень вкусными орешками.

К югу от тайги начинаются смешанные хвойно-широколиственные и широколиственные леса.

Смешанные хвойно-широколиственные леса многоярусные. Первый ярус образуют деревья-гиганты. Среди них выделяется **кедр корейский**. Это дерево растёт в высоту до 42 метров и доживает до 400 лет. Шишки и орехи кедра корейского крупнее сибирского. Одна шишка содержит до 150 орешков, а с одного кедра можно собрать до 100 килограммов орехов. Второй и третий ярусы образуют различные лиственные породы: **дуб, ильм, липа, берёза, клён** и другие.

В кустарниковом ярусе растут **лещина, дикий жасмин, аралия маньчжурская, дикий перец, барбарис** и другие. Здесь встречаются также виноград амурский, лимонник, кишмиш. В самом низу растут травы, папоротники, грибы и мхи.

В лесах края много редких растений. В Советском Союзе только в дальневосточных лесах можно встретить **бархат амурский**. Иначе его называют амурским пробковым деревом. В целях охраны этого редкого и очень ценного растения рубка бархата запрещена. Разрешается заготавливать кору бархатного дерева, которую осторожно снимают деревянными лопаточками, после чего она нарастает вновь.

Из коры бархата амурского получают пробку. В Хабаровске имеется завод по переработке коры бархатного дерева. Из неё изготавливают спасательные круги, изоляционные плиты и некоторые другие изделия. Бархатное дерево — хороший медонос. В период цветения над ним массами выются пчёлы. Чистый мёд, собранный с цветов бархата, обладает целебными свойствами.

В настоящее время в лесных хозяйствах края пу-



Таїга.

тём посева семян и посадки саженцев создаются плантации бархатного дерева. Бархатное дерево — стройное, красивое декоративное растение, поэтому его рекомендуется высаживать в парках и на улицах городов и посёлков.

Очень красив **орех маньчжурский**. Его сложные перистые листья достигают метра в длину и сорока сантиметров в ширину. Плоды (орехи) похожи на грецкие, но с толстой скорлупой. Они содержат до 60 процентов жира.

Ещё более красивы лианы: **виноград амурский**, **лимонник**, **кишмиш**. Эти выющиеся растения обвивают деревья и поднимаются высоко-высоко. Вот опускает свои узорчатые листья виноград. Из его темно-фиолетовых ягод варят варенье, получают сиропы и даже вино. А вот, словно кожаные шнуры, висят буро-коричневые лианы лимонника. В октябре—ноябре усыпаны они похожими на бусы оранжево-красными ягодами. Широко распространён кишмиш. Его можно встретить по всей южной части края, в горных смешанных и хвойных лесах, даже в районе Советской Гавани. В конце сентября созревают сладкие плоды зелёного цвета, похожие на маленькие бочоночки.

К редким древесным породам края относится **тис**. Растёт он очень медленно, но зато доживает до 700—800 лет. Встречается на побережье Татарского пролива, в бассейнах Хора, Обора, Бикина, под Комсомольском-на-Амуре.

Хвоя тиса очень ядовита. Плоды — красные ягоды — съедобны, ими лакомятся птицы и медведи.

К редким растениям относится также **женьшень**. Некоторые восточные народы называют его корнем жизни. В. К. Арсеньев писал о женьшене, корне, весом в 600 граммов, который он нашёл в горах под Хабаровском: «Этот корень имел возраст в 200 лет и считался крупнейшим из когда-либо найденных на

земле. Такие исполины тайги, возможно, растут в дальневосточных лесах и сейчас. Крупные корни бывают толщиной в руку, длина их доходит до полуметра».

Растёт у нас богатый витаминами **шиповник**. Весной появляется **черемша**, в которой в пять раз больше витаминов, чем в луке. Имеется много лекарственных растений.

По долинам рек и затопляемым низинам располагаются лучшие в крае луга. На лугах накашивают много сена. А лесные луга используются у нас как пастбища для скота. На севере, на поросших лишайником (ягелем) пространствах, пасутся олени.

### *Вопросы и задания*

1. Где располагаются тайга и смешанные леса в нашем крае?

2. Какие есть в вашей местности полезные растения?

3. Сделайте для краеведческого уголка гербарий растений вашей местности: а) деревьев, б) кустарников, в) луговых трав, г) лекарственных растений.

4. Соберите картинки, фотографии растений нашего края, наклейте их в тетради и подпишите.

5. Осмотрите ближайший лес. Нет ли там вредных насекомых, сухостоя? Свои наблюдения сообщите леснику.

6. Напишите рассказ о самом красивом растении края.

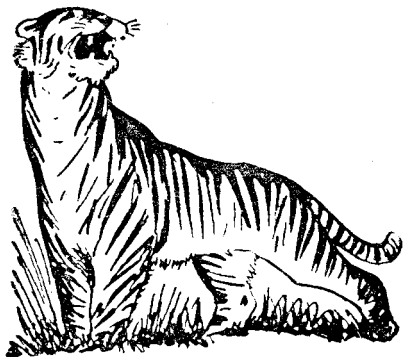
7. Составьте календарь созревания ягод своей местности.

8. Из каких цветов вы больше всего любите собирать букеты?

1. Каких животных вам приходилось видеть в наших лесах?
2. Расскажите, что вы узнали о животных из книг или кинофильмов?
3. Голоса каких животных вы знаете?

Вам уже известно, что в лесах нашего края северные растения растут рядом с южными. И среди животного мира у нас наблюдается большое разнообразие. По обилию и разнообразию зверей, птиц, пресмыкающихся и насекомых редко какая из областей страны может сравниться с нашим краем. Здесь часто соседствуют хищник жаркого юга тигр и северный олень, полярная куропатка и тропическая индийская кукушка, колонок, горноста́й и амурский кот.

Особенно богат и разнообразен животный мир кедрово-широколиственных лесов. Из копытных здесь встречаются благородный олень (изюбр), ка-



Тигр.

барга, косуля (ди́кая коза), кабан. В северных таёжных лесах живёт лось (сохатый). Это самое крупное животное: высота его — более двух метров, длина — около трёх метров. Такой гигант весит почти полтонны. Длинные ноги лоса с широкими копытами приспособлены для хождения по глубокому снегу. Лось имеет тёмно-бурую окраску, что делает его малозаметным в тайге. Питаются лоси травой, ветками деревьев, корой. Голо-

ва лося украшена ветвистыми рогами. Лось легко приручается и быстро привыкает к человеку.

## ЛОСЬ

*П. Комаров*

Поглядит кругом и снова  
Нагибается к траве  
Длинноногая корова —  
Целый куст на голове.

Кто не знал такого дива —  
Не поверил бы никак.  
Это просто некрасиво —  
Голова в таких сучках!..

От соседа-зверолова  
Мне услышать довелось:  
Это вовсе не корова,  
Это здесь пасётся лось.

Почти по всей территории края в тайге живёт **соболь**. У него красивый, нежный, шелковистый тёмно-коричневый мех. Маленькая шкурка этого зверька ценится очень дорого.

Соболь — хищник. Он охотится на мышей, зайцев, птиц, но с удовольствием поедает также орехи, бруснику, рябину.

До Октябрьской революции соболь беспощадно



Соболь.

истреблялся. Сейчас ведутся работы по увеличению запасов соболя. В специальных рассадниках разводят соболей и расселяют в лесах. Промысел соболя производится только по специальному разрешению.

Родственник соболя — пушной зверёк **колонок**.

## ПРО КОЛОНКА

*П. Комаров*

По лугам, не чуя ног,  
Бегал хитрый колонок  
И своей семье на ужин  
Перепёлку приволок.

В хвойных лесах обитает **белка амурская**. Белка питается орехами кедра и лещины, жёлудями, грибами.

Кому доводилось проводить ночь в лесу у костра, тот наблюдал, как в сумерках над головою плавно и бесшумно проносилось маленькое животное. Оно не похоже на птицу или летучую мышь. Это — **белочка-летяга**.

## БЕЛОЧКА-ЛЕТЯГА

*П. Комаров*

О летяге шутят:  
Зверь на парашюте.

К семейству беличьих относится также небольшой полосатый зверёк — **бурундук**.

## БУРУНДУК

*П. Комаров*

В дупло берёзы, как в сундук,  
Орехи прячет бурундук.  
А я прогнал бурундука,  
Орехи взял из сундука.

В лесной луговине можно встретить **выдру**. Тело у выдры длинное, на коротких лапах с перепонками. Она очень хорошо плавает. Меха выдры высоко ценятся. Выдра легко приручается. Писатель М. В. Яковенко в книге «Повесть о домашней выдре» писал, что выдра, которую он приручил, любила купаться под краном, который сама открывала. Она также умела открывать и закрывать дверь.

В Дальневосточной тайге живёт самый маленький олень — **кабарга**. Весит он всего 15—17 килограммов. Рогов у него нет, а изо рта у самцов торчат тонкие острые клыки длиной до десяти сантиметров, которые зверь использует в борьбе.

## КАБАРГА

*П. Комаров*

Весь день молчит суровая  
Столетняя тайга.  
У кедра обомшелого  
Укрылась кабарга.

Над ней летят пушистые  
Снежинки в тишине  
И кружатся, и падают,  
И тают на спине.

Сюда с ружьём охотничьим  
Нанаец завернёт,  
Но только снег утопанный  
У дерева найдёт.



Страшный враг лося, кабарги и других животных — **серый волк**. С юга заходит к нам и **красный волк**. Волки очень прожорливы. За ночь пять волков могут съесть лося.

Для человека волк не представляет большой опасности. Но зато ежегодно в зубах хищника гибнет много домашних и лесных копытных животных. Волки наносят большой ущерб животноводству и охотничьему хозяйству. Поэтому борьба с волками — почётная задача охотников.

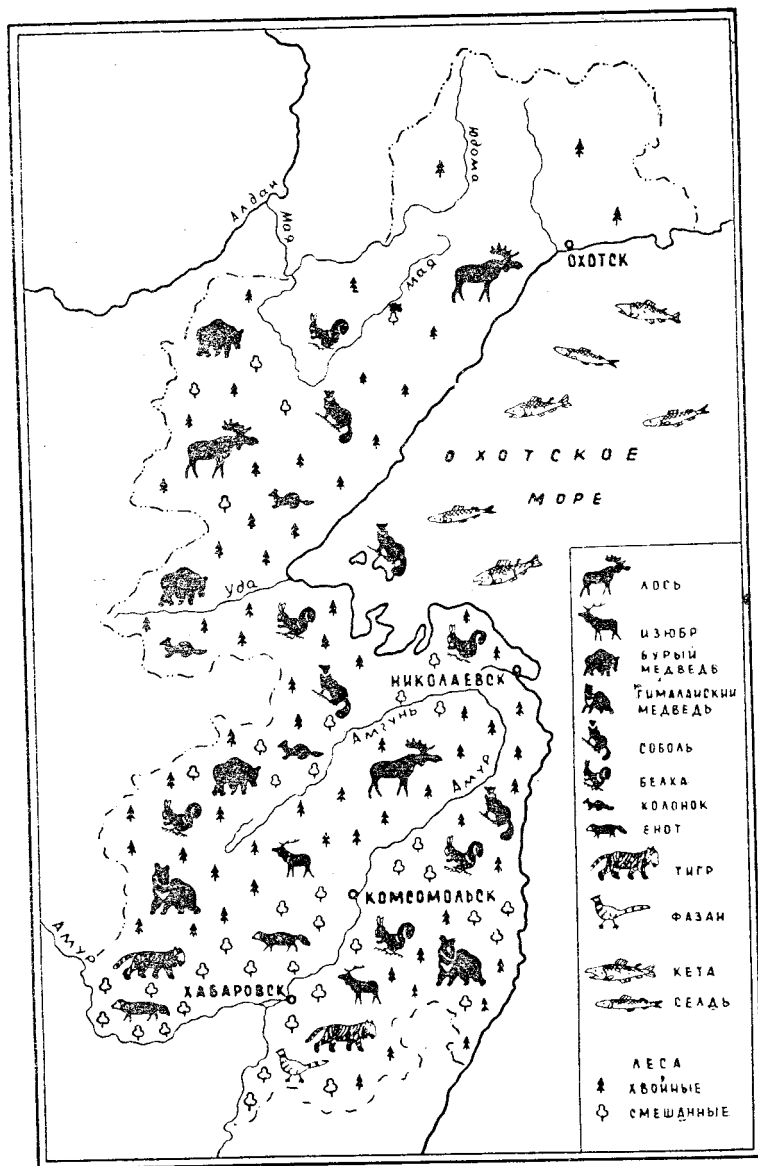
Ловко взбирается на деревья похожий на кошку другой хищный зверь — **рысь**.

В северных районах края расселился **горностай**. Зимой у него белоснежная шкурка, только кончик хвоста чёрный. Горностай хоть и маленький, но тоже хищник.

В тайге живут **медведи** — **бурый** (обыкновенный) и **уссурийский**. Встречается **чёрный**, или **гималайский**, медведь. Уссурийский медведь отличается от обыкновенного большими размерами. Это самый крупный медведь из ныне живущих. Гималайский медведь меньше бурого.

В народных поговорках и сказках медведь изображается как зверь сильный, но медлительный и неуклюжий. На самом деле это не так. Хотя и весит уссурийский медведь до 600 килограммов, он очень проворен: легко взбирается на высокие деревья, ловко проходит по камням через бурные реки, быстро ловит рыбу.

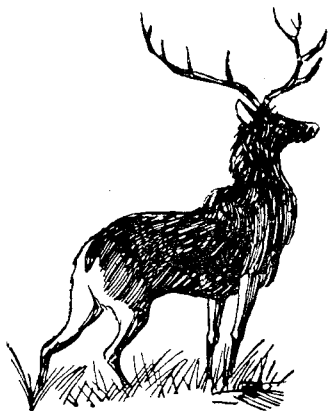
Опытный натуралист и охотовед края В. П. Сысов рассказывает, что питается медведь больше растительной пищей. Излюбленным его кормом являются жёлуди, орехи кедрового стланика и кедра корейского, брусника и голубика. Но, конечно, не брезгует он и мясом и рыбой. Очень любит мёд, поэтому часто по-



Растительность и животный мир Хабаровского края.

сещает пасеки и разоряет их. В ноябре залегает в берлогу на зимнюю спячку.

Гималайский медведь ложится в дупло большого дерева. Обычно это бывает липа или кедр. Наиболее разборчивы в выборе берлоги самки, да это и понятно, так как потомство у них появляется в берлоге в конце января — начале февраля. Часто медведица ложится в берлогу со своими медвежатами.



Изюбр.

Некоторые охотники в Приамурье специально прорубают в липах отверстие, чтобы этим облегчить зверю проникновение в пустотелое дерево для устройства берлоги.

На юге в смешанных кедрово - широколиственных лесах живёт **благородный олень — изюбр**. Голова самца украшена ветвистыми рогами. Молодые неокостеневшие рога изюбра называются **пантами**. Из пантов приготавливают лекарство.

Водятся здесь и **пятнистые олени**.

## ОЛЕНЁНОК

*П. Комаров*

Среди кустов зелёных,  
У речки серебристой,  
Гуляет оленёнок —  
Телёночек пятнистый.

Он ходит по опушке  
В лесной своей сторонке,  
И у него веснушки —  
Совсем, как у девчонки...

Обитает в лесах и **кабан**. Весят кабаны до 300 килограммов. Дикий кабан отличается от домашней свиньи более крупной удлинённой головой, длинными ногами и высокой щетиной, торчащей на загривке. Самцы имеют тёмно-бурую окраску и вооружены острыми клыками. Живёт кабан там, где есть заросли дуба, кедра, ясеня. Питается растительной и животной пищей. Осенью и зимой поедает главным образом плоды кедра корейского и дуба монгольского.

Постоянным обитателем наших лесов является **косуля дальневосточная**, которую охотники называют просто козой.

## КОЗА

*П. Комаров*

Пришла коза напиться,  
Стоит за тальниками,  
Точёные копытца  
Поставила на камень,

Потом к воде припала,  
Прислушалась тревожно  
И листик чернотала  
Сорвала осторожно.

На юге нашего края водится **амурский, или уссурийский, тигр** — самый крупный представитель тигриного рода. Вес его достигает 400 килограммов. Шерсть длинная, поэтому его называют длинношерстным. Это могучий, красивый и ловкий хищник.

Тигр взят под охрану. Охота на него запрещена законом. Как исключение, разрешается вылов молодых тигров живыми для зоопарков. В Приамурье и сейчас ещё помнят известного тигролова И. П. Богачёва, который поймал за 50 лет охоты 36 живых тигров.

В лесах южной части края живёт **енотовидная собака, или уссурийский енот**. Это ночное животное.

На зиму залегает в спячку. Сейчас енота расселяют в леса Подмосковья, Алтая и других районов страны.

Обитают в нашем крае также **заяц-беляк, амурский ёж, барсук, куница (харза), лисица, росомаха.**

Наш край славится пушным зверем. Пушнину называют «мягким золотом». Она высоко ценится не только у нас, но и за границей. Пушной промысел имеет большое значение в хозяйстве края.

## Птицы

Из птиц на юге края широко распространены **серый амурский рябчик, фазан, режее — тетерев.** Самец фазана имеет очень красивое оперение. Не раз вы, наверное, видели дятла, сидящего на дереве и деловито что-то выстукивающего. Это очень полезная птица. Он уничтожает вредных для леса насекомых и их личинки. Много насекомых достаёт из-под коры деревьев и уничтожает птица **поползень.** В лесах этой зоны широко расселены певчие птицы — **дрозды, синяя мухоловка, пеночки и камышовки.** На пахотных полях и лугах живёт маленькая певчая птичка **жаворонок.** Есть в нашем крае **индийская кукушка, китайская иволга, восточный широкорот.** Весной появляется много водоплавающей птицы — **уток, гусей, лебедей.** Прилетают стаи **журавлей, цапель, аистов.**

В зоне тайги круглый год в лесной чаще живёт очень крупная птица — **таёжный каменный глухарь.** Здесь же распространены **чёрный рябчик, или дикуша, кедровка, снегирь, чёрная синица** и другие. На севере зимой и летом можно встретить **полярную куропатку.**

## Насекомые

Мир насекомых нашего края чрезвычайно богат. Здесь обитает, в частности, очень красивая и крупная бабочка — **махаон.**



Бригада тигроловов П. П. Богачёва с пойманным тигрёнком.

Среди насекомых есть полезные и вредные. К полезным относятся, например, **пчёлы**. Домашних пчёл разводят на колхозных и совхозных пасеках. Но есть и дикие пчелы, которых можно встретить в лесу. К вредным насекомым относятся **жуки-короеды** — вредители древесных пород: **шестизубый короед**, **еловый дровосек** и другие. К вредным насекомым относится и **сибирский шелкопряд**. Гусеницы сибирского шелкопряда очень прожорливы и могут полностью объесть хвою со множества деревьев кедра, ели и пихты. Деревья сохнут и погибают. Этот вредитель намного опаснее лесных пожаров. С сибирским шелкопрядом ведётся непримиримая борьба. Заражённые леса опыляют с самолётов ядами.

Много в поле и в лесу **кровососущих насекомых** — мошки, мокреца, комаров, оводов, клещей. Особенно опасны клещи. Укус клеща может вызвать очень тяжёлую болезнь — энцефалит. Появляются клещи весной и летом. Это надо иметь в виду при проведении экскурсий в природу. Когда идёте в лес, то одевайтесь так, чтобы шея и руки были закрыты. После лесной прогулки осмотрите друг друга. А если идёте в дальний поход, обязательно сделайте прививки. Возьмите с собой специальную жидкость или пасту, которыми натирайте открытые части тела — лицо и руки.

### *Вопросы*

1. Какие дикие животные водятся в вашей местности? На каких из них ведётся охота?
2. Какие птицы живут в лесах, на полях вашей местности?
3. Как вы охраняете природу?

Вам уже известно, какие богатства дают человеку наши леса. Эти богатства надо сохранять и увеличивать.

К сожалению, кроме природных вредителей, врагом леса и зелёных насаждений часто бывает человек. Находятся люди, которые самовольно и неправильно вырубают деревья. При рубке они захламляют лес. Некоторые ребята вырезают на деревьях свои имена, обдирают кору, ломают ветки.

Нередко от неосторожного обращения с огнём возникают лесные пожары. Недаром говорят: «Из одного дерева можно сделать миллион спичек, а одной спичкой — сжечь миллион деревьев».

Долг каждого пионера, каждого советского школьника — охранять нашего «зелёного друга». Надо останавливать всякого, кто вредит лесу и зелёным насаждениям, небрежно обращается в лесу с огнём, разоряет гнёзда, ловит полезных птиц.

Надо быть настоящими, активными друзьями природы.

Для охраны и увеличения количества редких зверей и птиц у нас в крае создано два заповедника и пять заказников. В заповедниках охраняется и изучается природа, в заказниках запрещается охота на некоторых ценных животных. Здесь же выпускаются для расселения соболя, норка и другие ценные звери.

В течение всего года запрещается охота на тигров, северного оленя, певчих птиц, лебедей, аистов, журавлей. Промысел соболя, кабарги, выдры, лося, изюбров, енотов производится только по разрешению.

Разрешается истреблять вредных зверей и птиц — волка, россомаху, ястреба, ворон, сорок.

Нужно относиться по-хозяйски и к рыбным богатствам. У нас в крае, как и во всей стране, вылов ры-



бы производится по плану. Охраняется от вылова молодь. Запрещается ловить редкие породы рыб: осетра и калугу. Организовано искусственное рыборазведение. На Амуре построены рыборазводные заводы. Ежегодно выпускает в Амур миллионы мальков кеты Теплоозёрский рыборазводный завод. В Амуре сейчас появился новый вид рыбы — **стерлядь**, мальки которой были завезены из Оби и выпущены в Амур несколько лет назад.

### **Задание**

Запишите в тетрадь, что сделал ваш класс по охране природы.

### РАССКАЗ ТИГРОЛОВА

*(Из книги Вс. П. Сысоева  
«Охота в Дальневосточной тайге»)*

Тогда не было на этом ключе зимовья, но охотиться мы сюда заходили. Однажды нам попался след тигрицы с тремя тигрятами. Нас было четверо, у каждого по хорошей собаке. Охота началась добычливо: двух тигрят в один день изловили и повязали, а третьего мать увела в чащу. Пришлось пустить всех собак. Вскоре они задержали третьего тигрёнка.

Что было силы бежали мы на лай, стреляя на ходу, чтобы отпугнуть матку. Но не успели. опередила она нас, бросилась на выручку последнего детёныша. Выбегаем на поляну, валяются задавленные три собаки и среди них моя любимая — Рябчик, а тигрица на четвёртую целится прыгнуть.

Вскинул я винтовку, а брат шепчет: «Не стреляй, живьём брать будем!» Не успел проговорить, как

тигрица нас увидела, оскалила жёлтые, словно восковые свечи, клыки и бросилась на брата. Он ей приклад в зубы, а она — лапой ружьё в сторону. Я своё ружьё сунул ей в пасть, — и моё в снег улетело. Плохо дело кончилось бы, не подвернись мой племянник. Не растерялся малый, сунул толстую палку в зубы зверю, прикусила её тигрица, аж треск пошёл. Тут мы на неё и навалились вчетвером. Кое-как скрутили, надели намордник. В свалке я не заметил, как она мне руку когтем распластала, окаянная, даже жилу вырвала.

Припозднились тогда. Решили на том же месте табор делать, а утром везти тигрицу на нартах в деревню.

К вечеру подмерзать стало. Тигрица лежит связанная на снегу, а снег под ней подтаивает. Думаем: простудится ещё, давай нарубим лапника да переложим её на подстилку. Нарубили еловых веток, взяли тигрицу за ноги, чтобы перенести, а она как рванётся из всех сил, чуть ремни не разлетелись... Раз, другой. Смотрим, в судорогах стала вытягиваться. «Кончается!» — вскрикнул брат. Тигрица потянулась и заснула навсегда. Жаль трудов было.

## ЛЕСНОЙ ЛАКОМКА

*(Из книги В. Арсеньева «Встречи в тайге»)*

Мы шли по тропе сквозь тайгу. Вдруг до нас донесли какие-то странные звуки — не то вой, не то визг, не то ворчанье. Мой проводник придержал меня за рукав, прислушался и сказал:

— Медведь!

Мы тихонько пошли вперёд и скоро увидели виновника шума. Молодой медведь возился у большой липы. Она росла вплотную около скалы.

С первого взгляда я понял, в чём дело: медведь добывал из дупла мёд. Он стоял на задних ногах и тянулся к улью. Протиснуть лапу в дупло ему мешали камни. Медведь ворчал и тряс дерево изо всей силы. Вокруг улья вились пчёлы и жалили медведя в голову. Он тёр морду лапами, кричал тоненьким голосом, валялся по земле, но затем вновь принимался за ту же работу. Смотреть на его уловки было очень смешно.

Наконец он утомился, сел на землю и, раскрыв рот, уставился на дерево, видимо что-то соображая. Затем вдруг поднялся, быстро побежал к липе и полез на её вершину.

Взобравшись наверх, медведь протиснулся между скалой и деревом и, упершись лапами в камни, начал сильно давить на дерево спиной. Дерево немного подалось. Но, видимо, спине было больно. Тогда медведь переменил положение и, упершись спиной в скалу, стал давить на дерево лапами. Липа затрещала и рухнула на землю. Этого только и надо было медведю. Теперь осталось разломать дупло и добыть соты.

— Его шибко хитрый, — сказал мой проводник. — Надо его гоняй, а то скоро весь мёд кушай. — И он крикнул медведю: — Тебе как можно чужой мёд воровать!

Медведь, увидев нас, побежал и быстро исчез за скалою.

— Надо его пугай, — сказал охотник и выстрелил в воздух.

Услышав выстрел, мои товарищи пришли узнать, в чём дело. Для добычи мёда мы оставили двух стрелков, а сами пошли дальше. Надо было сперва дать пчёлам успокоиться, а затем уморить их дымом и собрать мёд. Если бы этого не сделали мы, то всё равно весь мёд съел бы медведь.

Через час охотники за пчёлами догнали нас и принесли с собой целое ведро хорошего мёду.

### НАСЕЛЕНИЕ И ЕГО ЗАНЯТИЯ

До революции наш край был слабо населён. В 1913 году в крае проживало всего-навсего 116 тысяч человек, а в 1963 году здесь насчитывалось уже 1 миллион 206 тысяч человек.

Больше всего в нашем крае русских, но много здесь и украинцев, и белорусов, и людей других национальностей.

По Амуру, в районах между городами Хабаровском и Комсомольском, живут нанайцы. По побережью Охотского моря — эвенки, эвены и якуты. В низовьях Амура — ульчи и нивхи. Удэгейцы живут по рекам Хор, Анюй. В районе Советской Гавани — орочи.

Нанайцы, удэгейцы, ульчи — замечательные рыбаки и охотники. Эвенки, эвены и якуты — оленеводы.

Тяжела была жизнь этих народов Севера в прошлом. Веками кочевали они, переходя с места на место. Не строили постоянных жилищ, жили в юртах из шкур и бересты. Верили в духов. Считали, что гром, молнию, бурю, наводнение, голод, лесной пожар посылают на них злые духи. Страх перед всеми этими грозными явлениями природы заставлял их молиться — просить злых духов, чтобы не сердились на людей. В поисках пищи бродили они по тайге, охотились на диких зверей, ловили рыбу. Рыба, мясо зверей, ягоды, корни почти всегда употреблялись в пищу в сыром виде. Но очень часто кочевники оставались голодными.

В одном из ульчских сёл были записаны воспоминания стариков о том, как они впервые стали упот-

реблять хлеб. Сначала дали по куску самым старым мужчине и женщине, которым всё равно нужно было умирать. Всё стойбище, затаив дыхание, наблюдало, что случится с людьми от хлеба...

А в нивхском стойбище был такой случай: посадили картошку, а на следующее утро пошли её отрывать. И горько жаловались на «обман»: «Как так можно? Что в землю зарыли, то и лежит там. А где же урожай?»

Сейчас, конечно, трудно поверить, что все эти люди не знали, что такое хлеб, как растёт картофель. Даже старики с трудом вспоминают о временах, когда жили они в холодных ненадёжных хижинах, молились богам и духам, «лечились» у шаманов. Старики дольше других цеплялись за свои старые обычаи и обряды, боялись нового. А теперь любой из них с удивлением вспоминает, как жил он когда-то. Было это или не было?

Огромные перемены совершились в жизни народов Севера после Октябрьской социалистической революции. Большую помощь им оказали русские.

Все давно привыкли к радио и электричеству, к учителям и врачам, к кино и книгам, к бревенчатым домам, к достатку и хорошей жизни. У народов Севера есть теперь свои учителя, врачи, поэты, писатели. Единой семьёй живут народы края, как и вся дружная семья нашей Родины.

У людей нашего края есть все условия, чтобы трудиться, отдыхать и учиться. Даже в самых отдалённых уголках для детей построены школы. В городах техникумы и институты готовят различных специалистов: инженеров и техников, геологов, строителей, врачей, учителей. В крае имеются научно-исследовательские институты, где трудятся учёные-дальневосточники.



Удэгейские охотники на привале.

## *Вопросы и задания*

1. Вычислите, во сколько раз увеличилось население нашего края по сравнению с 1913 годом.

2. Почему многие народности верили раньше в духов и шаманов?

3. Какие народности живут вблизи вашей местности? Какие у них интересные обычаи? Опишите их национальную одежду, запишите легенды, поговорки, пословицы.

4. Изделия местных мастеров принесите в краеведческий музей.

## **К р а й   н а р о д н ы х   п о д в и г о в**

Вы уже знаете, что край наш богат. Богаты его недра, леса, моря и реки. Но самое ценное и дорогое — это люди.

Есть среди замечательных людей нашего края и исследователи, и первостроители, писатели и поэты, герои гражданской и Отечественной войн, герои труда.

Вам известно, что именем землепроходца Ерофея Павловича Хабарова назван наш край. Подвигом является жизнь Геннадия Ивановича Невельского. Много лет отдал Невельской освоению Амура. И всюду, где бы ни побывал отважный исследователь или его друзья, — всюду на новых землях поселялись русские люди, начиналась трудовая жизнь.

Беззаветным, преданным солдатом революции остаётся в памяти народа замечательный полководец Красной Армии Василий Константинович Блюхер. Он вместе со своими товарищами разработал план разгрома врага под Волочаевкой.

В годы гражданской войны партизанским движением на Дальнем Востоке руководил Сергей Лазо.

Именами многих замечательных людей названы города, посёлки, улицы, в честь героев поставлены памятники. Пожалуй, нет такого города, села в нашем крае, у которого не было бы своего замечательного земляка, человека, который своим трудом на благо Родины завоевал всенародную любовь и уважение.

Вы, конечно, читали книгу «Повесть о настоящем человеке»? А знаете ли вы, что герой этой повести Алексей Маресьев жил и работал в городе Комсомольске-на-Амуре?

Звание Героя Советского Союза присвоено Иосифу Бумагину. Этот юноша из Биробиджана повторил бессмертный подвиг Александра Матросова.

С берегов Амура нанайский народ послал на фронт Максима Пассара, который пал смертью героя в боях за Родину. Правительство посмертно присвоило ему звание Героя Советского Союза.

Мы с гордостью называем имена Героев Советского Союза наших земляков — танкиста И. С. Хоменко, связиста Е. Г. Дикопольцева и других.

Бессмертную славу в боях за Родину заслужили многие жители нашего края. Наш народ свято чтит память о своих героях.

Певцом Дальнего Востока называют поэта, нашего земляка Петра Комарова. Из его книг вы узнаете много интересного, нового.

## СТОРОНКА РОДНАЯ

*П. Комаров*

Сторонка родная, где прожиты годы,  
И дом, как маяк, у реки...  
Войду в поговорку иль выйду из моды —  
Припомнят меня земляки:



— Он жил для тебя и работал неплохо,  
Бродил по дорогам лесным,  
Был сыном твоим до последнего вздоха  
И верным солдатом твоим...

Они для меня прозвучат, как награда,  
Простые слова земляков,  
И лучшей награды поэту не надо  
Во веки веков.

В мирные дни наши замечательные люди славят свой край, свою Родину мирным трудом.

В городе Комсомольске и далеко за его пределами известно имя сталевара Алексея Войтовича. Подростком из школы ФЗО пришёл он в годы войны в мартеновский цех завода «Амурсталь». Из подручного вырос до мастера, да ещё какого мастера! Его бригада производит скоростные плавки, даёт много металла сверх плана. Алексей Войтович заслужил уважение рабочих людей. Дважды его избирали депутатом Верховного Совета РСФСР. Алексею Войтовичу присвоено звание Героя Социалистического Труда.

В колхозе «Заветы Ильича» работает знатная доярка Герой Социалистического Труда Мария Иосифовна Покатыло.

В городе Комсомольске живёт и трудится знатный строитель Николай Щеглов. Этого человека можно видеть на стройках домов, предприятий, школ. Он частый гость на пионерских сборах и школьных вечерах. Под его руководством ученики школы № 50 города Комсомольска построили гараж для учебных машин.

Тридцать шесть лет проработал рыбаком Бамба Оненко. Правительство наградило его орденом Ленина.

Наши учёные неустанно трудятся над изучением

края, его богатств, дают рекомендации, как лучше использовать эти богатства на благо народа.

Каждый день приносит нам радостные вести о новых подвигах тружеников городов и сёл родного края.

### *Задания*

1. Расспросите родителей об их работе.
2. Сделайте альбом на тему: «О тех, кто Родину прославил в труде и бою».
3. Соберите статьи из журналов и газет и сделайте альбом «Лучшие люди края», «Наши маяки».
4. Организуйте встречу с Героем Социалистического Труда.

### **Кто это сделал для вас?**

Посмотрите, какое множество предметов окружает вас дома, в школе, на улице: мебель, посуда, одежда, обувь, книги и многое, многое другое. Задумывались ли вы, кто и где всё это сделал для вас? Вещи, окружающие вас, могут сами многое рассказать.

Взгляните на консервную банку, на конфетную бумажку, найдите на пальто или платье этикетку — и вы увидите надписи, по которым легко узнать, где сделана та или иная вещь.

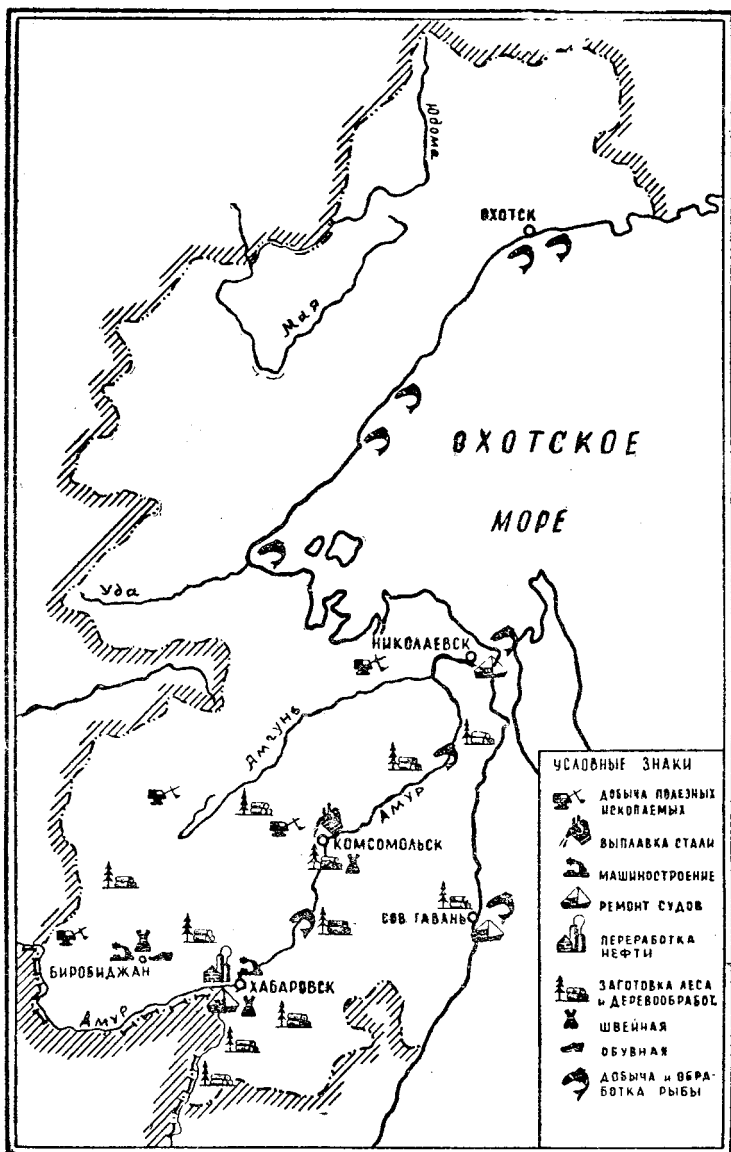
Расчертите тетрадь на две половинки. На одной из них запишите названия предметов, на другой — где они сделаны. Названия предметов, изготовленных в нашем крае, подчеркните красным карандашом. Очень хорошо, если к названиям вы подберёте рисунки. У вас получится табличка под таким заголовком: «Кто сделал эти вещи».

Что производят на фабриках и заводах края

До революции на всей огромной территории, которая входит в состав края, только в Хабаровске и Николаевске-на-Амуре были полукустарные предприятия. От простого гвоздя до молотка геолога всё завозилось в Приамурье из других районов страны. А сейчас? Посмотрите, сколько городов и посёлков на карте нашего края. Карта рассказывает также, как много выросло в крае разных заводов и фабрик. Среди них — «Амурсталь», первенец чёрной металлургии на Дальнем Востоке. На заводах нашего края строят и ремонтируют морские и речные суда, грузовые баржи. В городе Биробиджане создают самоходные комбайны для уборки полей, трансформаторы для электростанций. Нашей стране нужны литейные машины — их выпускают в городе Комсомольске. В Хабаровске есть завод «Амуркабель». Разные провода для электростанций делают на этом заводе. Свою продукцию завод отправлял и на Братскую электростанцию на Ангаре. На заводах Хабаровска и Комсомольска перерабатывают нефть, из которой получают керосин, бензин, машинное масло. В Хабаровске есть заводы, которые выпускают станки-автоматы, отопительное оборудование, энергомашины.

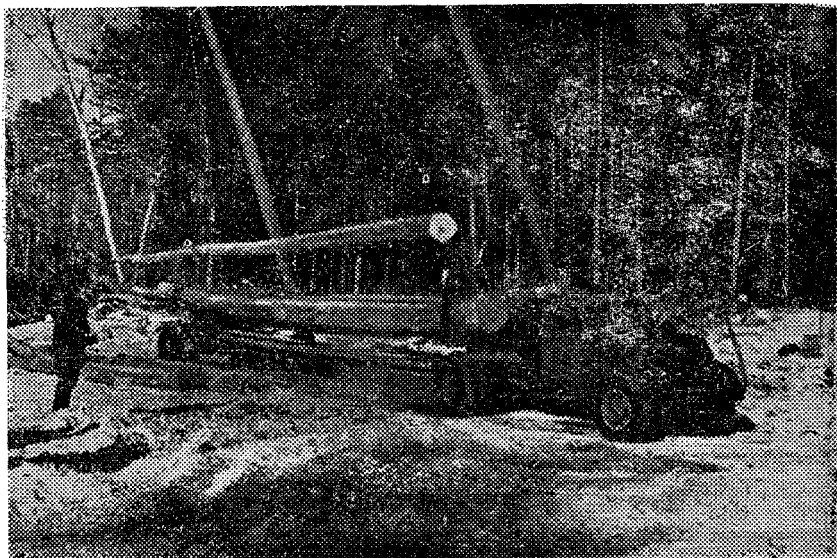
По всему краю заготавливают лес. Для его переработки также существуют специальные предприятия. Скоро в Амурске начнёт работать целлюлозно-картонный комбинат, на котором из древесины будут получать целлюлозу, картон, спирт, дрожжи.

Многие предприятия нашего края обрабатывают рыбу, делают консервы. В большинстве крупных городов есть хлебозаводы, макаронные фабрики, молокозаводы. Швейные, кондитерские изделия, обувь, посуда и многое другое производятся теперь в нашем крае.



Промышленность Хабаровского края.

Если вы хотите узнать подробнее, что делают на фабриках и заводах, обязательно побывайте на экскурсии.



Погрузка леса с помощью лебёдки.

## ЭКСКУРСИЯ НА «АМУРСТАЛЬ»

*(Сочинение ученика)*

Однажды наша учительница объявила, что мы пойдём на экскурсию на завод «Амурсталь». «Из книг по природоведению мы узнали, как получается чугун, — сказала она. — А на экскурсии мы узнаем, как получают сталь».

И вот мы на территории завода. Завод очень большой. Он имеет несколько цехов. Экскурсовод подвёл нас к самому большому зданию и сказал: «Сейчас посмотрим, ребята, как варят сталь». Цех, где варят сталь, называется мартеновским. В ряд



Кетовая путина (рыбозавод «Пуир»).

стоят огромные печи, высотой с многоэтажный дом. Вдоль них проложены рельсы, по которым подвозят нужные для плавки материалы. Загружают печь за-валочные машины. После того как произошла за-грузка, закрывают заслонки и варят сталь.

Чтобы видеть, как потечёт готовая сталь, мы под-нялись на высокую площадку с другой стороны печи. Там под выпуклым отверстием стоял наготове боль-шой ковш. Полыхнуло пламя; цех озарился ярким светом. И мы увидели, как ярко-огненная струя жид-кого металла потекла в ковш. В разные стороны по-летели, как звёздочки, брызги. До чего же это кра-сиво! Настоящая огненная река. Когда ковш напол-нился, сталь из него разлили в металлические ко-робки — изложницы. Вскоре паровоз повёз целый состав с изложницами в прокатный цех. Там из тол-стых слитков на прокатных станах получают листо-вую сталь различной толщины.

Мы набрали кусочки известняка, руды, металли-ческого лома и стали и сделали коллекцию для свое-го краеведческого уголка.

### Как получают соевое масло

В южных районах Хабаровского края выращи-вают ценное сельскохозяйственное растение — сою. Из неё на Хабаровском масложиркомбинате выра-батывают соевое масло. Почти все работы здесь вы-полняют машины.

На комбинат сою привозят вначале на семенной склад. Отсюда по движущимся лентам-транспор-тёрам сою пересыпают в огромные коробки-бункеры, где она очищается. После этого зёрна подсушивают и дробят. Но это ещё не всё. Очищенную и раздроб-ленную сою на специальных машинах — вальцах расплющивают и превращают в тонкие «лепестки»,

из которых и получают масло. Масло очищается, после чего его отправляют или в магазины для продажи, или на маргариновый завод для дальнейшей переработки. Из соевого масла получают маргарин и другие продукты.

### *Вопросы и задания*

1. На каких фабриках и заводах вы были? Опишите кратко, что нового вы узнали, увидели.

2. Сделайте витринки: «Что мы увидели и узнали на экскурсии». Поместите туда описание экскурсии и коллекции собранных материалов.

### **В колхозах и совхозах**

По долинам Амура и его притокам раскинулись колхозные и совхозные пашни.

На юге нашего края много солнца, тепла и влаги. Яркими красками расцветает равнина весной, а осенью чего только не уродит земля! Здесь собирают урожаи пшеницы, кукурузы, картофеля и овощей, сои.

Сою любовно называют «степным золотом», потому что из неё можно приготовить не только масло, но и много других различных продуктов. Кроме того, соя — замечательный корм для скота. А земля после посевов сои становится намного плодороднее.

Картофель в народе называют «вторым хлебом». В нашем крае картофель созревает одинаково хорошо как на юге, так и на севере. Растут на полях колхозов и совхозов капуста, свёкла, морковь, помидоры, огурцы и другие овощи, а также арбузы и дыни. В Хабаровске и Комсомольске построены крупные тепличные хозяйства. В теплицах выращивают ранние овощи.



Наши мичуринцы Лукашев, Ефремов, Казьмин, Болоняев и другие вывели хорошие сорта зимостойких плодовых деревьев. Сейчас многие колхозы и совхозы имеют свои сады и собирают большие урожаи яблок, груш, вишен, слив, смородины, малины, крыжовника.

В центральных и южных районах края разводят коров, свиней, птицу. Занимаются разведением пчёл. В северных районах развито оленеводство. Здесь олень незаменим для перевозки грузов. Кроме того, он даёт людям мясо, кожу, мех.

Партия и правительство уделяют большое внимание развитию животноводства в стране. Много сделано и в нашем крае. В колхозах и совхозах построены хорошо оборудованные помещения для скота. На помощь человеку пришли машины: электродоилки, электропоилки, кормотранспортёры. Для лучшего роста и развития скота используют хвойную муку, кормовые дрожжи и некоторые химические вещества.

### *Вопросы и задания*

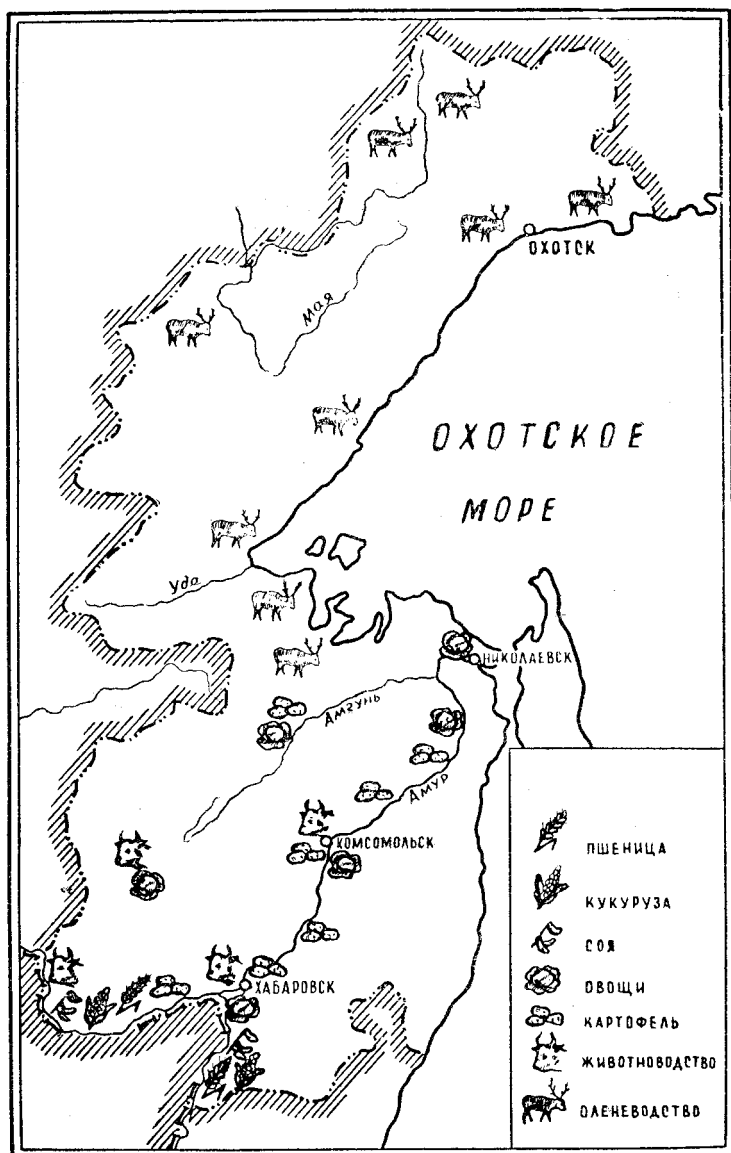
1. Какие культурные растения выращивают в вашей местности?

2. Почему сейчас увеличиваются посевы сои в нашем крае?

3. Почему на севере нашего края разводят оленей?

4. Побывайте на экскурсии в колхозе, в совхозе. Узнайте, как ведётся уход за скотом. Какие культурные растения там выращивают.

5. Расспросите, какие достижения имеются в колхозе, совхозе. Познакомьтесь с передовыми людьми.



Сельское хозяйство края.

## Где вы живёте?

Из этой главы вы узнаете о городах нашего края. Но край наш большой, и городов, посёлков, сёл на его территории много, обо всех в книге трудно написать. Где бы вы ни жили — в большом городе или небольшом селе, — вам есть что рассказать о родных местах. Расспросите у старших, сходите в музей, местный Совет и подготовьте рассказ о своём селе, посёлке, городе по такому плану:

1. Название.
2. Близ какого другого населённого пункта вы живёте?
3. Какая вокруг природа?
4. Чем занимается население?
5. Какие машины облегчают труд людей?
6. Что строится, как идут работы по благоустройству?
7. Какие есть у вас культурные учреждения?
8. Чем знаменит ваш город, посёлок, село?
9. Как называются улицы? Почему они носят такие названия?

### *Задания*

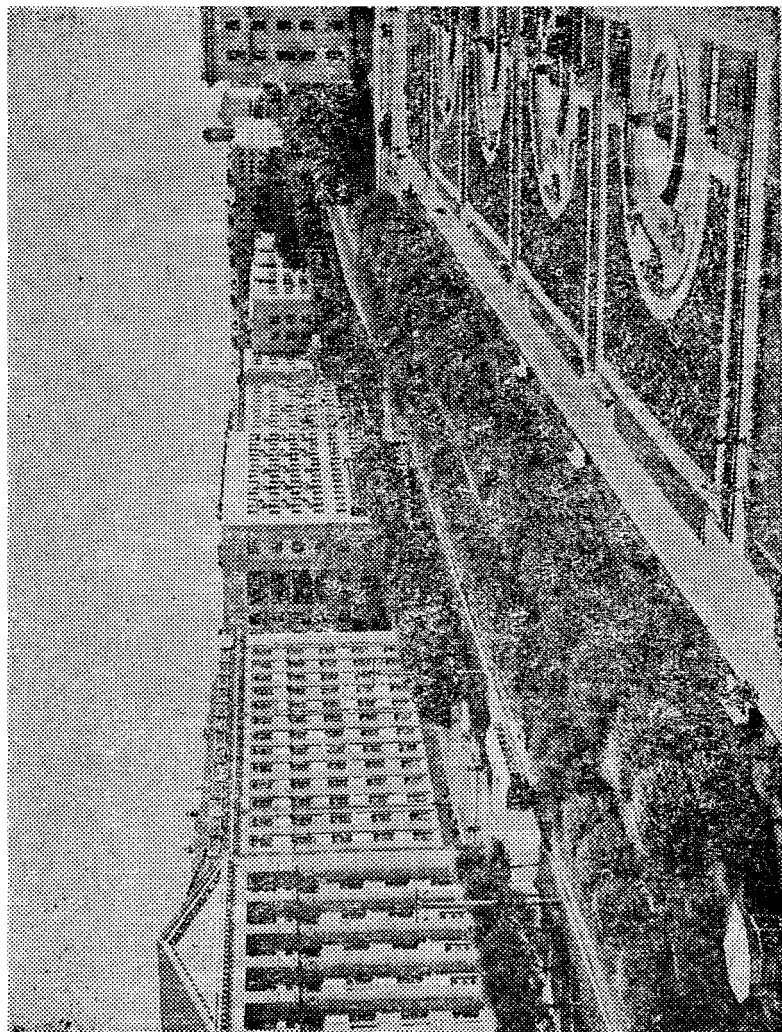
1. Найдите на карте свой населённый пункт и расскажите, где он расположен.

2. Соберите фотографии, рисунки, картинки, стихи; сделайте альбом «Наш край», «Наше село».

## ГОРОДА

### Хабаровск

На Дальнем Востоке много городов; самый большой из них — центр нашего края город Хабаровск.



Площадь имени В. И. Ленина в Хабаровске.

До установления Советской власти Хабаровск был маленьким городком с грязными, неблагоустроенными улицами, с десятками церквей. В городе насчитывалось всего одиннадцать школ, работали тридцать полукустарных мастерских, мельница и два завода.

В музее вы можете увидеть фотографии дореволюционного Хабаровска. Деревянные покосившиеся домики стоят на склонах грязных оврагов. И вот он — наш современный Хабаровск. Прямые асфальтированные улицы обсажены деревьями и кустарниками. Вдоль улиц ряды многоэтажных домов. Широкие площади, на которых разбиты клумбы с цветами. Много памятников. На берегу Амура раскинулся стадион имени В. И. Ленина — гордость хабаровчан. Город непрерывно строится и растёт.

Сейчас в городе около сотни школ, много детских садов, яслей, несколько институтов и техникумов, музыкальное училище. В Хабаровске три театра: драматический, музыкальной комедии и Театр юного зрителя. А сколько кинотеатров! Есть у нас краеведческий и художественный музеи, краевая и городская библиотеки, семь парков, цирк, дома культуры, клубы. По городским улицам бегут трамваи и автобусы.

Железной дорогой Хабаровск связан с Москвой и Владивостоком. Самолёты летят отсюда в Москву, Новосибирск, Иркутск, Магадан, Владивосток, на Сахалин и Камчатку. Хабаровск по праву называют воздушными воротами Дальнего Востока.

С каждым днём растёт, хорошеет и благоустраивается столица нашего края.

### *Вопросы и задание*

1. Какие вы знаете стихи и песни о Хабаровске?

2. Какие книги написаны об этом городе?
3. Найдите на карте город Хабаровск. Посмотрите, где он расположен.
4. В каком направлении от Хабаровска находится ваш населённый пункт?

## Комсомольск-на-Амуре

Город Комсомольск называется городом юности.

Комсомольску немногим более тридцати лет, но это — один из крупнейших городов края, с прямыми улицами, со скверами и парками, с мощными заводами и фабриками. А всего лишь три десятка лет назад здесь, вдоль берега Амура, стояло 52 крестьянские избы села Пермского, всех жителей которого можно было разместить в любом многоквартирном доме, которых сейчас в Комсомольске сотни.

Комсомольск наших дней — это город больших предприятий. Гордость комсомольчан — заводы «Амурсталь», «Амурлитмаш», завод подъёмных кранов, швейная фабрика. Изделия заводов и фабрик Комсомольска пользуются спросом не только в нашем крае, но и в других районах страны и за границей.

Красив, неутомим в труде город юности. Именно таким видели его в своих мечтах первостроители, когда корчевали тайгу. Многие из них живут в городе и сейчас. Это работница деревообделочного комбината Евдокия Петровна Селютина, заслуженный врач республики Владимир Любимович Пендрие, инженер Пётр Фёдорович Кривоносов, заслуженная учительница РСФСР Таисия Филипповна Дик и многие другие. Славные дела первостроителей продолжает молодое поколение.

В Комсомольске есть педагогический и политехнический институты, четыре техникума, драматиче-

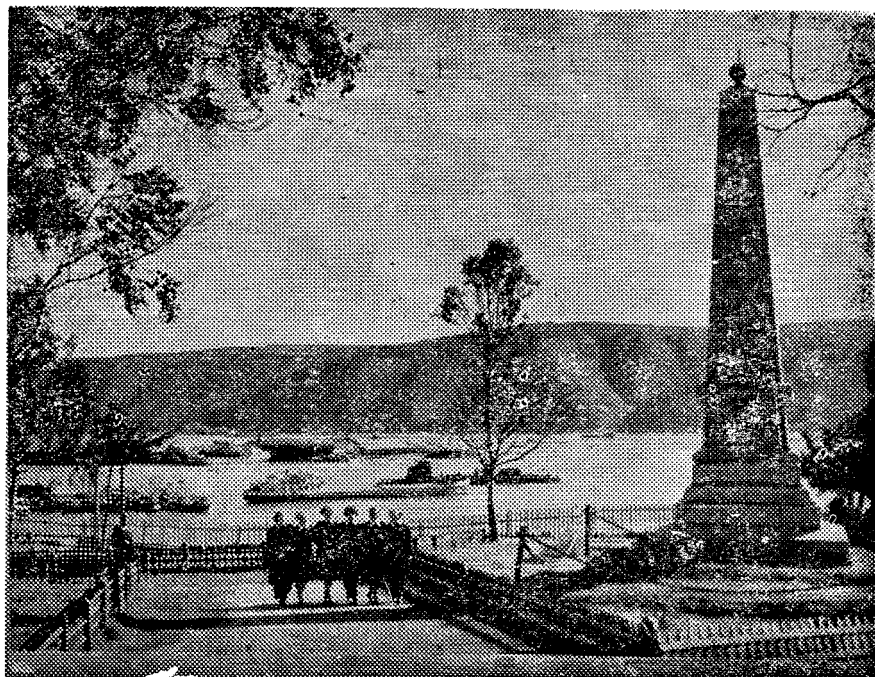
ский театр, телецентр, три дворца культуры, много клубов, кинотеатров, библиотек, стадионов.

Комсомольск продолжает строиться, а рядом с ним поднимаются его молодые братья — будущие города Солнечный и Амурск.

## Николаевск-на-Амуре

Если на Хабаровской пристани сесть на пароход и отправиться вниз по Амуру, то в устье Амура, на его левом берегу, мы увидим город. Это Николаевск-на-Амуре.

Он был заложен путешественником и исследова-



Николаевск-на-Амуре.

телем Геннадием Ивановичем Невельским 1 августа 1850 года. В день столетия города в память об основателе его на берегу Амура поставлен бронзовый памятник.

Николаевск — морской и речной порт на Дальнем Востоке. Недалеко от города построены рыбозаводы.

Как и другие города края, Николаевск благоустраивается. Деревянные постройки уступают место каменным домам, улицы озеленяются.

В Николаевске созданы педагогическое и медицинское училища, ремесленное училище, краеведческий музей, кинотеатры, клубы, библиотеки.

### **Советская Гавань**

Там, где сейчас стоит город Советская Гавань, участники экспедиции Невельского открыли на берегу Японского моря очень удобную бухту. Советская Гавань — одна из лучших гаваней мира.

Писатель Гончаров посетил эту бухту в 1854 году. Тогда он писал: «Что это за край? Где мы? Сам не знаю, да и никто не знает: кто тут бывал? Кто пойдёт в эту глушь?»

Таким было это место в те далёкие годы.

Сегодняшняя Советская Гавань — большой благоустроенный многолюдный город. Широким веером расходятся от города паромные линии. В пригороде построен новый порт — Ванино.

В городе работает судостроительный завод, лесопильные и деревообрабатывающие предприятия, рыбокомбинат с консервным заводом. Построены школы, театры и кинотеатры. Красуется большой новый Дом культуры. И всё это создано трудом советских людей.



## СОВЕТСКАЯ ГАВАНЬ

*П. Комаров*

Здесь было безлюдье,  
И берег сурово  
С фрегата «Паллада»  
Встречал Гончарова.

И думал он тут,  
В человека не веря,  
Что эта земля  
Существует для зверя.

Тот век проходил  
Унизительной былью:  
Сам царь человеку  
Обламывал крылья.

Далёкая гавань  
С лесами своими  
Носила его  
Ненавистное имя,

А мы в этот край,  
Золотой и богатый,  
С машиной пришли  
И мечтою крылатой.

Дымят пароходы  
У ближнего мола,  
И клуб зашумел,  
И весёлая школа,

И в окнах домов,  
Что стоят на просторе,  
Зелёной волной  
Отражается море...

В наш век бы горячий  
Вернуть Гончарова,  
Чтоб здесь он прошёл,  
Как и мы, зачарован,

О нас бы теперь  
Он сказал, как о чуде.  
А мы — рядовые  
Советские люди!..

## Биробиджан

Биробиджан — областной центр Еврейской автономной области. Это ещё молодой город, но и здесь уже есть крупные заводы и фабрики, школы и больницы, двух- и трёхэтажные дома. В городе работает первая на Дальнем Востоке прядильно-ткацкая фабрика, есть швейная, обувная, пимокатная, кондитерская, мебельная фабрики. На заводах Биробиджана делают электрические трансформаторы, сельскохозяйственные машины.

Есть здесь педагогическое и медицинское училища, школа дорожных мастеров, областной краеведческий музей, народный театр, телецентр, клубы, библиотеки.

Жители города оказывают большую помощь деревне: строят дома новосёлам, ремонтируют сельскохозяйственные машины, помогают убирать урожай.

### *Вопросы и задания*

1. Найдите на карте города: Николаевск-на-Амуре, Биробиджан, Комсомольск-на-Амуре, Советскую Гавань.

2. Расскажите, чем замечателен каждый город.

3. О каких ещё городах нашего края вы знаете?

4. Какие города края расположены на Амуре?

5. Какие путешественники и исследователи являются основателями городов края?

6. Какой город называют городом юности?

### ПУТИ СООБЩЕНИЯ

#### СЧАСТЛИВОГО ПУТИ

*Н. Наволочкин*

Медвежий след, да мох рябой,  
И в дымке небеса...  
Я вижу вновь перед собой  
Знакомые леса.  
Где всё, казалось, на летá  
Уснуло в тишине,  
Где, говорят, до нас плутал  
Лишь леший при луне.  
Эвен, таёжный зверобой,  
Ночь с нами коротал,  
Козу убитую с собой  
Принёс он на привал.  
И не поверил тот старик,  
Услышав наш рассказ,  
Что путь железный напрямик  
Пройдёт вот здесь как раз.  
Он говорил:  
— Изюбр — и тот,  
На что ходок лихой,  
Бои́тся топей и болот, —  
Обходит стороной.  
Где ты сейчас, таёжный друг?  
Нас поезд вдаль несёт.  
Посёлки новые вокруг —  
Мы им теряем счёт.  
Река, блеснув, несётся прочь,  
Как и тогда, быстра.  
Рудник поднялся, где мы в ночь  
Сидели у костра.  
Теперь идти нам в ленте гор  
По новому пути.  
И нам кивает семафор:  
— Счастливого пути!

Хабаровский край занимает огромную территорию. Поэтому здесь широко развиты все основные виды современного транспорта: железнодорожный, речной, морской, автомобильный, авиационный. На юге края пересекаются железные дороги. Вот из Москвы идёт поезд к Хабаровску. У Хабаровского вокзала останавливается другой состав, только что прибывший из Владивостока. Шумно илюдно на перроне Хабаровского вокзала. Большая группа молодёжи спешит к поезду, что идёт в Комсомольск-на-Амуре. А от Комсомольска протянулась железная дорога, которая рассекла труднопроходимые горы Сихотэ-Алиня, пролегла над бурными реками, преодолела сотни километров дремучей тайги и вышла к побережью Японского моря, к Советской Гавани.

Кипучей жизнью живёт Амур. Горделиво проплывают по нему теплоходы. Буксиры тянут целые караваны гружёных судов. Пронесются почтовые глisse-ры, идут самоходные наливные баржи. Скользят юркие катера. На просторы Амура вышли и суда на подводных крыльях.

Хлеб, нефть, уголь, лес, машины, продовольствие везут по реке. Амур — это главный водный путь Хабаровского края.

Пути-дороги края пролегли и по морям, и по рекам, и по суше. А над ними простираются воздушные дороги. Из Хабаровского аэропорта поднимаются пассажирские и грузовые самолёты. Они летят к Владивостоку, к Сахалину; на север — к берегам Охотского моря, в Магадан, на Камчатку, Чукотку. На запад, к столице нашей Родины Москве, вылетают быстрокрылые «ТУ-104», «ТУ-114». Работает так называемая местная авиация, доставляя пассажиров и грузы на короткие расстояния. Геологи, лесники, рыбаки получили своего верного помощника — вертолёты. Две линии нефтепровода пролегли от Охи

до Комсомольска. По ним идёт нефть, а в недалёком будущем пойдёт газ.

### *Задания и вопросы*

1. Совершите по карте путешествие по Амуру. Расскажите, что встретите на своём пути.

2. Как можно проехать из Владивостока в Хабаровск?

3. Какие крупные реки пересекает железная дорога, идущая из Хабаровска на Советскую Гавань?

### **ЗНАЕТЕ ЛИ ВЫ, ЧТО...**

...если бы карту Хабаровского края наложить на карту Европейской части СССР такого же масштаба, то южная часть захватила бы Азовское море, а северная подошла бы почти вплотную к самому берегу Баренцева моря.

...самая высокая в нашем крае горная вершина имеет высоту 2640 метров. Это вершина Баджалского хребта, расположенного к северо-востоку от Буреинского хребта.

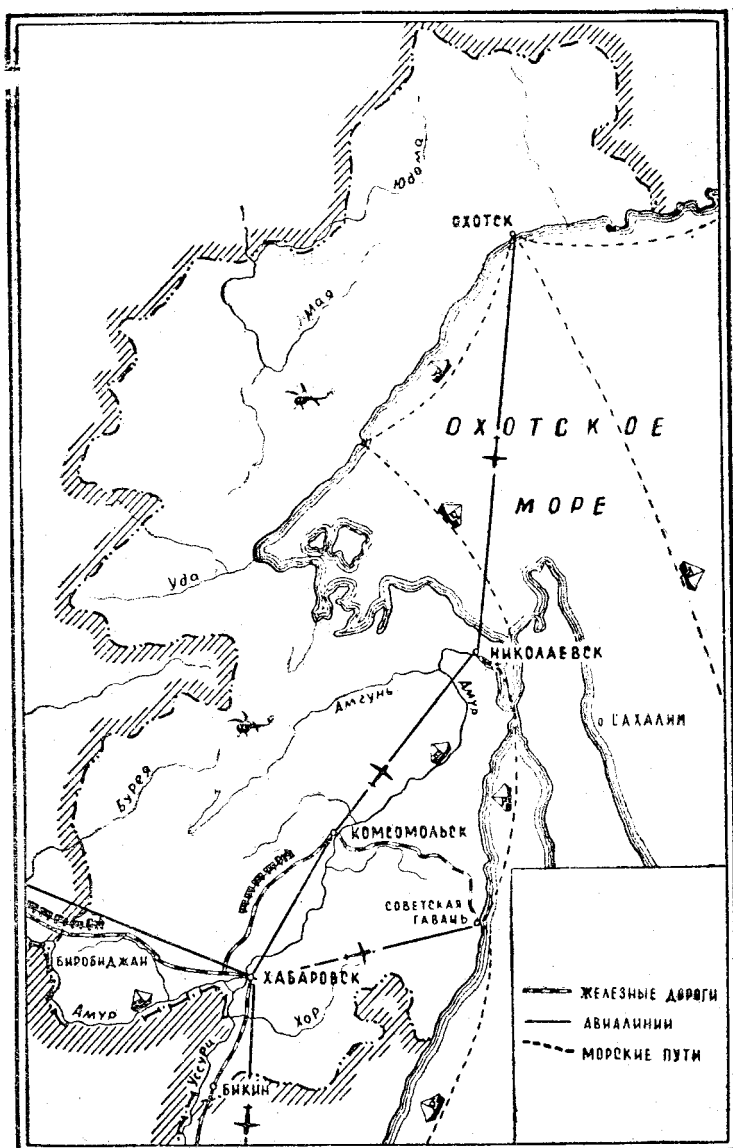
...самое дешёвое олово в СССР добывается в районе Комсомольска-на-Амуре.

...в лесах нашего края столько грибов, что средний урожай их за год составляет несколько миллионов килограммов.

...соболиный мех — самый дорогой в мире. Одна соболя шкурка величиной с рукавицу по стоимости равна 15 лисьим и 400 беличьим.

...число учащихся и студентов в нашем крае по сравнению с 1914 годом увеличилось более чем в одиннадцать раз.

...в 1913 году в нашем крае вырабатывалось за год



Пути сообщения края.

столько электроэнергии, сколько сейчас вырабатывается за несколько часов.

...самый лучший мёд в Советском Союзе получают с колхозных и совхозных пасек Дальнего Востока.

...в Хабаровске, Комсомольске, Советской Гавани и Николаевске проживает около половины населения края?

### НАШИ ПЛАНЫ

Заглянем в будущее нашего края. Какие изменения произойдут у нас в ближайшие годы?

Много древесины дают леса нашего края. А нужно ещё больше. Вот почему во многих, пока тихих таёжных уголках вскоре зажужжат мотопилы, пойдут оттуда машины, нагруженные лесом.

Ты уже знаешь, что в Амурске заканчивается строительство купного целлюлозно-картонного комбината. Это новостройка семилетки. В будущем таких предприятий построят в крае ещё несколько.

Центром добычи олова в крае станет район Солнечного. Руды здесь богатые, они содержат не только олово, но и другие металлы. Здесь вырастет много предприятий, где будут перерабатывать руду.

Заводам края нужно будет ещё больше металла, поэтому расширится завод «Амурсталь».

Побежит по проводам ток с новых электростанций в Солнечное, Амурск, Николаевск. Электростанции намечено построить на Бурее и Амуре. Они не только дадут электрическую энергию для народного хозяйства, но и позволят уменьшить разрушительную силу наводнений, улучшить условия судоходства и рыбозахвата.

Будет распахано много целинных земель. Колхозы и совхозы станут давать городам и посёлкам очень много молока, мяса, картофеля, овощей.

Вырастут здания новых школ, техникумов, институтов, больниц, поликлиник, театров. И всё это для нашего народа, а значит, и для вас, ребята.

### ***Задания***

1. На контурной карте края красными кружочками обозначьте новостройки.

2. Соберите фотографии, вырезки из газет о новостройках нашего края.

### **ЗАКЛЮЧЕНИЕ**

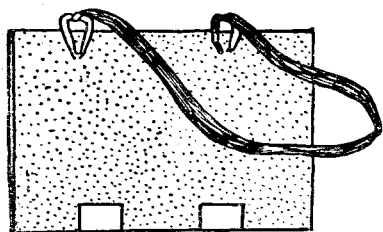
Ну вот и закончилось наше путешествие по Хабаровскому краю. Вы многое узнали о родной природе, о своих замечательных земляках, о богатствах лесов и недр, о том, что делают на фабриках и заводах края, в колхозах и совхозах.

Теперь вы отправитесь в путь по всей нашей огромной стране. И те знания о крае, которые вы получили, помогут вам изучить природу других, далёких от вас мест.



## ПРИЛОЖЕНИЯ

### КАК ПРИГОТОВИТЬ ГЕРБАРИЙ РАСТЕНИЙ

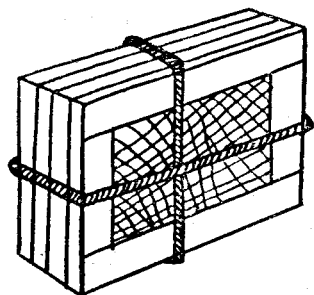


Ботаническая папка.

Для собирания и засушивания растений надо иметь запас непроклеенной бумаги (промокательной, газетной), пинцет для расправления растений, карманную лупу, копалку, папку. Размер листов су-

шильной бумаги рекомендуется брать  $42 \times 28$  сантиметров, но можно взять и любой. Сушильные листы складываются вдвое.

Добытое растение немедленно укладывают в папку. Папку делают из толстого картона или тонкой фанеры размером  $48 \times 32$  сантиметра. В каждом листе делают по 4 прорези, через которые продёргивают шнурок для завязывания папки. Положив расправленное растение в такой лист, нужно вложить туда этикетку (бумажку) со всеми записями, относящимися к этому растению. Травянистые растения засушивают вместе с корнями.



Сушильный пресс.

Придя домой, вынимают листы с растениями из папки, отбирают хорошо сохранившиеся и перекладывают их в свежие листы. Затем листы закладывают для сушки.

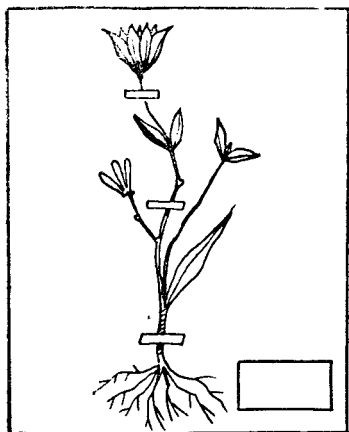
Удобнее всего сушить растения в сушильных прессах, в так называемых сетках. Но есть способ и более простой.

Нужно взять две дощечки размером чуть больше, чем лист сушильной бумаги. На одну дощечку кладут пачку сушильной бумаги (5—6 листов). На неё накладывают сложенный лист с растениями. Затем снова пачку сушильной бумаги, а на неё новый лист с растениями и так до тех пор, пока пачка бумаги не достигнет толщины 25—30 сантиметров. Затем накладывают вторую дощечку, а по ней равномерно распределяют груз весом в 25—30 килограммов (5—6 кирпичей).

Растения предварительно расправляют. В каждый лист вкладывают этикетку. Часов через пять сушильную бумагу заменяют свежей. После двух—трёх таких перекладок бумагу можно менять два раза в сутки, а через два дня — только раз в сутки. Меняют только сушильную бумагу, а листы с растениями не меняют. Сушка длится три—семь дней.

Растения нельзя пересушивать или недосушивать. Определить, правильно ли высушено растение, очень просто: нужно взять его за один конец и поднять. Если оно не сгибается, значит, высушено в меру. Если приложить такое растение к губам, оно окажется тёплым.

Высушенные растения прикрепляют к листам плотной бумаги. Можно прикреплять с помощью бумажных полосок, смазанных клеем, или аккуратно



Гербарный лист с прикрепленным к бумаге растением и этикеткой.

пришивать. На каждом листе внизу, справа, должна быть этикетка, где нужно записать название растения, место и время, где оно найдено, кем найдено. Листы бумаги с прикрепленными растениями кладут в обложку.

Можно собранные растения разложить в папки, распределив их так: отдельно растения тайги, смешанных лесов, растения луга, лекарственные, культурные растения.

### КАК СОБРАТЬ КОЛЛЕКЦИЮ ПОЧВ

Для коллекции хорошо иметь образцы лесных почв, огородных и луговых.

Заготавливать образцы нужно в сухую погоду. На огороде и в поле почву берут лопатой или совком прямо с поверхности. На лугу и в лесу сначала срезают лопатой дерн и землю берут из лежащего под ним слоя. Образец должен весить не меньше полутора килограммов.

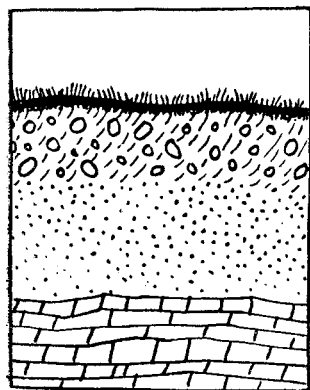
Каждый образец завёртывают в газетную бумагу (или насыпают в небольшой мешочек вместе с запиской, на которой отмечается, откуда он взят, например: «Школьный огород. 9 сентября 1964 года». «Лес на берегу реки. 12 сентября 1964 года».

В школе собранные почвы высушивают. Для этого их рассыпают тонким слоем на листы газетной



Коробка со стеклом  
для образца почвы.

в крышках которых вырезают (несколько отступив от краев) прямоугольные отверстия для стёкол; стёкла прикрепляют к внутренней стороне крышек при помощи полосок бумаги, смазанных клеем. На боковые стенки коробки снаружи приклеивают этикетки с указанием, где и когда почва взята.



Макет почвенного  
обнажения.

бумаги и оставляют на столе на один—два дня. Для проведения опытов образцы почв рассыпают в спичечные коробки, и дежурные раздают их по партам.

На внеклассных занятиях можно приготовить коллекцию почв.

Почву насыпают в картонные коробки, в

В кружке юннатов можно приготовить макет почвенного и подпочвенного слоёв крутого берега реки. Для этого берут кусок картона или фанеры размером 20×30 сантиметров и в верхней части наклеивают полосу голубой бумаги (шириной 7—8 сантиметров). По её нижнему краю наклеивают небольшие кусочки мха, которые будут изображать растения. Остальную фанеру размечают карандашом на части. Верхнюю часть смазывают жидким столярным

клеем и на неё тонким слоем насыпают и слегка прижимают концами пальцев размельчённый образец почвы, потом залегающие ниже её песок и глину.

После того как клей высохнет, неприклеившиеся частицы стряхивают, и макет готов. Остаётся сделать к нему надпись и прикрепить тесёмку для вывешивания на стенку.

## **КАК ОФОРМИТЬ КРАЕВЕДЧЕСКИЙ УГОЛОК**

### **Оформите краеведческий уголок по таким разделам**

1. Где находится наша местность. В этом разделе следует поместить: контурную карту СССР, на которой обозначен наш край, карту края с обозначением вашего населённого пункта, макет школы, её ближайшего окружения.

2. Поверхность нашей местности. Здесь должны быть карта поверхности края, рисунки, фотографии холмов, оврагов, возвышенностей, равнин, картины, изображающие родной край, макет поверхности пришкольного района.

3. Полезные ископаемые. Для оформления этого раздела вам необходима карта, на которой обозначены важнейшие месторождения полезных ископаемых края, коллекция полезных ископаемых, коллекции «Для чего нужен торф» (и другие ископаемые), фотографии передовиков труда, работающих в горнодобывающей промышленности. Описание экскурсий по этой теме.

4. Времена года. В этом разделе необходимо поместить календари природы и труда по каждому времени года, рисунки и сочинения о временах года.

5. Реки и озёра. Для этого раздела нужны: карта, на которую нанесены крупнейшие реки и озёра края и река, протекающая близ школы, рисунки, фотографии, описание экскурсии на реку, макет реки или озера.

6. Почвы. Здесь вы должны разместить коллекцию почв, макет почвенного обнажения, рисунки и описание опытов, которые вы проводили при изучении почв, коллекцию местных удобрений, фотографии, рисунки, изображающие основные виды сельскохозяйственных работ с указанием сроков их выполнения в вашей местности.

7. Растительность. В этот раздел поместите карту растительных зон, рисунки, фотографии растений, гербарии листьев деревьев и кустарников. Можно выделить полезные растения и сорняки.

8. Животный мир. В этот раздел нужно поместить рисунки, фотографии, коллекции жуков, бабочек, вылепленных из пластилина птиц и зверей, описание повадок тех животных, которых ты наблюдал.

9. Труд людей. Для этого раздела используйте материалы экскурсий на предприятия и в колхозы, коллекции изделий местных заводов и фабрик, фотографии, вырезки из газет.

10. Отдых. Этот раздел оформляется фотографиями, показывающими культурный отдых, в том числе и туризм.

11. Пути сообщения. Сюда поместите схему, показывающую важнейшие дороги нашего края.

12. Материалы о столице нашей Родины Москве.

## СОДЕРЖАНИЕ

ВВЕДЕНИЕ . . . . .	3
ИЗ ИСТОРИИ КРАЯ . . . . .	6
ТЕРРИТОРИЯ И ГРАНИЦЫ . . . . .	9
ПРИРОДА КРАЯ . . . . .	11
Поверхность . . . . .	11
Полезные ископаемые . . . . .	13
Времена года . . . . .	18
Весна . . . . .	18
Лето . . . . .	20
Осень . . . . .	21
Зима . . . . .	24
Реки и озера . . . . .	26
Почвы . . . . .	32
Растительность . . . . .	37
Животный мир . . . . .	44
Птицы . . . . .	52
Насекомые . . . . .	52
Об охране природы . . . . .	55
Население и его занятия . . . . .	59
Край народных подвигов . . . . .	62
Кто это сделал для вас? . . . . .	65
В колхозах и совхозах . . . . .	71
Где вы живете? . . . . .	74

<b>Города</b>	<b>74</b>
Хабаровск	74
Комсомольск-на-Амуре	77
Николаевск-на-Амуре	78
Советская Гавань	79
Биробиджан	81
<b>Пути сообщения</b>	<b>82</b>
<b>Знаете ли вы, что...</b>	<b>84</b>
<b>Наши планы</b>	<b>86</b>
<b>Заключение</b>	<b>87</b>

## ПРИЛОЖЕНИЯ:

<b>Как приготовить гербарий растений</b>	<b>88</b>
<b>Как собрать коллекцию почв</b>	<b>90</b>
<b>Как оформить краеведческий уголок</b>	<b>92</b>



**Юлия Александровна Барышева**

## **НАШ ХАБАРОВСКИЙ КРАЙ**

**Хабаровский краевой институт  
усовершенствования учителей**

Редактор **А. Я. Борисс.**

Художник **И. А. Горбунов.**

Карты **Е. А. Бородиной.**

Технический редактор **М. Д. Кайдалова.**

Корректор **О. Е. Третьякова.**

**\*\***

**\***

Сдано в набор 31/V 1965 г.

Подписано к печати 2/IX 1965 г. ВЛ 14071.

Бумага  $60 \times 84/16 = 3$  б. л., 5,478 п. л.

4,03 уч.-изд. л.

Тираж 15 000 экз. Заказ № 2636.

Цена 10 коп. (Заказная).

**\*\***

**\***

Хабаровское книжное издательство,  
Типография № 1 Краевого управления по печати,  
г. Хабаровск, ул. Серышева, 31.

10 ко



**ХАБАРОВСКОЕ  
КНИЖНОЕ ИЗДАТЕЛЬСТВО  
1965**