

**Ф.Н. Петров
Л.В. Пантелеева
И.Б. Даченков**

ДРЕВНИЕ ГОРОДА ПОДМОСКОВЬЯ: эпоха домонгольской Руси



МОСКОВСКИЙ ОБЛАСТНОЙ ОБЩЕСТВЕННЫЙ ФОНД
ИСТОРИКО-КРАЕВЕДЧЕСКИХ ИССЛЕДОВАНИЙ
И ГУМАНИТАРНЫХ ИНИЦИАТИВ
«НАСЛЕДИЕ»

Ф.Н. Петров
Л.В. Пантелеева
И.Б. Даченков

***ДРЕВНИЕ ГОРОДА ПОДМОСКОВЬЯ:
эпоха домонгольской Руси***

УДК 904
ББК 63.4(2)
П305

Печатается по решению президиума Московского областного общественного фонда историко-краеведческих исследований и гуманитарных инициатив «Наследие».

При создании книги использованы материалы выставки «Древние города Подмосковья», подготовленной Московским областным общественным фондом «Наследие» и Музеем археологии и краеведения города Дубны Московской области. Материалы из частных коллекций, собранных с размываемых частей городища Дубна и Пекуновского селища, сфотографированы и прорисованы краеведом И.А. Зининым.

**Петров, Федор Николаевич;
Пантелеева, Лариса Владимировна;
Даченков, Игорь Борисович.**

П305 Древние города Подмосковья: эпоха домонгольской Руси. – Тверь.:
ОАО «Тверская областная типография», 2012. – 116 с.

Книга представляет собой хорошо иллюстрированный обзор семнадцати древнерусских городов, располагавшихся на территории современной Москвы и Московской области в домонгольский период, более 770 лет назад. Дана краткая характеристика истории и археологии каждого города; представлены планы, аэрофотоснимки и космоснимки сохранившихся участков древних городов; фотографии, планы и профили раскопок и находки, сделанные археологическими экспедициями. Особенно подробно в книге освещены материалы древнерусского города Дубна и его окрестностей, в том числе – ранее не введенные в научный оборот.

ISBN-978-5-87049-799-0

© Ф.Н. Петров, Л.В. Пантелеева, И.Б. Даченков, 2012
© Московский областной общественный фонд «Наследие», 2012

Содержание

Об этой книге	5
СЕМНАДЦАТЬ ДРЕВНИХ ГОРОДОВ	6
ВОЛОКОЛАМСК	9
ДМИТРОВ	11
ДУБНА	20
ЗАРАЙСК (ОСЕТР)	50
ЗВЕНИГОРОД	52
КОЛОМНА	57
КОЛТЕСК	60
ЛОБЫНСК	61
МОЖАЙСК	63
МОСКВА	66
ПЕРЕВИТСК	73
ПЕРЕМЫШЛЬ МОСКОВСКИЙ	75
РОСТИСЛАВЛЬ РЯЗАНСКИЙ	76
СВИРЕЛЬСК	85
ТЕШИЛОВ	86
ТУШКОВ	88
ХОТУНЬ	96
ИСТОРИЯ ИЗУЧЕНИЯ ГОРОДОВ	100
Список иллюстраций	105
Список источников и литературы	110

**ЗНАТЬ ПРОШЛОЕ,
СОЗИДАТЬ НАСТОЯЩЕЕ,
ДУМАТЬ О БУДУЩЕМ...**

Об этой книге

Домонгольская, а соответственно – и домосковская, Русь – страна великих русских городов: Киева, Новгорода, Смоленска, Чернигова, Рязани, Ростова, Суздаля, Владимира... Об их истории написаны многие тома научных и научно-популярных книг, снимаются фильмы, открываются новые выставки и музейные экспозиции.

А какие города располагались в это время, более 770 лет назад, в нынешнем культурно-географическом сердце России: на территории современной Москвы и Московской области? Что сохранилось от этих городов до настоящего времени?

Как-то мы задумались и поняли: хотя специальной литературы по истории и археологии Московского региона выходит достаточно много, нет ни одной книги, которая бы в простой, доходчивой форме, с большим количеством иллюстраций, рассказывала читателям о домонгольских городах Подмосковья и делала бы это с опорой на современные материалы историко-археологических исследований. Нет и ни одной музейной экспозиции, в которой данный историко-географический локус был бы представлен в своей целостности.

И мы решили ликвидировать этот пробел. Московский областной общественный фонд историко-краеведческих исследований и гуманитарных инициатив «Наследие» и Музей археологии и краеведения города Дубны Московской области подготовили выставку «Древние города Подмосковья». Экспозиция была представлена в выставочном зале дубненского музея, по обмену – в музее историко-культурного заповедника «Аркаим», теперь планируется ее демонстрация в выставочных залах других городов.

На основе выставочных материалов мы и подготовили эту книгу: иллюстрированный обзор древнерусских городов, где по каждому из них дается краткий, но ёмкий текст, написанный на основе современных научных данных. Основная информация в книге представлена в иллюстративной форме – мы собрали графические материалы из разных научных публикаций, а также подготовили собственные фотографии, прорисовки, планы и реконструкции. Надеемся, что получившаяся книга будет интересна всем, кто занимается и увлекается историей родного Подмосковья.

**Федор Петров
Лариса Пантелеева
Игорь Даченков**

СЕМНАДЦАТЬ ДРЕВНИХ ГОРОДОВ

– Семнадцать... Семнадцать городов... – почти прошептал Иоганнч.

– Что? Семнадцать городов? Эка ты хватил, братец.

Василий Щепетнев, «Позолоченная рыбка»

В эпоху домонгольской Руси на территории современного Московского региона располагалось по крайней мере семнадцать русских городов: Волоколамск, Дмитров, Дубна, Зарайск (Осетр), Звенигород, Коломна, Колтеск, Лобынск, Можайск, Москва, Перевитск, Перемышль Московский, Ростиславль Рязанский, Свирельск, Тешилов, Тушков и Хотунь.

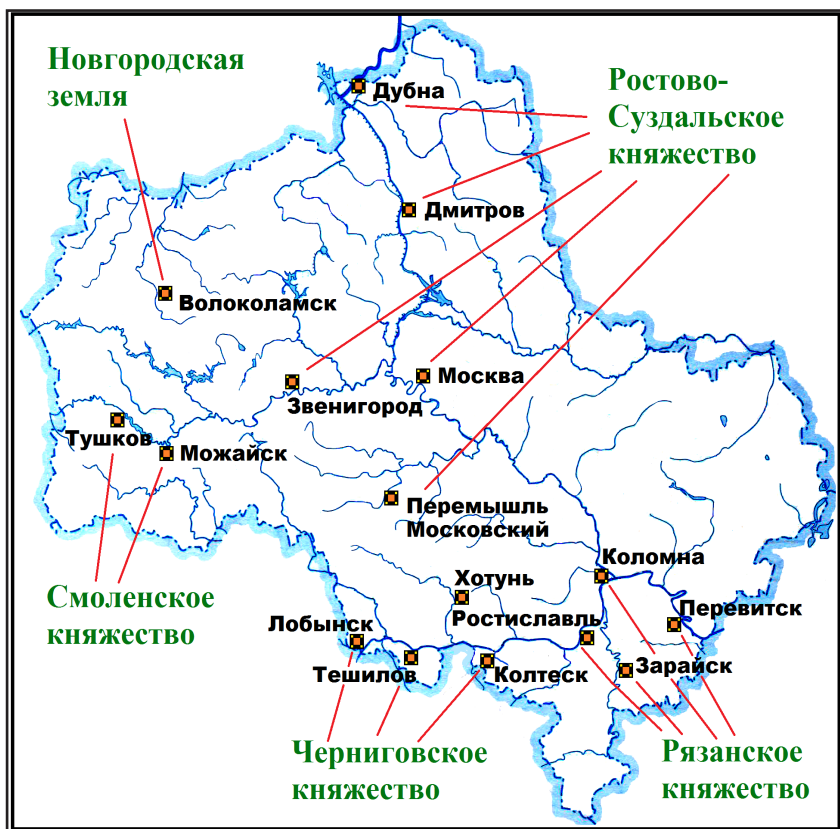
Информация, которой мы располагаем об этих городах, неравнозначна. Об одном из них – загадочном городе Свирельске – мы почти ничего не знаем, кроме его имени, не известно даже точное место его расположения.

Другие города уже много лет изучают археологические экспедиции Института археологии РАН, иных научных учреждений и музеев. Древнейшие этапы истории этих городов мы можем представить относительно подробно – хотя в прошлом каждого из них таится еще немало тайн и загадок.

Некоторые древнерусские города Московского региона постепенно развились в заметные городские центры: Волоколамск – древний новгородский город на торговом пути из Низовских земель в Новгород; Можайск, возникший как восточный форпост Смоленского княжества; основанная рязанцами Коломна. Москва из небольшого городка стала мегаполисом и столицей огромной страны.

Другие древние города Подмосковья погибли: например, Колтеск – в монголо-татарское нашествие; или Ростиславль – позднее, во время активных войн Москвы с Крымским ханством. На их месте сейчас нет никакого населенного пункта, только археологические памятники – остатки древних укреплений и насыщенный следами древней жизни слой земли, именуемый в археологии «культурным слоем». Другие города сохранились как небольшие деревни и села – например, Тешилов и Тушков. А древнерусская Дубна, ставшая после нашествия селом Городище на Дубенском устье, теперь входит в состав современного города Дубны, основанного в середине XX века, и является его историческим предшественником.

На территории современной Московской области в эпоху до татаро-монгольского нашествия смыкались земли пяти древнерусских княжеств. Центральные, северные и северо-восточные районы нынешней области входили в состав территории Ростово-Суздальского (позднее – Владимиро-Суздальского) княжества, предшественника Московской Руси. К нему относился бассейн реки Клязьмы, среднее течение реки Москвы, бассейн реки Дубны и ее притоков, правобережье Верхней Волги. Практически все города на этой территории были основаны или укреплены ростово-суздальским князем Юрием Долгоруким. В их числе Дубна, Дмитров, Москва, вероятно, Звенигород и Перемышль Московский.



1. Древнерусские города, располагавшиеся на территории Москвы и Московской области в домонгольское время, и их первоначальная принадлежность различным русским княжествам

К XIII веку земли этого княжества расширились, в них вошли районы по нижнему течению реки Москвы вплоть до ее устья (Коломна).

На юго-востоке современной Московской области, в среднем течении реки Оки, располагались земли Рязанского княжества. К числу рязанских городов относились Ростиславль, Перевитск, Зарайск (Осетр), первое время рязанской была Коломна.

На юго-западе Московской области, по берегам Оки и ее притоков, в составе Черниговского княжества были построены города Тешилов, Колтеск, Лобынск (позднее отошел к Рязанскому княжеству).

Западная часть области – верховья реки Москвы – принадлежали первоначально Смоленскому княжеству. Здесь находился смоленский город-форпост Можайск.

В северо-западной части нынешнего Подмосквья Ростово-Суздальское княжество граничило с Новгородской землей. Здесь на торговом пути в Новгород находился древний новгородский город Волоколамск (Волок Ламский).

Все древнерусские города Подмосковья расположены на берегах рек. Место древнего города в гидрографической системе Волго-Окского междуречья являлось одним из ключевых факторов, оказывающих решительное влияние на его историю.

Большинство древних городов Московской области упоминаются в летописях начиная с середины XII века. Самое раннее летописное упоминание, вероятнее всего, относится к древнерусской Дубне (1134 год, Новгородская первая летопись). Вторым, под 1135 годом, упоминается Волоколамск.

Список дат первых летописных упоминаний древнерусских городов Московской области (указываются только города, впервые упомянутые в домонгольское время):

1134 – Дубна

1135 – Волоколамск

1146 или 1147 – Колтеск, Лобынск

1147 – Москва, Тешилов

1152 – Перемышль Московский (по данным В.Н. Татищева)

1153 – Ростиславль

1154 – Дмитров

1177 – Коломна

1225 – Зарайск (Осетр), возможно, под именем Осетр – 1146.

1231 – Можайск

ВОЛОКОЛАМСК

Волоколамск – Волок на Ламе (Волок Ламский). Древний новгородский город, располагался в излучине левого берега реки Городни, у впадения ее в реку Ламу (притока реки Шоши бассейна Волги), на торговом пути, связывающем новгородские земли с Волго-Окским бассейном. Впервые упоминается в летописи под 1135 годом. Культурный слой домонгольского времени выявлен на территории Волоколамского городища и окружающих его посадов. Оборонительные конструкции XII века обнаружены в нижних слоях окружающего городище вала высотой до 6 метров.



2. Волоколамское городище. Аэрофотоснимок

Въ лѣто 6643. Георгій Володимирѣчъ Мавамашъ испроси у брата своего Ярополка Переяславъ Русскій, а ему вѣда Суждаль и Ростовъ и прочюю власть свою, но не всю. Въ то же лѣто Всеволодъ, и Изяславъ, и Святославъ Мстиславичи сложишася со Олговичи и со Давыдовичи, и восташи вси на рать, и поиде Мстиславичъ Всеволодъ и Изяславъ на Ростовъ съ Новгородци, и дошедше Волгы Новгородци воротилисѣ, и Всеволодъ иде опять къ Новугороду, а Изяславъ оста на Волоцѣ Ламьскомъ; и тое же осени увѣдавъ Изяславъ,

3. Волоколамск Воскресенская летопись упоминает под 1135 (6643) годом



4. Волоколамское городище. Космоснимок

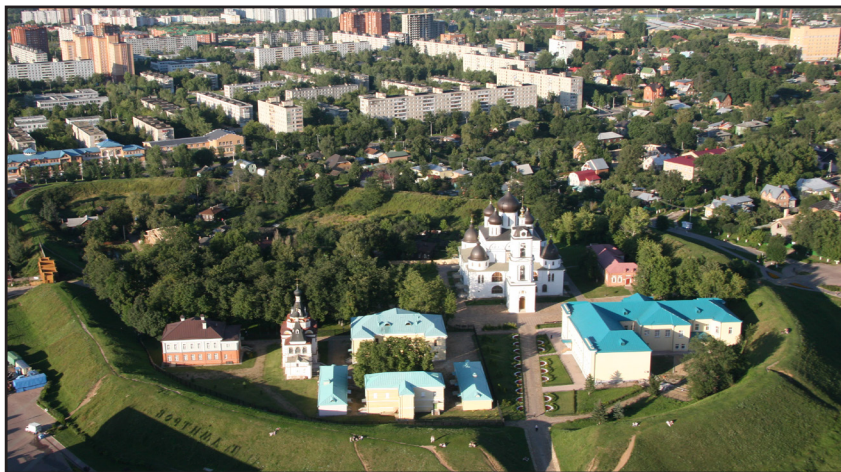
ДМИТРОВ

Дмитров, согласно летописному указанию основан в 1154 году Юрием Долгоруким. Археологические данные подтверждают существование города с середины XII века. Дмитровский кремль – укрепленная часть древнего города – расположен на правом берегу реки Яхромы (притока реки Сестры бассейна Волги). Его окружает вал высотой до 7 метров. В кремле и вокруг него, на территории посадов, обнаружены многочисленные культурные остатки домонгольского периода.

Большинство специалистов считают несомненной связь названия города с именем великомученика Дмитрия Солунского, что позволяет обоснованно предположить появление здесь Дмитриевской церкви одновременно с созданием города или в первые годы его существования. Возможно, именно в этой церкви первоначально находилась происходящая из Дмитрова известная икона Дмитрия Солунского, написанная в конце XII – начале XIII вв.

Въ лѣто 6662. Посла Изяславъ второе сына своего Мстислава противу мачещѣ, и срѣте ю въ порозѣхъ и приведе ю къ Киеву, и иде самъ къ Переяславу; Того же лѣта родися Юрью сынъ Дмитрій, бѣ бо тогда на рѣцѣ на Яхромѣ и со княгинею, и заложил градъ во имя его и нарече я Дмитровъ, а сына нарече Всеволодомъ. Того же лѣта преставися Святополкъ Мстиславичъ; Изяславъ же посади въ его мѣсто въ Володимери сына своего Ярославъ. Того же лѣта преставися княгиня Глѣба Юрьевича въ Суздали.

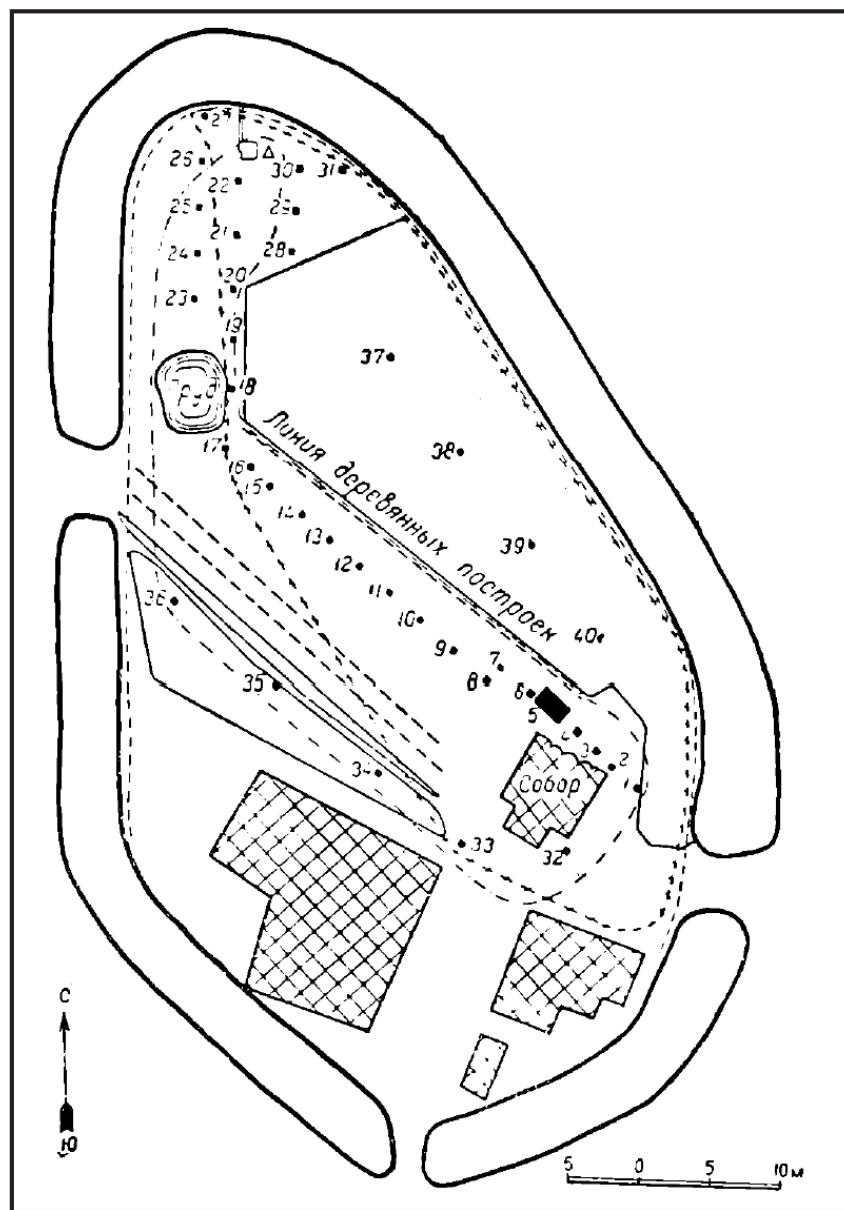
5. Об основании Дмитрова Юрием Долгоруким
Воскресенская летопись рассказывает под 1154 (6662) годом



6. Дмитровское городище. Аэрофотоснимок



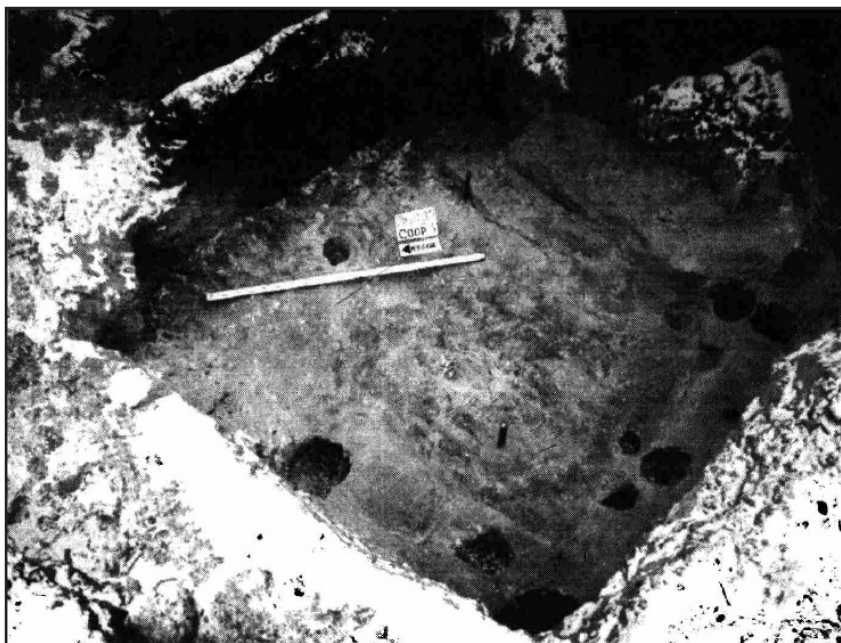
7. Дмитровское городище. Космоснимок



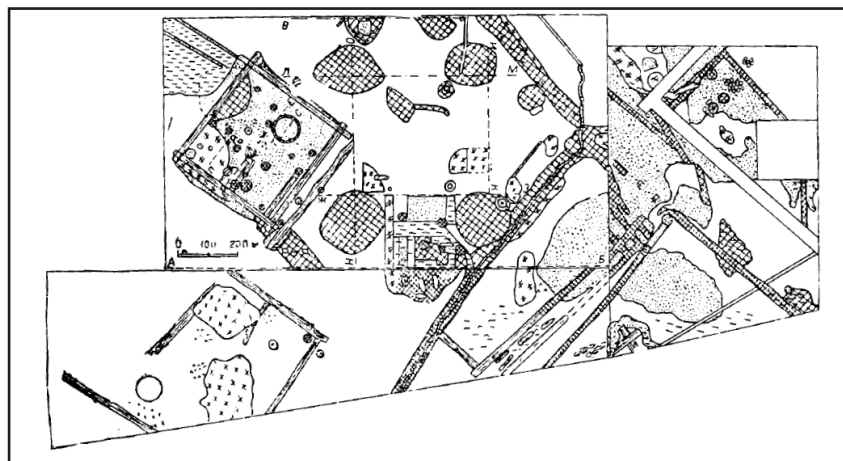
8. План Дмитровского городища по Н.П. Милонову



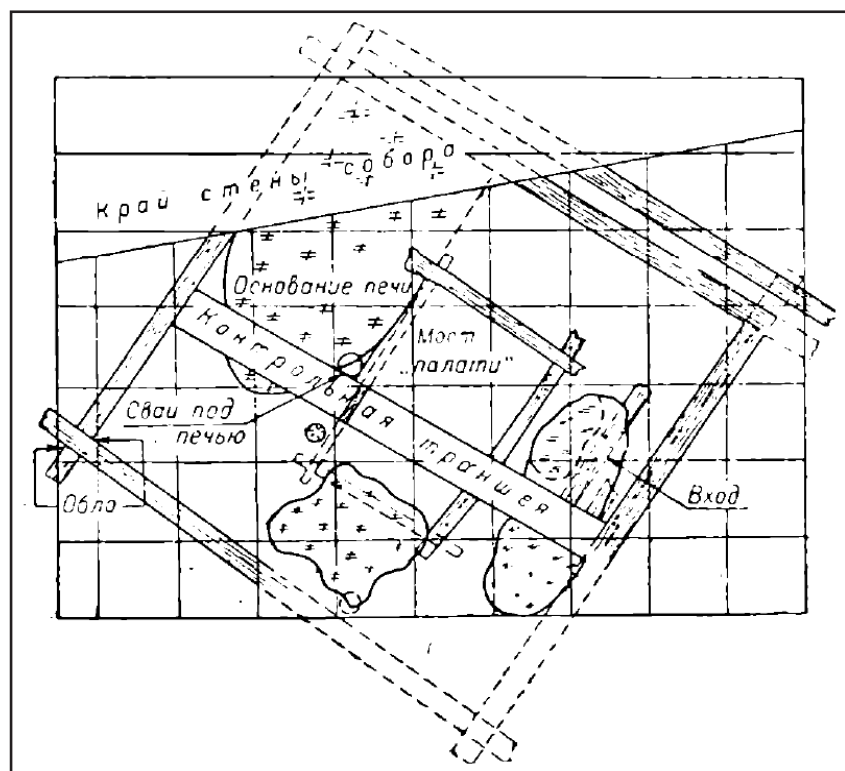
9. Вал и ров Дмитровского городища



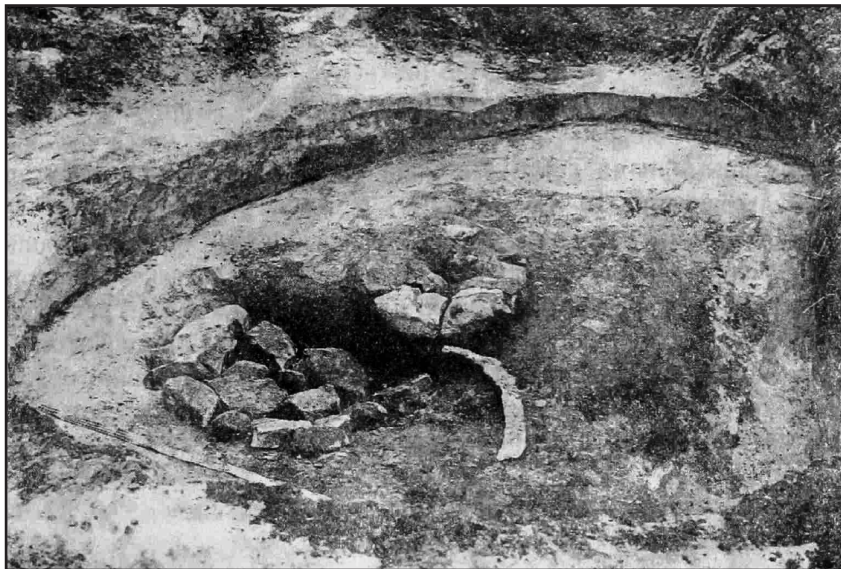
10. Дмитров. Погреб дома XII-XIII вв.



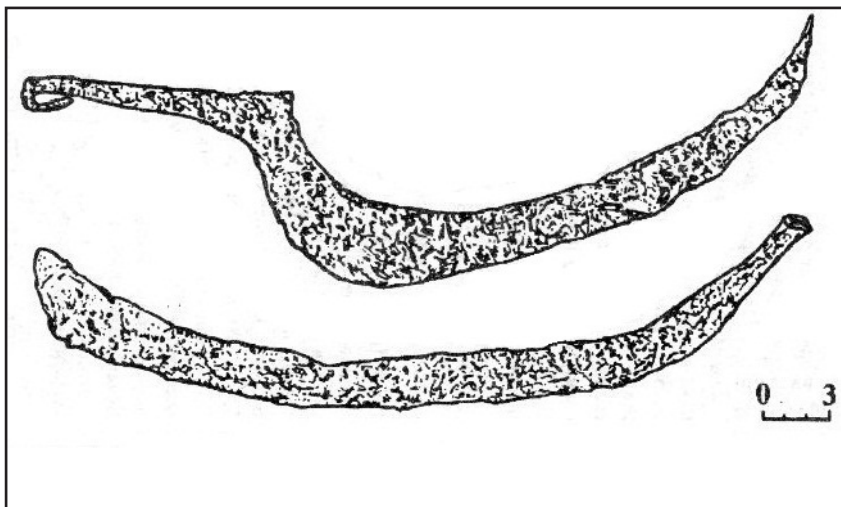
11. Древнерусский Дмитров. План усадьбы XII-XIII вв.



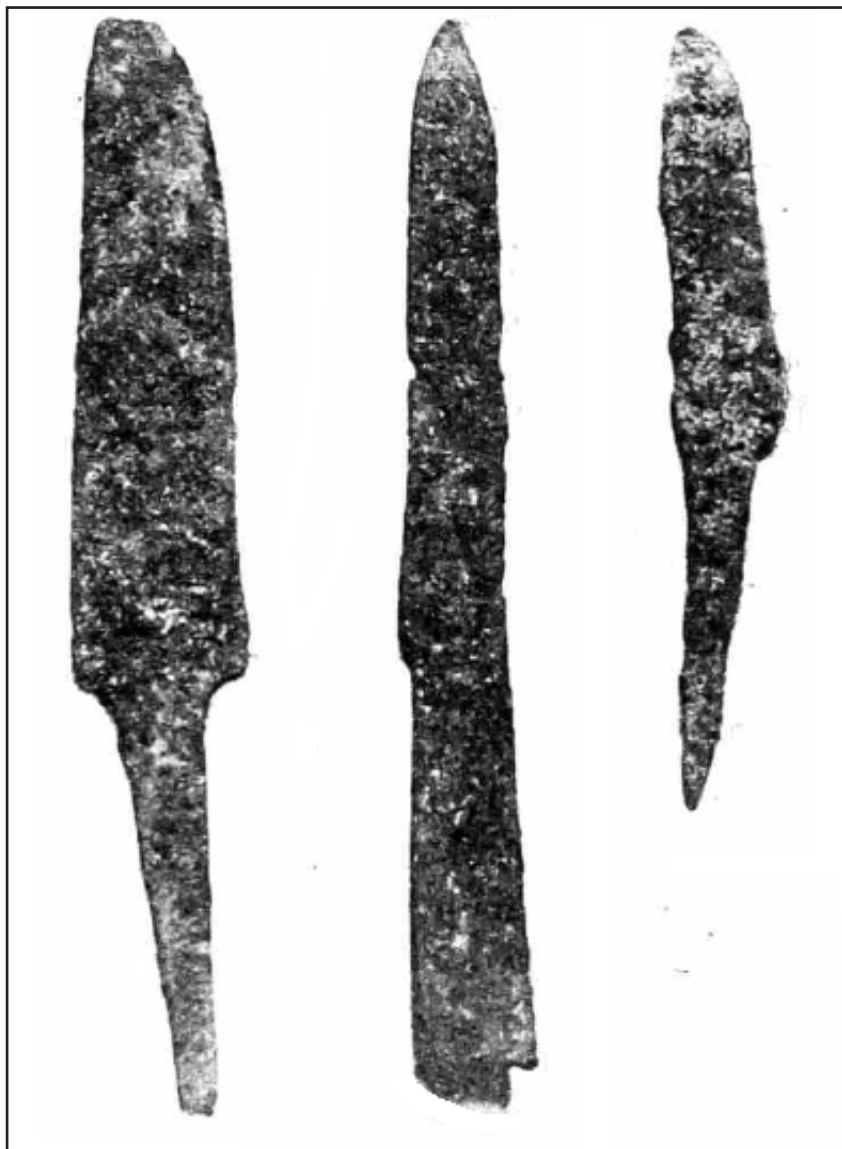
12. Дмитров. Жилище XII в. Раскопки Н.П. Милонова



13. Дмитров. Жернова и коса-горбуша на дне ямы при кузнице, XII в. Раскопки Н.П. Милонова



14. Серп и коса-горбуша из раскопок Дмитровского городища



15. Древнерусский Дмитров. Железные ножи



16. Дмитров. Обломки стеклянных браслетов



17. Памятник Юрию Долгорукому перед валом Дмитровского городища



18. Икона конца XII – начала XIII вв. из Успенского собора в Дмитрове. Святой Дмитрий Солунский. Хранится в Государственной Третьяковской галерее

ДУБНА

Древнерусская Дубна располагалась на правом берегу Волги, при впадении в нее реки Дубны. Основана Юрием Долгоруким на месте ранее существовавшего русского поселения. Впервые упоминается в летописи под 1134 годом, таким образом, имеет наиболее раннее упоминание из всех древнерусских городов Московской области.

Исследован небольшой фрагмент сохранившихся оборонительных сооружений и отдельные участки жилой застройки. В ближайших окрестностях на правом и левом берегах Волги, левом и правом берегах реки Дубны расположено пять селищ, являющихся остатками посадов древнерусского города.

Одно из них, Пекуновское селище, имеет, судя по всему, более раннее происхождение и содержит многочисленные материалы, связанные с функционированием Волжского торгового пути в X-XI вв. Вероятно, это селище являлось историческим предшественником древнерусской Дубны. В его окрестностях расположено два крупных курганных могильника XI-XII вв., в которых, вероятно, похоронены жители Пекуновского селища и города Дубны. Несколько более позднее христианское кладбище древнерусской Дубны располагалось на правом берегу Волги, на склоне песчаного бугра у южных окраин городского посада.

Древнерусская Дубна являлась региональным административным, торговым, военным и духовным центром XII – первой трети XIII вв. Будучи на первом этапе своей истории пограничной крепостью большого Ростово-Суздальского княжества, в дальнейшем она вошла в состав Переяславского княжества со столицей в Переяславле Залесском. Судя по материалам археологических исследований, в городе осуществлялось таможенное освидетельствование товаров, которые везли по рекам Волге и Дубне; здесь располагались местная администрация и гарнизон, работали многочисленные ремесленники, была православная церковь.

Город как минимум дважды сгорал в междоусобных войнах – в 1149 и 1216 годах, после этого отстраивался заново. Погиб в ходе монголо-татарского нашествия, в январе-феврале 1238 года. В дальнейшем на месте города существовало село Городище (оно же село Дубна) – нынешняя улица Ратмино города Дубны Московской области, в XV-XVI вв. здесь же действовал средневековый таможенный пункт «Дубенское мыто».



19. Древнерусская Дубна и ее окрестности. Космоснимок



20. Древнерусская Дубна и ее окрестности. Карта-схема

Въ лѣто 6642. Почаша мѣлвити о Сужьдальстѣи воинѣ новъгородци и убиша мужь свои и съвъргоша и съ моста въ субботу Пяникостьную. Томъ же лѣтѣ погорѣ Търговый полъ, от ручья Плѣтънищаго до конца Хълма, якоже и преже бѣше погорѣлъ; а церкви цстѣныхъ 10 съгорѣ, августа въ 4. Томъ же лѣтѣ ходи Всѣволодъ съ новгородци, хотя брата своего посадити Суждали, и воротипаша на Дубиѣ опять; и на томъ же пути отяша посадничество у Петрила и даша Иванку Павловицю. А Изяславъ иде Киеву; и раздѣрся вся земля Русская.

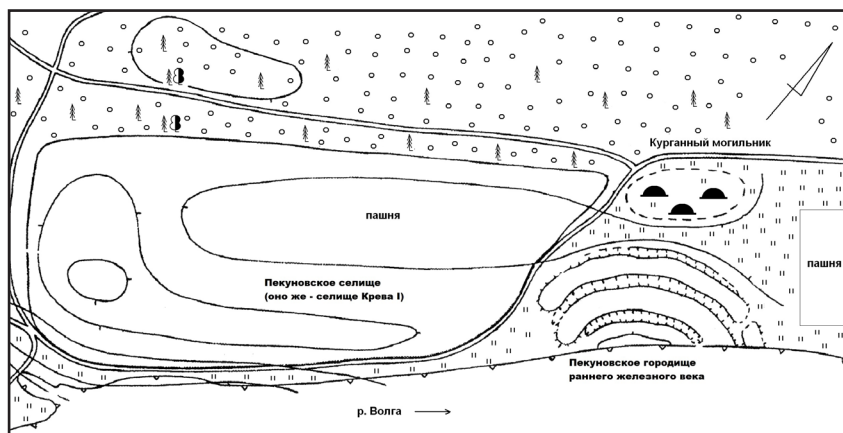
21. Дубна впервые упоминается в Новгородской первой летописи Старшего извода под 1134 (6642) годом. Известны две трактовки этого летописного текста: как указания наименования реки или названия города, располагавшегося в устье этой реки. Результаты археологических и исторических исследований последних лет свидетельствуют в пользу второго варианта

Въ лѣто 6724. Мѣсяця марта в 1 день, въ вторник по чистѣи недѣли, поиде князь Мъстиславъ на зятѣ свои Ярослава с новгородци, И наехаша на Яруна сторожи за Тъхверью Ярославли; и пособи богъ Яруну, и многы побѣша, а иныхъ измаша, а инии убежаша въ Тъхвѣрь. И бы вѣсть у тѣхъ на Ярослава, и пондоша по Волзе, воююще; и пожгоша Шешю, и Дубну, и Късятинь, и все Поволожье.

22. Второй раз древнерусская Дубна упоминается в Новгородской первой летописи Старшего извода под 1216 (6724) годом



23. Пекуновское селище. Космоснимок



24. Пекуновское селище. План памятника по Е.Ю. Крымову



25. Пекуновское селище. Площадка памятника.
На заднем плане – валы Пекуновского городища раннего железного века



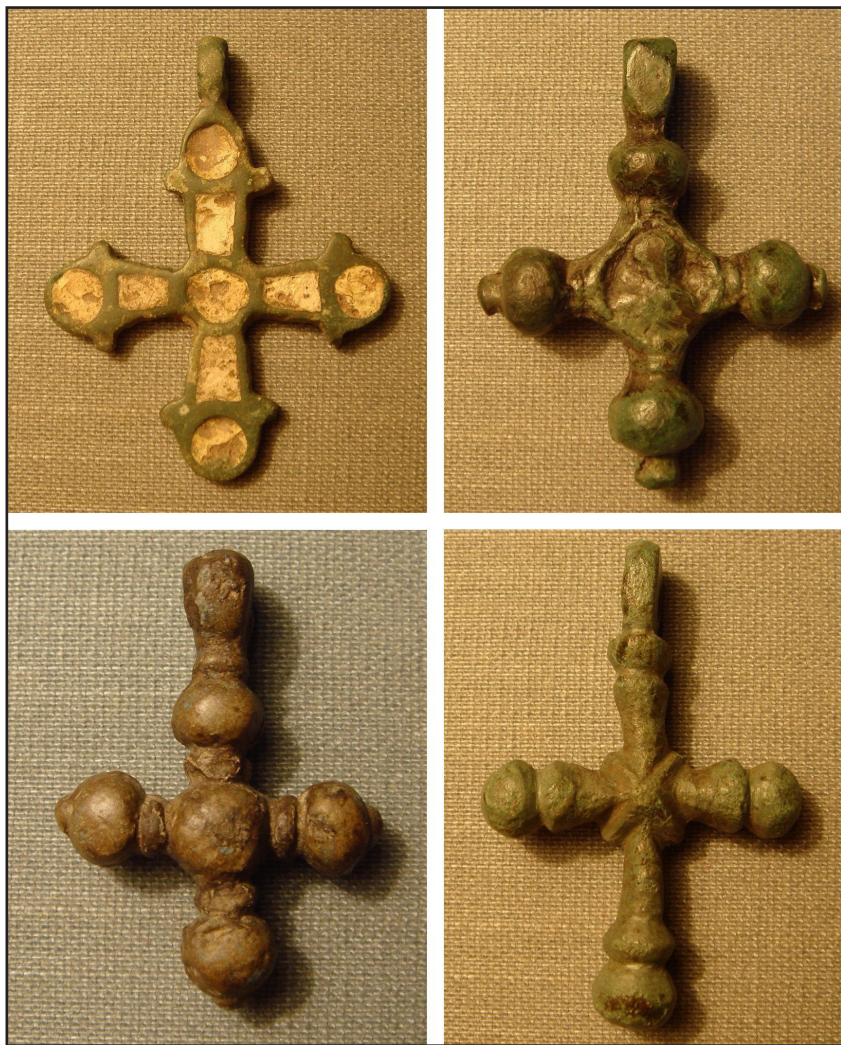
26. Пекуновское селище. Сборы из берегового обрыва



27. Пекуновское селище. Арабские дирхемы. X в.



28. Пекуновское селище. Европейский денарий X в.



29. Пекуновское селище. Кресты-тельники, XII-XIII вв.



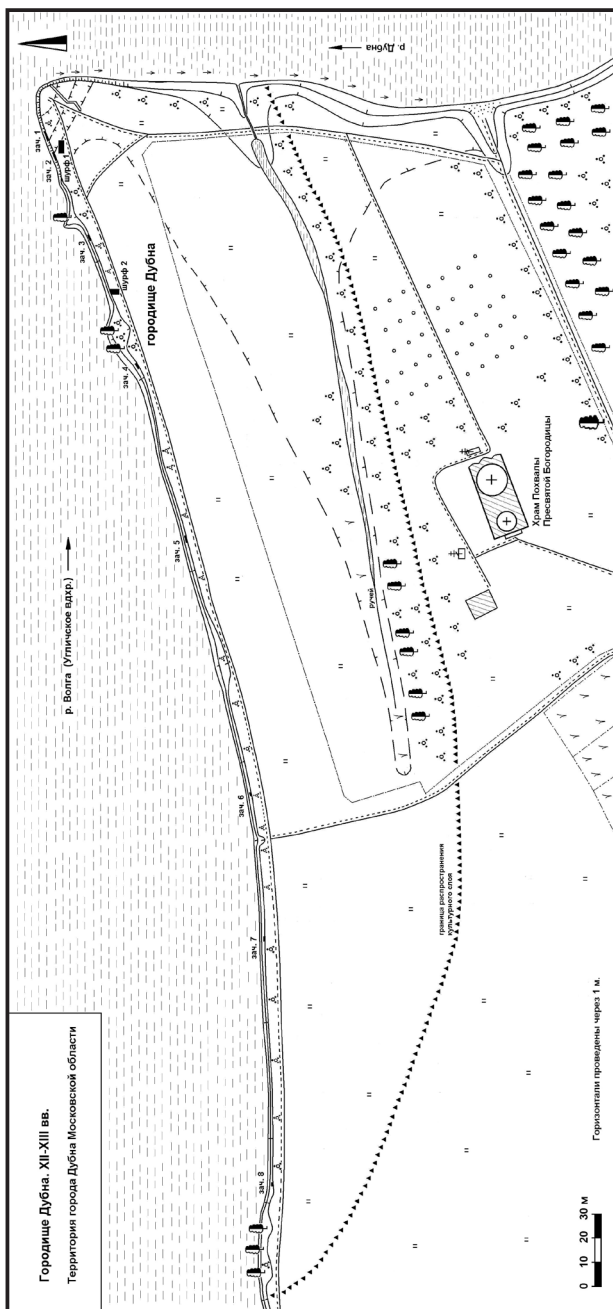
30. Пекуновское селище.
Створка креста-энколпиона



31. Пекуновское селище. Бронзовая подвеска



32. Городище Дубна. Космоснимок



33. Городище Дубна. План памятника по материалам исследований 2009 г.



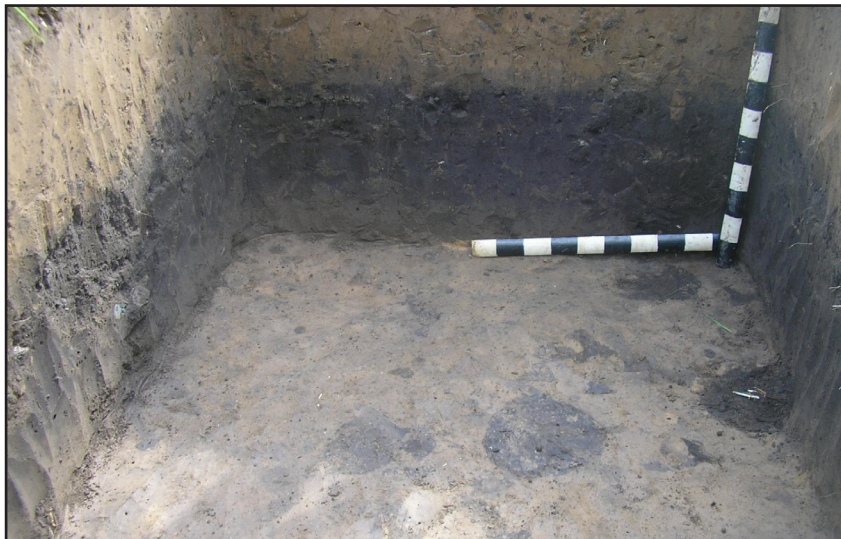
34. Городище Дубна. Ратминская стрелка – мыс при впадении реки Дубны в Волгу



35. Древнерусская Дубна. Шурф, зафиксировавший фрагмент рва древнерусской Дубны



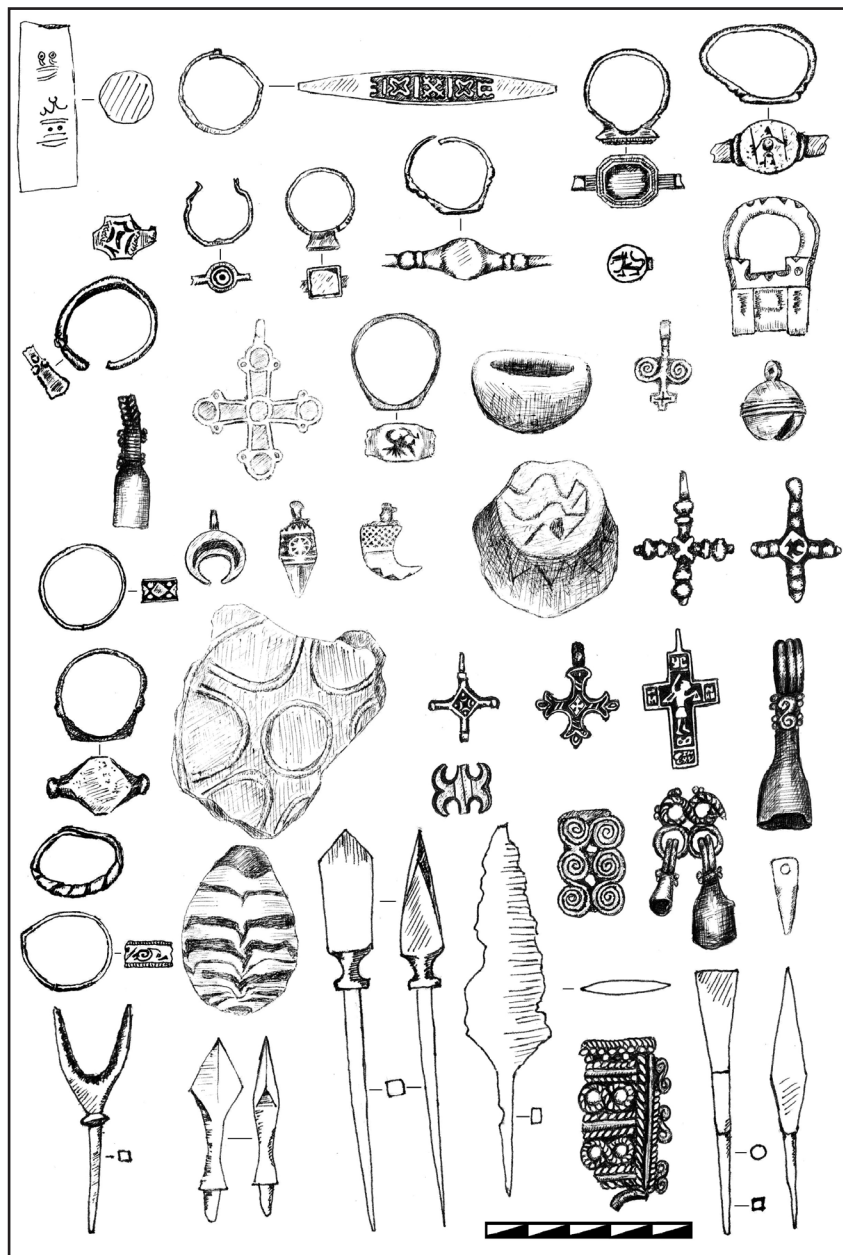
36. Древнерусская Дубна. Разведочные работы археологической экспедиции Фонда «Наследие»



37. Древнерусская Дубна. Шурф, вскрывший фрагмент жилого пространства. Зачистка по материку



38. Древнерусская Дубна. Археологическая экспедиция Фонда «Наследие», рабочий момент



40. Древнерусская Дубна. Сборы с разрушающейся части берегового обрыва



41. Древнерусская Дубна. Актовые печати – верхний ряд, и их заготовки – нижний ряд.
XII – начало XIII вв.



42. Древнерусская Дубна. Наперсный крест и кресты-тельники: металлические, каменные, янтарные



43. Древнерусская Дубна. Крест-энколпион, найденный в ходе разведочных исследований Фонда «Наследие»



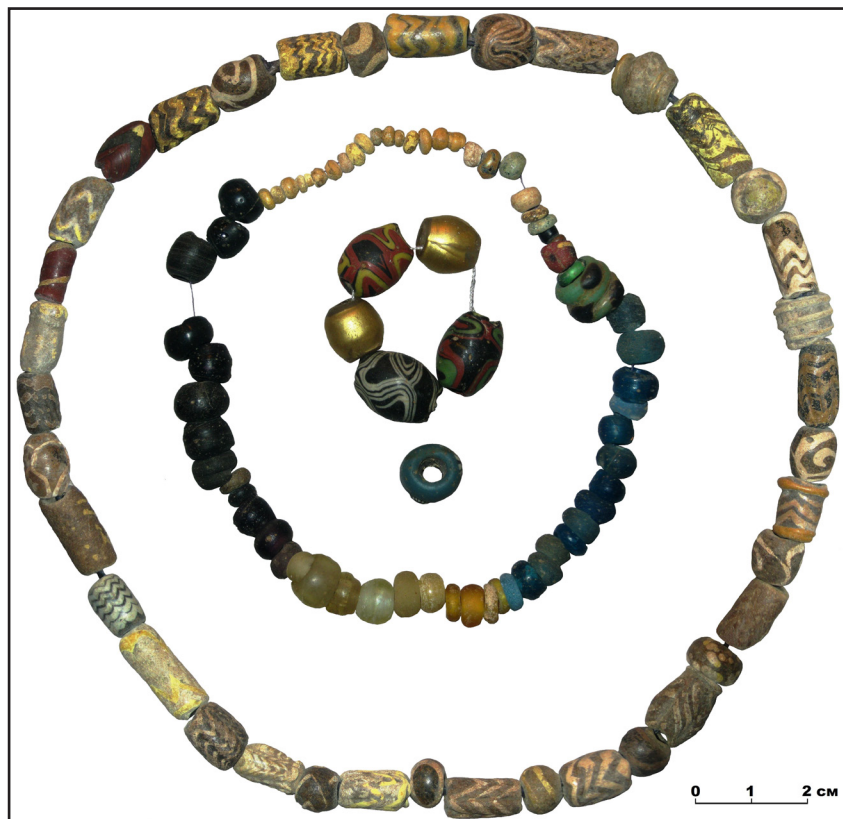
44. Древнерусская Дубна. Свинцовые пломбы с изображениями святых, крестов и родовыми княжескими тамгами. XII – начало XIII вв.



45. Древнерусская Дубна. Женские украшения: колт и височные кольца разных типов



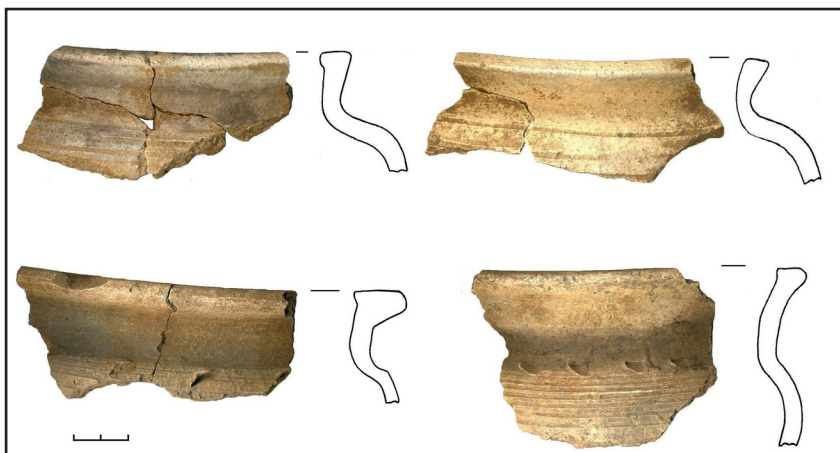
46. Древнерусская Дубна. Обломки стеклянных браслетов



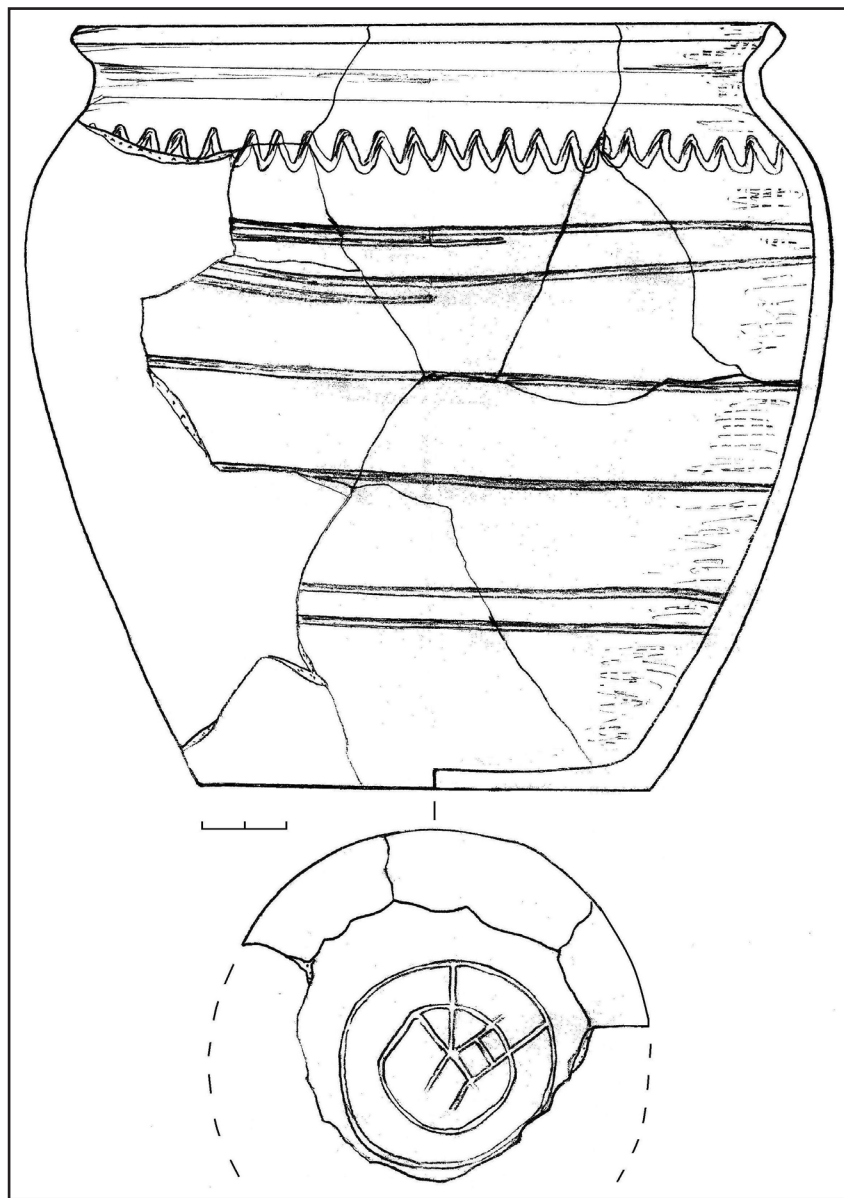
47. Древнерусская Дубна. Бусы пастовые и стеклянные, в том числе – золотостеклянные



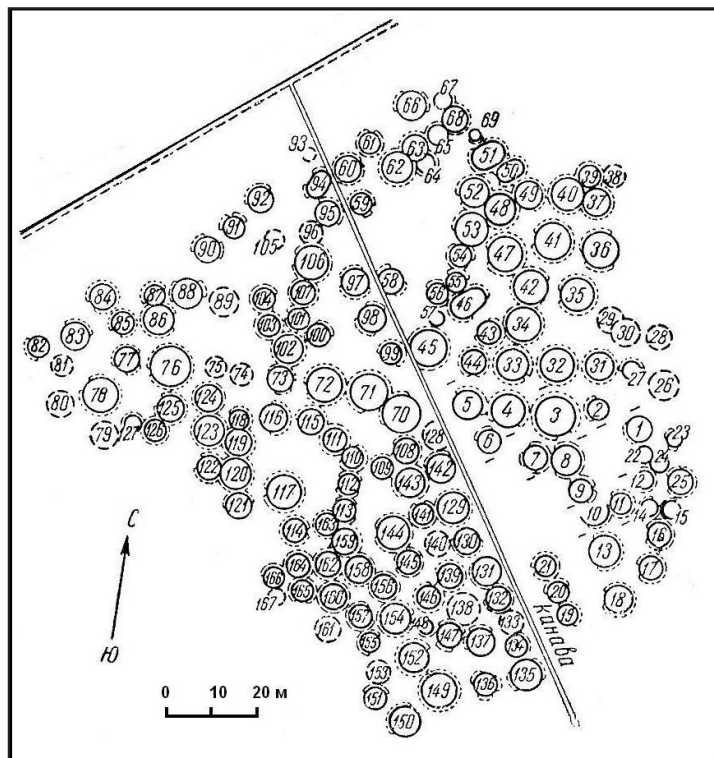
48. Древнерусская Дубна. Гончарный сосуд



49. Древнерусская Дубна. Венчики гончарных сосудов.
По материалам исследований Фонда «Наследие»



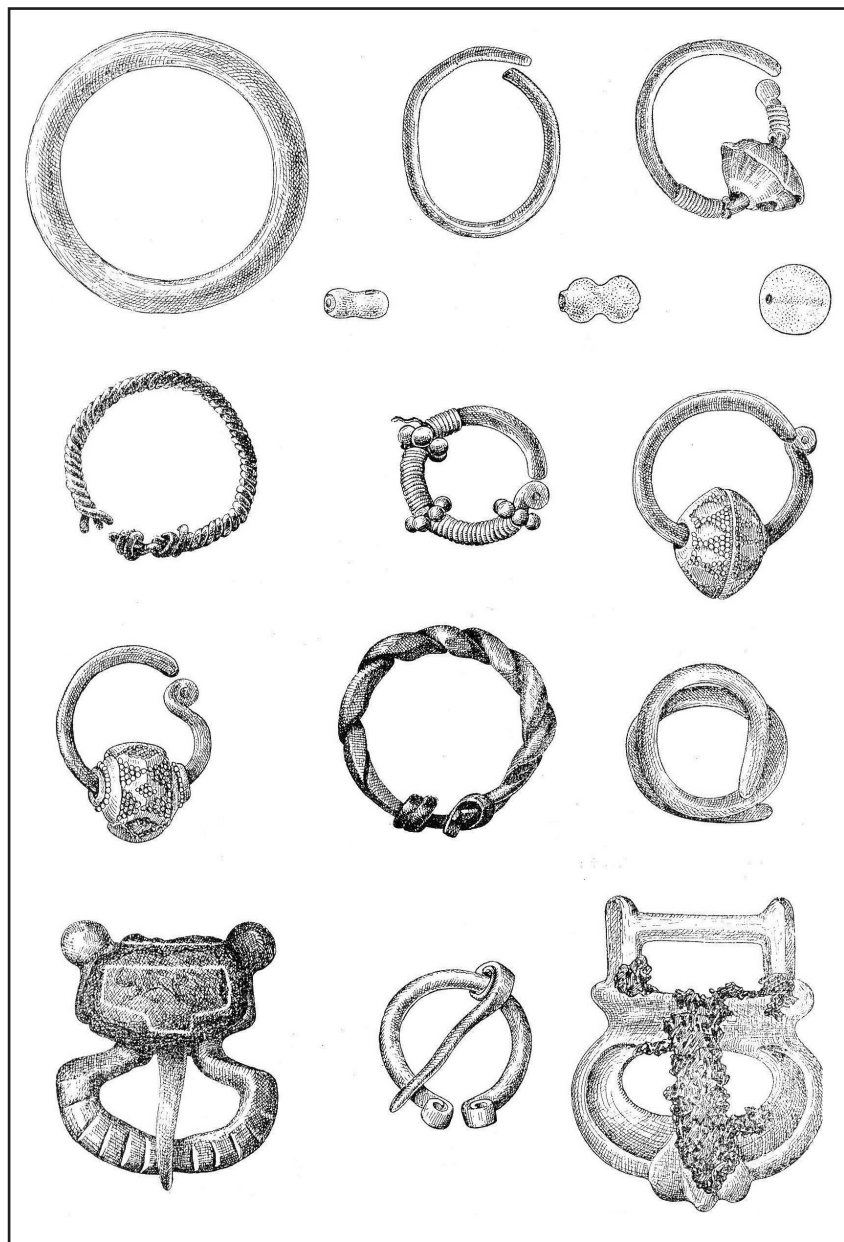
50. Древнерусская Дубна. Гончарный сосуд с клеймом на днище.
По материалам исследований Фонда «Наследие»



51. Второй Пекуновский могильник. План по Н.П. Милонову



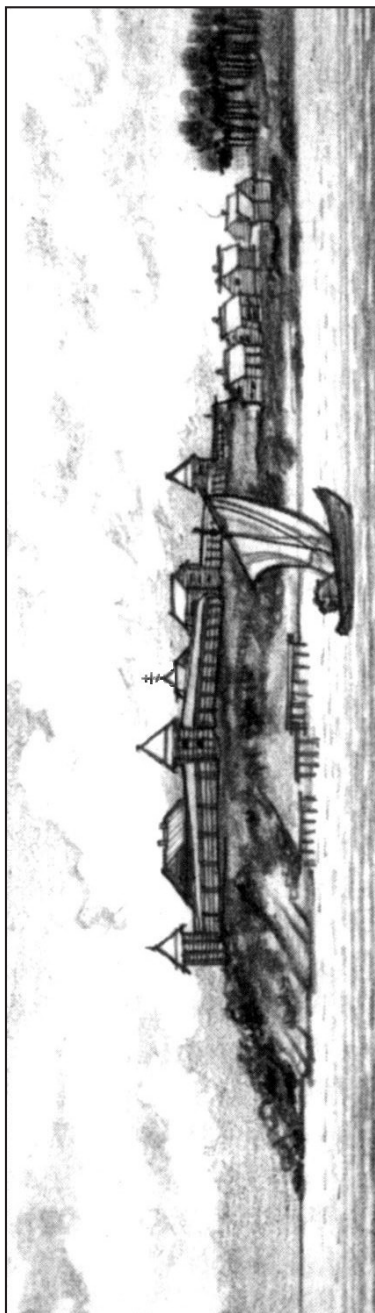
52. Древнерусский курган из Первого Пекуновского могильника.
На заднем плане – валы Пекуновского городища



53. Второй Пекуновский могильник. Инвентарь погребений. По Н.П. Милонову



54. Второй Пекуновский могильник. Инвентарь погребений. По А.В. Успенской



55. Древнерусская Дубна. Графическая реконструкция Александра Биркле



56. Древнерусская Дубна. Макет крепости из дубненского музея археологии и краеведения



57. Памятный камень, установленный в 2004 году Фондом «Наследие» в районе расположения городища Дубна в Ратмино



58. Древнерусская Дубна. Исследования 2012 года. Погреб в доме домонгольского периода



59. Древнерусская Дубна. Исследования 2012 года.
Дно погребя, столбовые ямки в материковом грунте



60. Древнерусская Дубна. Исследования 2012 года.

Находки: железный нож, фрагмент стеклянного браслета, бронзовая пряжка

ЗАРАЙСК (ОСЕТР)

Город Зарайск (он же Заразск, в домонгольское время, возможно, назывался Осетр) располагается на мысу правого берега реки Осетр (притока реки Ока). Впервые упоминается в летописи под 1225 годом. С Зарайском связано предание о добровольной гибели княгини Евпраксии, муж которой, князь Федор Юрьевич, был убит в стане Батыя. По преданию, под Зарайском собирал свое ополчение Евпатий Коловрат. Культурный слой домонгольского Зарайска выявлен на территории более позднего Зарайского кремля и в его окрестностях.

..... Князь же Святослав Олгович иде въ Рязань, и бывъ во Мченскѣ, и въ Тулѣ, и въ Дубкѣ на Дону, и въ Елцѣ и въ Пронскѣ, и приде въ Резань на Оку, и поидѣ вверхъ по Окѣ, и пребывъ во градѣ Осетрѣ, и тамо отступи отъ него князь Иванко Берладникъ, сынъ Ростиславъ, внуку Мстиславъ, правнукъ Владимира Манаха, праправнукъ Всеволожъ, преправнукъ Ярославъ, прашуръ великого Владимира,

61. Под 1146 (6654) годом в Никоновской летописи упомянут «град Осетр» - возможно, Зарайск



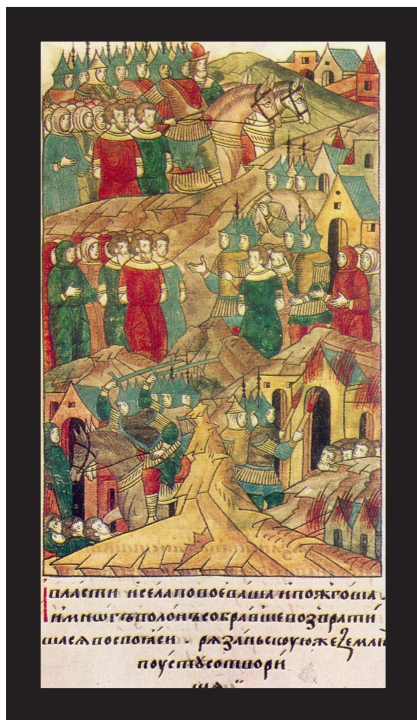
62. Зарайский кремль. Аэрофотоснимок



63. Зарайский кремль и место расположения Зарайского городища. Космоснимок



64. Святая благоверная княгиня Евпраксия Зарайская



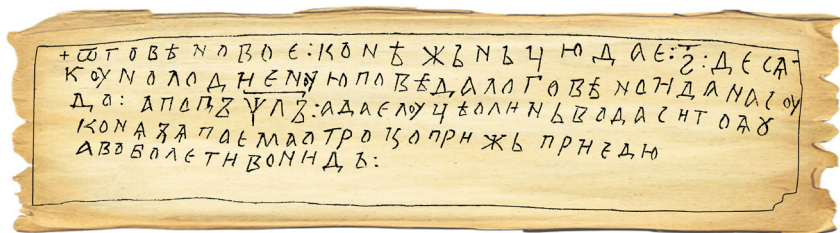
65. Разорение рязанской земли во время нашествия Батые. Миниатюра из Лицевого летописного свода XVI века

ЗВЕНИГОРОД

Древнерусский Звенигород располагался на мысу левого берега реки Москвы, на западной окраине левобережной части современного города. Звенигород возник в середине XII века, ко времени монголо-татарского нашествия он уже был относительно крупным городским центром. Впервые упоминается в духовной грамоте московского князя Ивана Калиты около 1339 года. Остатки укрепленной части домонгольского Звенигорода представляют собой крупное городище с сохранившимися участками вала XII века; вокруг него расположены посады.

В культурном слое древнерусского Звенигорода найдено две берестяные грамоты. Обе они датируются первой половиной XII в. Одна является коротким отрывком какого-то письма со словами: «а мне не надобно», вторая представляет собой полностью сохранившийся текст письма от Говеновой вдовы к Неженцу с требованием выплатить то, что Неженец был должен покойному Говену, и угрозой судебного преследования:

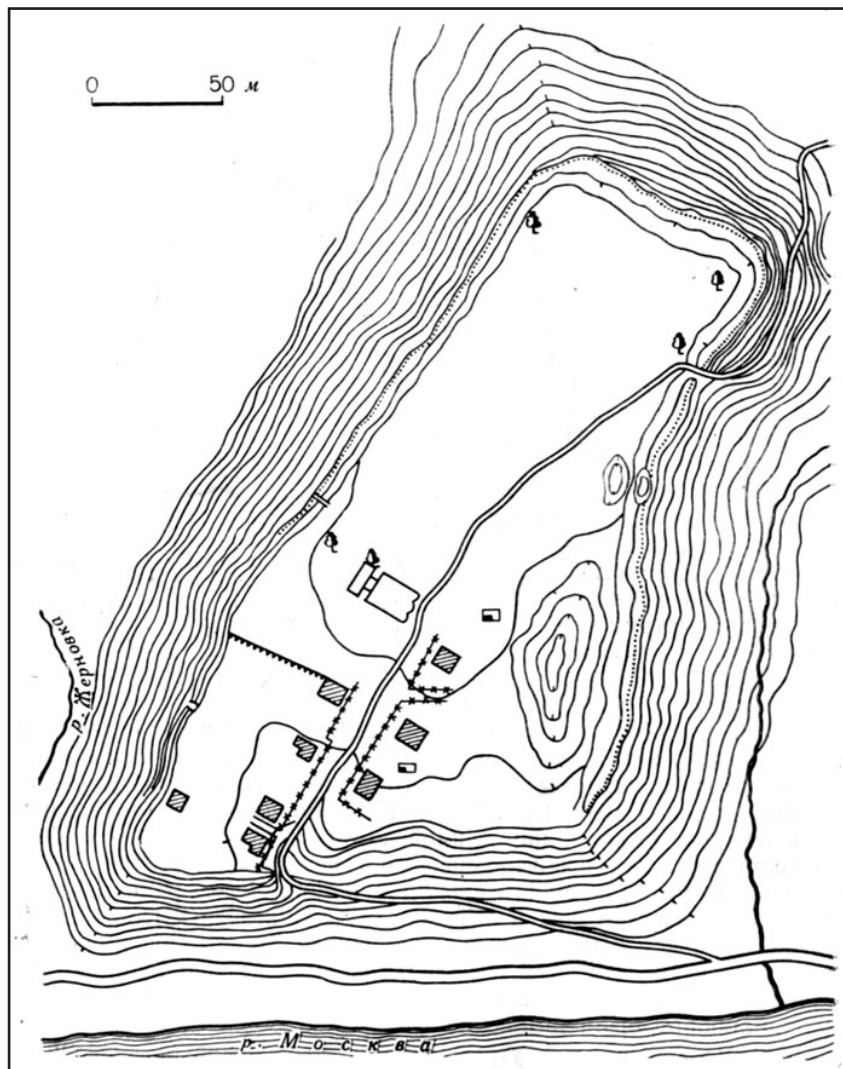
«От Говеновой [вдовы] к Неженцу. Дай шестьдесят кун ладейных (т.е. за ладью или на ладью). [Так] сказал Говен перед смертью (букв.: идя на суд), а поп записывал. Дай [их] Луке. Если же не дашь, то я возьму у князя отрока и вместе [с ним] приеду — это тебе станет в большую сумму».



66. Древнерусский Звенигород. Берестяная грамота первой половины XII века



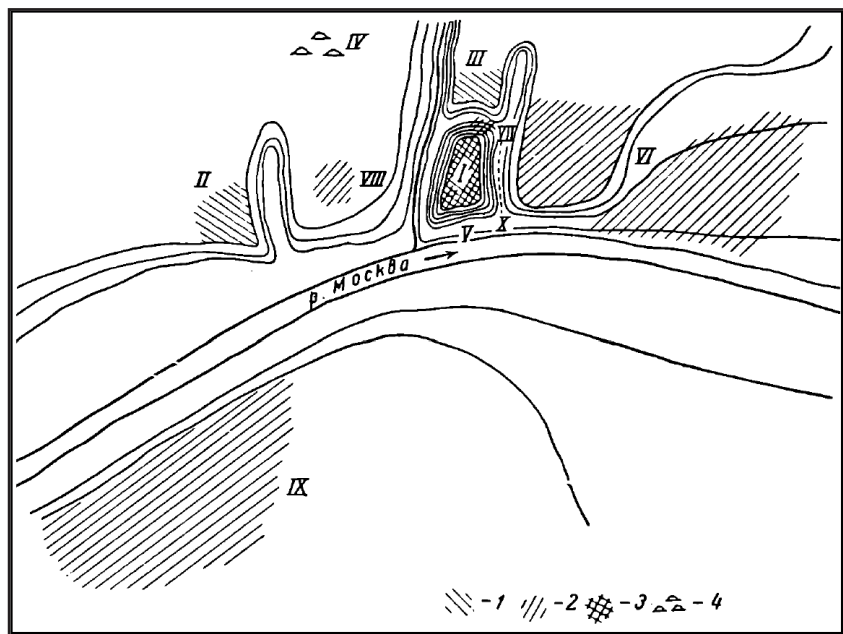
67. Звенигородское городище. Космоснимок



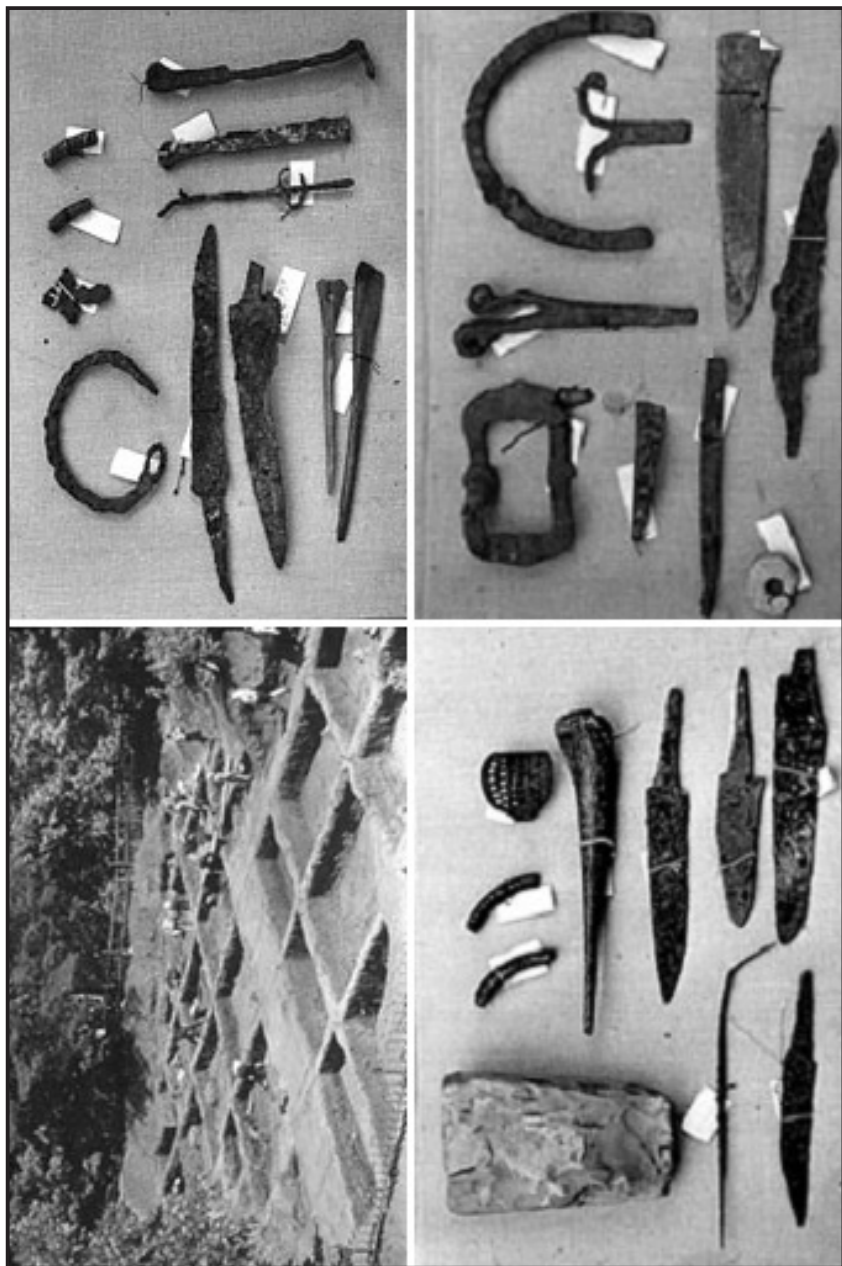
68. Звенигород. План городища по Б.А. Рыбакову



69. Звенигородское городище. Аэрофотоснимок



70 Схематический план Звенигорода XII-XV вв. 1 – культурный слой XII-XIII вв., 2 – культурный слой XIV-XV вв., 3 – культурный слой XII-XV вв., 4 – курганный комплекс XII-XIII вв.



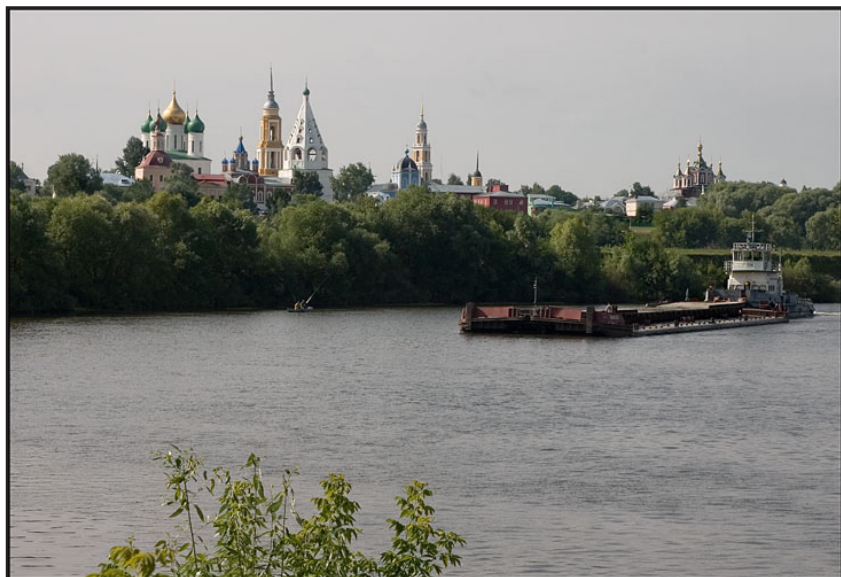
71. Древнерусский Звенигород. Материалы раскопок А.А. Юшко

КОЛОМНА

Коломна расположена при впадении реки Коломенки в реку Москву. Впервые упоминается в летописи под 1177 годом как пограничный город Рязанского княжества. Культурный слой домонгольского времени выявлен на территории позднего кремля и в его окрестностях. В 1237 году в районе Коломны произошла крупная битва русских отрядов с войсками Батыя, закончившаяся победой татаро-монголов, взятием и разрушением города.

..... Того же лета, на зиму, иде князь Всеволодъ на Гляба къ Рязаню, съ Ростовци, и съ Суждальци, и со всею дружиною; и присла къ нему Святославъ Всеволодичъ сына своя въ помощь, Олга и Володимера, приде же къ нему Глябовичъ Володимеръ, сыновець его, изъ Переяславля. И бывшии нѣмъ у Коломны, приде вѣсть, оже Глябъ шелъ Володимерю нѣмъ путемъ, и воюеть около Володимеря, и съ Половци съ погаными. Князь же Всеволодъ възвратиса отъ Коломны, приде опять въ землю свою, и обрѣте Гляба столца на Колахии на рѣцѣ, съ Половци и съ половецъ; и не совкупиша ся бити обои за мѣсяць, бѣ бо не мѣзъ перенти рѣкы твердою.

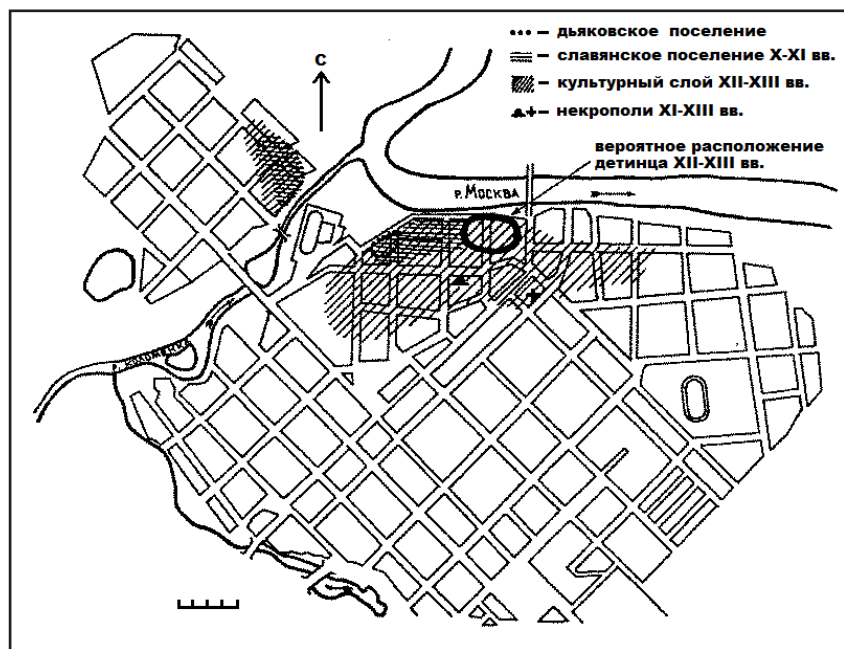
72. Коломна впервые упоминается в Лаврентьевской летописи под 1177 годом как пограничный пост Рязанского княжества



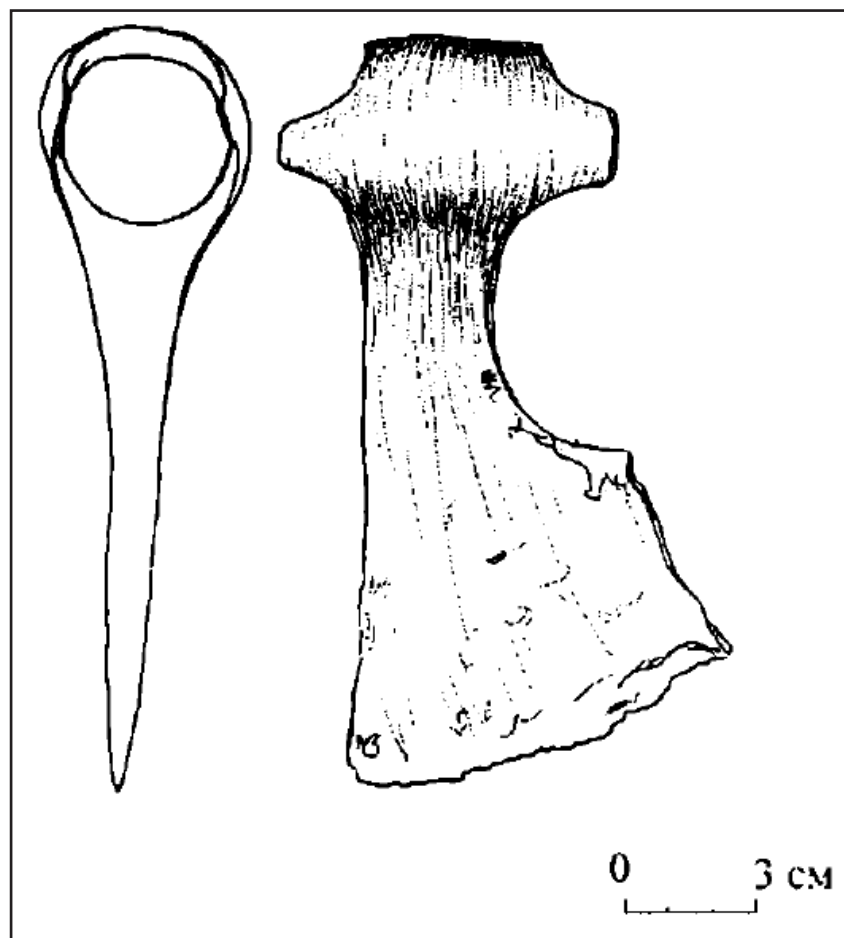
73. Вид на площадку расположения домонгольского городища Коломна через реку Москву



74. Коломенский кремль и место расположения древнерусского городища. Космоснимок



75. Распространение раннего культурного слоя и предполагаемое месторасположение детинца Коломны в XII-XIII вв.



76. Коломна. Боевой топор XII – начала XIII вв.

КОЛТЕСК

Город Колтеск располагался на левом берегу реки Мутенки, правого притока реки Оки. Впервые упоминается в летописи под 1146 или 1147 годом в связи с походом Святослава «Пришедшу от Святославу в Колтеск городок». Городище Колтово, представляющее собой остатки детинца древнерусского города, практически полностью разрушено при строительстве автодороги, сохранившиеся участки культурного слоя содержат материалы домонгольского периода. Вокруг городища расположено несколько селищ – остатки городских посадов. Город погиб во время татаро-монгольского нашествия.

.....Пришедшу Святославу въ Колтескъ городъ, и ту присла ему Юрьи Володимиръчъ помочь, тысящу бронникъ дружины Бѣлозерскіе. Святославъ же перебралъ дружину, хотѣ ити съ Бѣлозерци на Давыдовича ко Дѣдославу, и въ то время нача изнемогати Иванъ Юрьевичъ и бысть боленъ велики; Святославъ же не ѣха отъ него, ни дружины пусти.....

77. Город Колтеск упоминается в Воскресенской летописи под 1146 или 1147 годом



78. Лития по убиенным защитникам Колтеска на месте расположения древнего города. Военно-исторический клуб «Штурм»

ЛОБЫНСК

Город Лобынск (Лобыньск) располагался на мысу левого берега реки Оки, при устье ее притока, реки Протвы. В настоящее время на этом месте находится село Дракино. Площадка памятника была заселена еще в VIII-X вв., первоначальное селище на этом месте относится к ранним вятичам. Городской культурный слой фиксируется начиная с XII в. Впервые упоминается в летописи под 1146 или 1147 годом. В XII в. принадлежал Черниговскому княжеству, в XIII в. – Рязанскому. Город погиб в ходе татаро-монгольского нашествия, возможно, после этого на некоторое время возродился.

..... Въ то же веремѣ преставися Иванко Гюргевичъ, мѣсяца фев-
раля въ 24, въ понедѣльникъ на ночь масленое недѣльѣ ; а заутрии день приѣхаста надъ бѣю у
брата два, Борисъ и Глѣбъ, и створиста плачь великъ ; и тако съпряташе тѣло его, и доша съ
нимъ Суждаю, къ отцю, съ жалостю. А Святославъ възвратися, поиде увѣрхъ о Оки, и при-
шедъ ста на усть Поротвъ въ городъ Лобыньскъ ; и ту присла къ нему Гюргъ, утѣшивая
рече : « не тужи о сыну моемъ, аще того Богъ отъялъ, а другій ти сынъ пришлю » — и при-
сла Гюргъ дары многы, паволокою и скорою, и женъ его, и дружину его одари повелику.

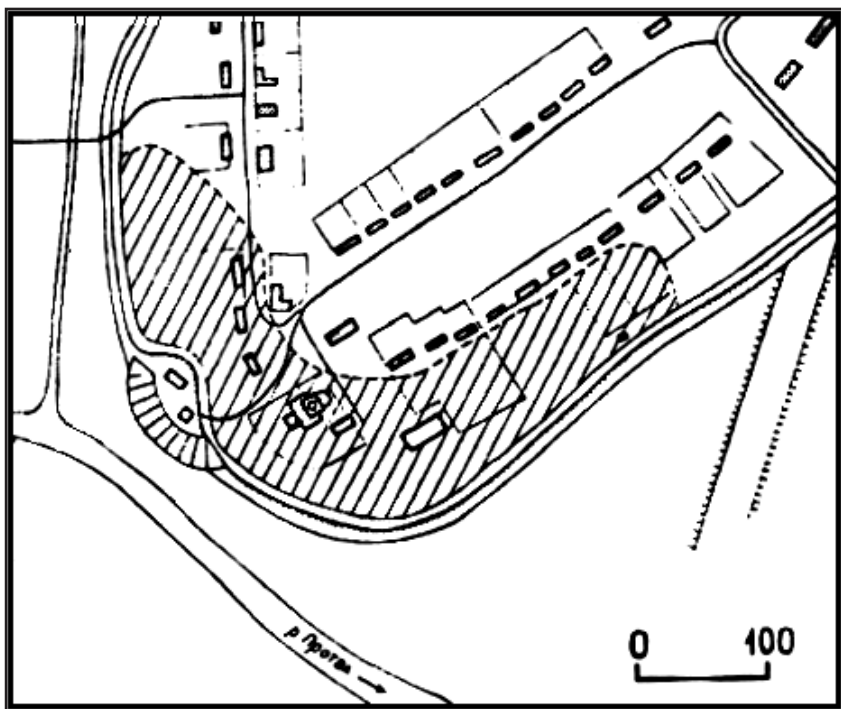
79. Город Лобынск упомянут в Ипатьевской летописи под 1146 или 1147 годом



80. Район расположения древнерусского Лобынска. Устье Протвы



81. Место расположения древнерусского Лобынска. Космоснимок



82. Остатки города Лобынска: план селища у села Дракино

МОЖАЙСК

Можайск расположен на правом берегу реки Москвы, при устье реки Можайки. Основан в XII веке, впервые упоминается в летописи под 1231 годом. Сохранилась укрепленная часть древнерусского города – Можайский кремль, окруженный валом высотой до 3 м. В ходе археологических исследований на его территории обнаружены многочисленные материалы домонгольского периода.



83. План Можайского кремля
с обозначением раскопов 2005-2006 годов



84. Можайский кремль. Космоснимок



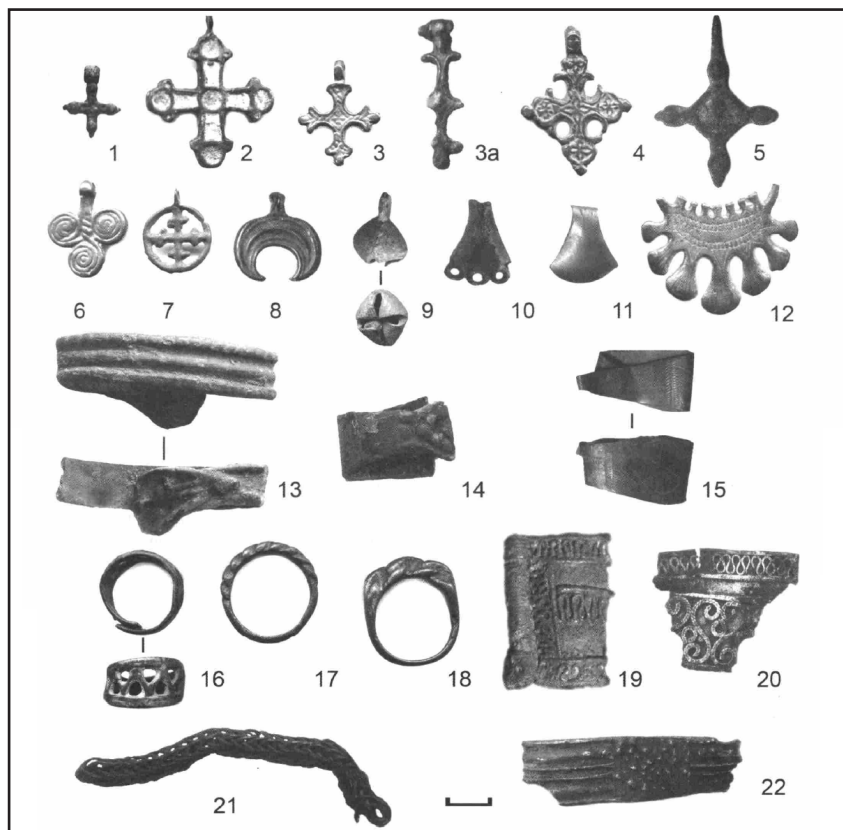
85. Раскопки в Можайске ведет археологическая экспедиция под руководством Б.Е. Янишевского



86. Исследования археологической экспедиции Б.Е. Янишевского. Рабочий момент



87. Фрагмент браслета. Скань. XII-XIII вв.



88. Материалы исследований Можайской археологической экспедиции. Находки XII-XV вв.

МОСКВА

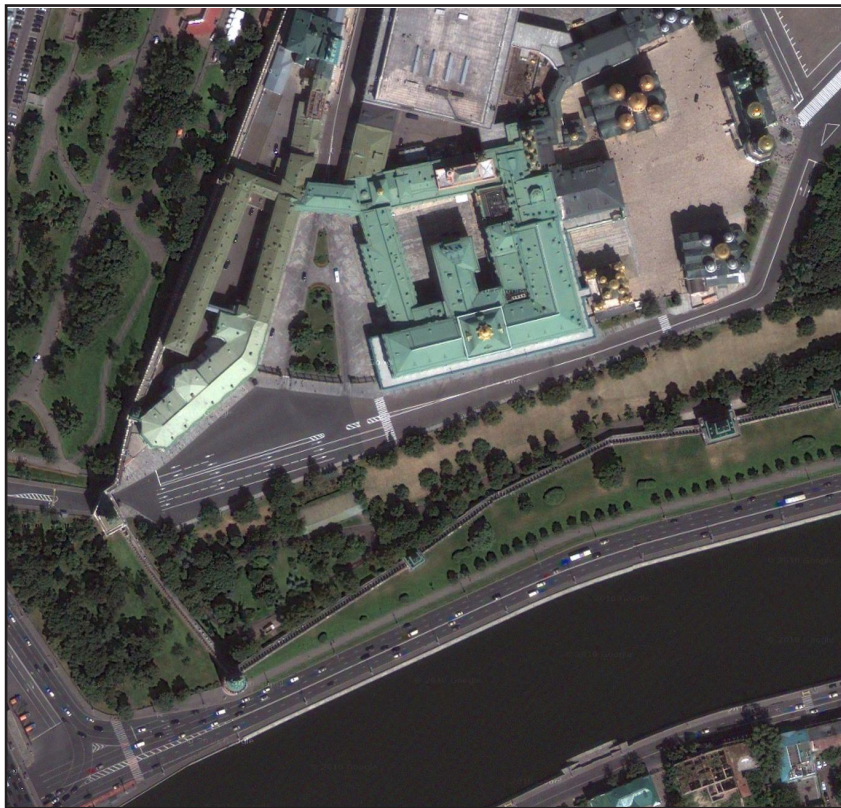
Древнерусская Москва располагалась по левому берегу одноименной реки, на мысу при впадении в нее реки Неглинной. Сейчас это место находится в юго-западной части Московского Кремля. Русское поселение на месте нынешней Москвы возникает не позднее XI века. Город впервые упоминается в летописи под 1147 годом.

Археологическими исследованиями выявлены остатки мысового городища конца XI в., располагавшегося при впадении реки Неглинной в реку Москву, материалы торгово-ремесленного посада XI-XII вв., существовавшего в окрестностях крепости. В центральной части крепости располагалась деревянная церковь во имя святого пророка Иоанна Предтечи.

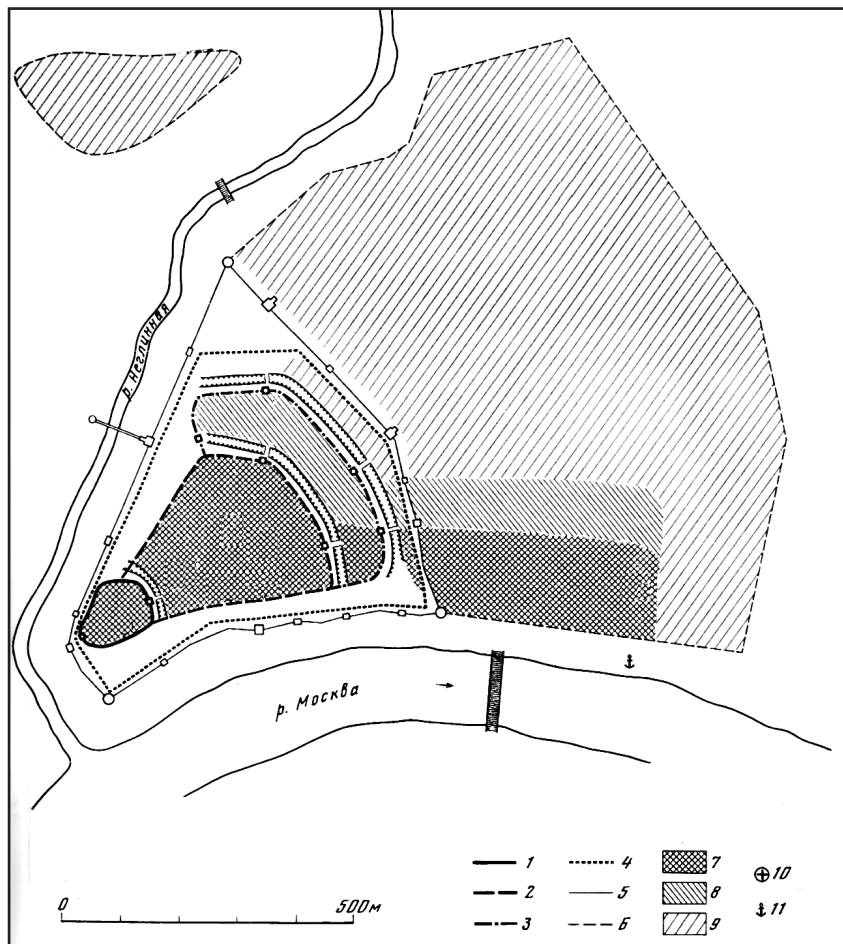
В 1156 году Андрей Боголюбский ставит в Москве по указанию Юрия Долгорукого новую деревянную крепость. В 1177 г. ее сжег рязанский князь Глеб Ростиславич, но затем она была быстро восстановлена. В начале XIII века Москва становится центром удельного княжества. В 1238 году, во время монголо-татарского нашествия, город был взят штурмом, разграблен и сожжен. Возвышение Москвы и ее становление как столицы русского государства происходит в период ордынского ига.



89. Московский Кремль. На ближнем плане - место расположения древнерусской Москвы. Аэрофотоснимок



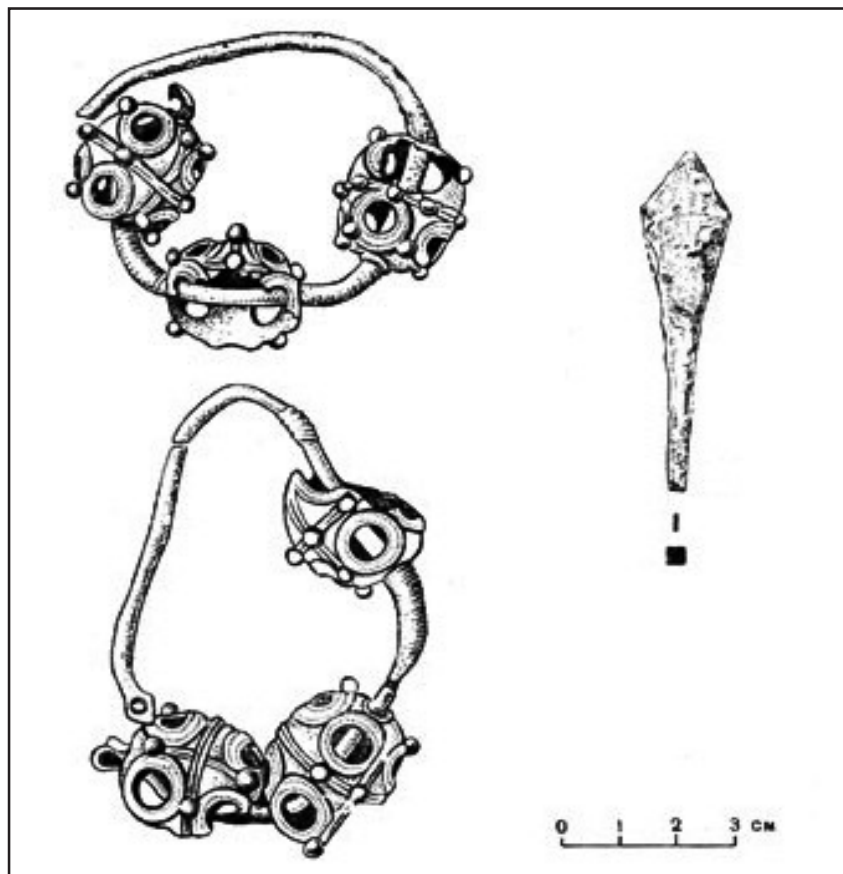
90. Участок Московского Кремля, на котором размещалось древнерусское городище. Космоснимок



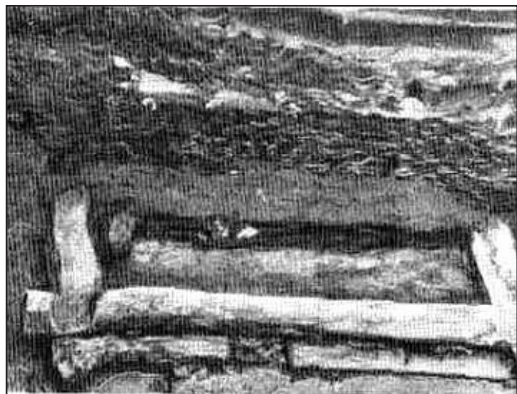
91. План-схема Москвы XI-XIV вв. 1 – оборонительные сооружения XI в., 2 – укрепления 1156 г., 3 – укрепления 1339 г., 4 – укрепления 1366-1367 гг., 5 – контур современного Кремля, 6 – граница посада в XIV в., 7 – поселения XI-XII вв., 8 – поселения XII-XIII вв., 9 – поселения XIV в., 10 – церковь XII-XIV вв., 11 – пристань XI-XII вв.

Въ лѣто 6655. Иде Гюрги воевать Новгородчюю волость, и пришедь взя Новѣй Торгъ и Мѣсту всю взя, а ко Святославу присла Юрья, повелъ ему Смоленскую волость воевати; и поиде Святославъ и взя люди Голядь, верхъ Пороть, и тако ополонилася дружина Святослава. И приславъ Гюрги и рече: «приди ко мнѣ, брате, въ Московъ». Святославъ же ѣха къ нему съ дѣтатемъ своимъ Ольгомъ, въ малъ дружинѣ, пойма съ собою Володимира Святославича; Олегъ же ѣха напередъ къ Гюргеви, и да ему пардусъ.....

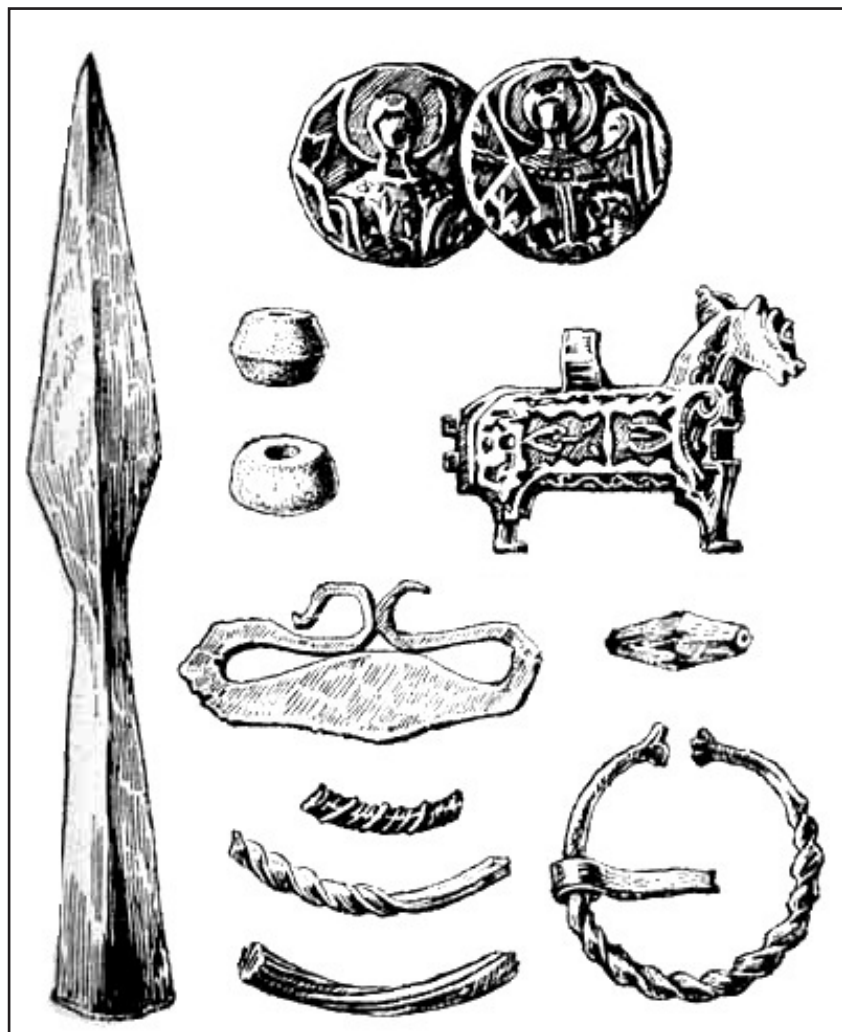
92. Москва впервые упоминается в Ипатьевской летописи под 1147 (6655) годом в связи с тем, что Юрий Долгорукий пригласил в гости к себе в Москву новгород-северского князя Святослава Ольговича



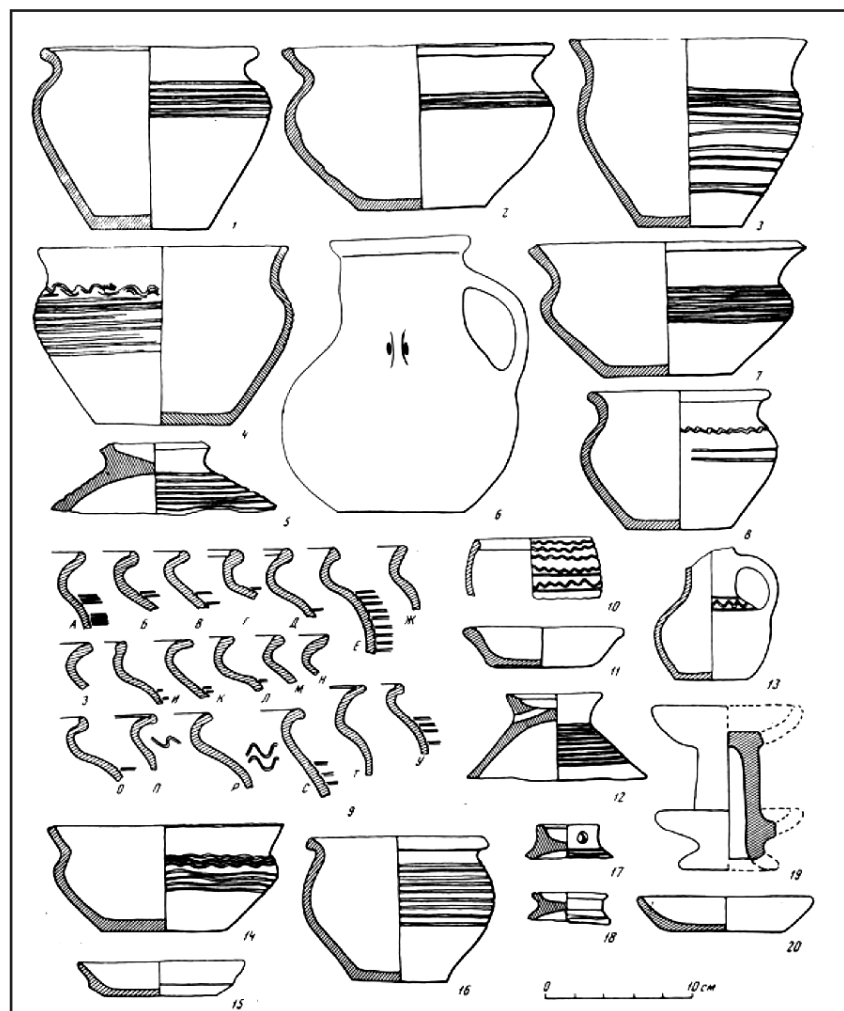
93. Вещи домонгольского времени из раскопок в Успенском соборе Московского Кремля: височные кольца и наконечник стрелы



94. Древнерусская Москва.
Остатки сруба постройки XIII в.



95. Московские находки XI-XIII вв.: наконечник копья, актовая печать (с лицевой и оборотной стороны), пряслица, замок, огниво, бусина, обломки стеклянных браслетов, пряжка



96. Керамика древнерусской Москвы и подмосковных курганов



97. Аполлинарий Васнецов. Основание Москвы



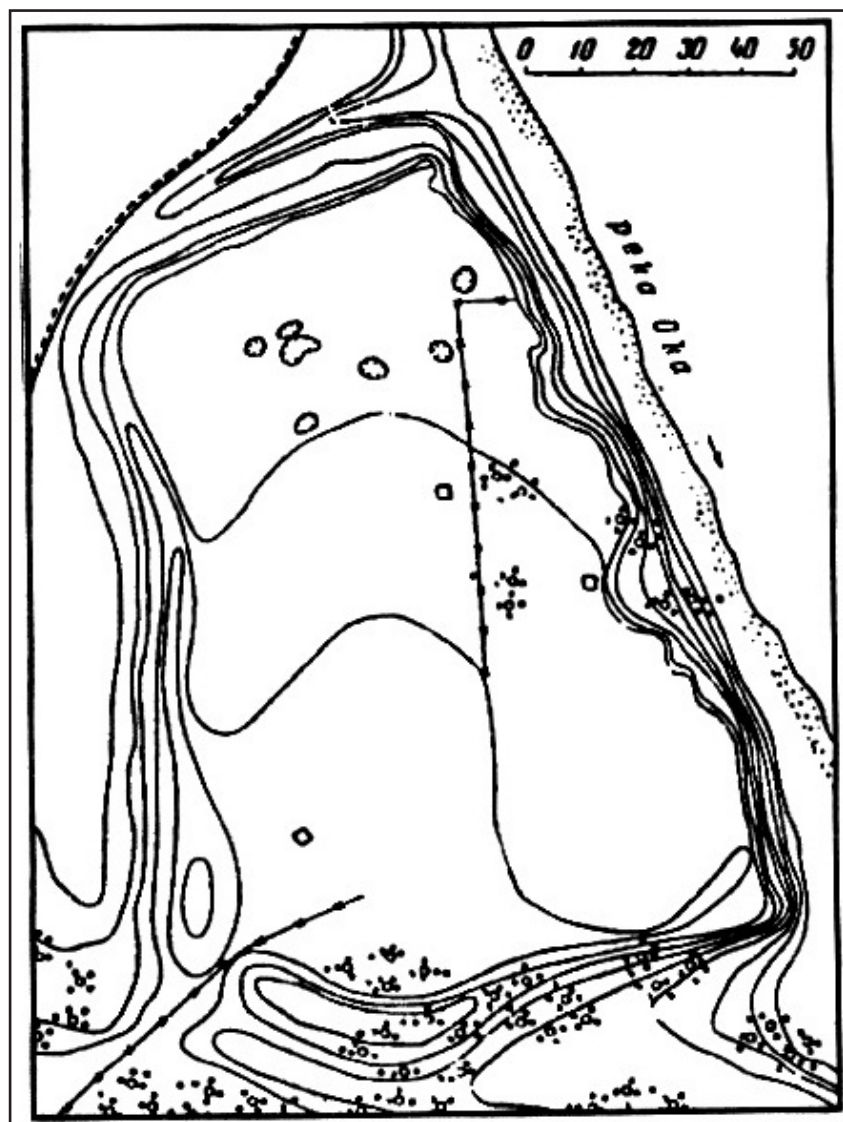
98. Аполлинарий Васнецов. Постройка новых стен Кремля в 1156 году

ПЕРЕВИТСК

Город Перевитск располагался на мысу правого берега реки Оки, в районе современного села Перевицкий Торжок. Площадка городища прямоугольной формы окружена валом высотой до 7 м. Древнерусский Перевитск входил в состав Рязанского княжества. Он упоминается в летописи лишь под 1389 годом, однако материалы археологических исследований позволяют уверенно относить основание города к домонгольскому времени.



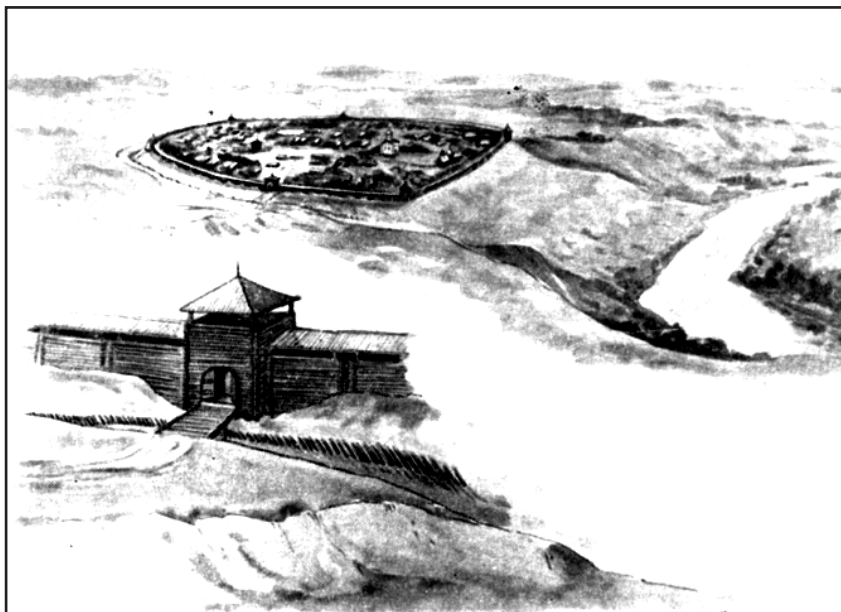
99. Городище Перевитск



100. План городища Перевитск

ПЕРЕМЫШЛЬ МОСКОВСКИЙ

Перемышль Московский располагался на мысу правого берега реки Моча (бассейн реки Москвы), между оврагами. Его остатки известны как Сатино-Татарское городище. Площадка укрепленной части древнего города окружена валом высотой до 6 м и рвом глубиной до 4 м; вокруг расположено несколько неукрепленных селищ – остатки городского посада. Раскопаны остатки домов и укреплений XII-XIII вв. По сведениям В.Н. Татищева, основан в 1152 г. Юрием Долгоруким. Некоторые современные исследователи высказывают сомнения в датировке времени создания города домонгольским временем и относят его к более позднему периоду.



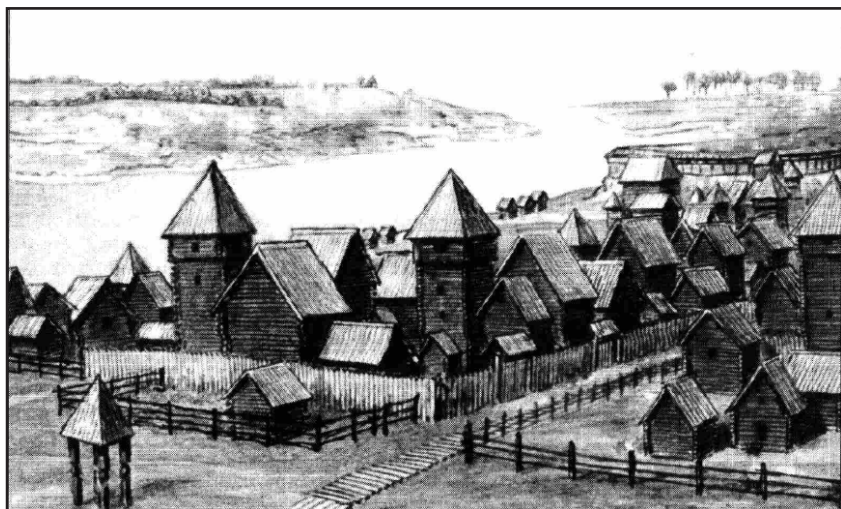
101. Перемышль Московский. Реконструкция внешнего вида города

РОСТИСЛАВЛЬ РЯЗАНСКИЙ

Ростиславль, древнерусский город, располагавшийся на мысу правого берега реки Оки, в окрестностях современного села Полуряденки. Городище с напольной стороны ограничено рвом и валом высотой до 4,5 м. К укрепленной части города примыкают посады. Основан, по летописным сведениям, рязанским князем Ростиславом Ярославичем в 1153 году. Под более поздними слоями и конструкциями исследованы остатки жилых и оборонительных сооружений XII-XIII вв. Выделяется особая группа керамики «ростиславльского типа», датирующаяся XII-XIV вв.

Въ лѣто 6661.
Того же лѣта князь Ростиславъ Ярославичъ Рязанскій созда во имя свое градъ Ростиславль у
Оки рѣки. Того же лѣта Новгородскій епископъ Нифонтъ заложи церковь

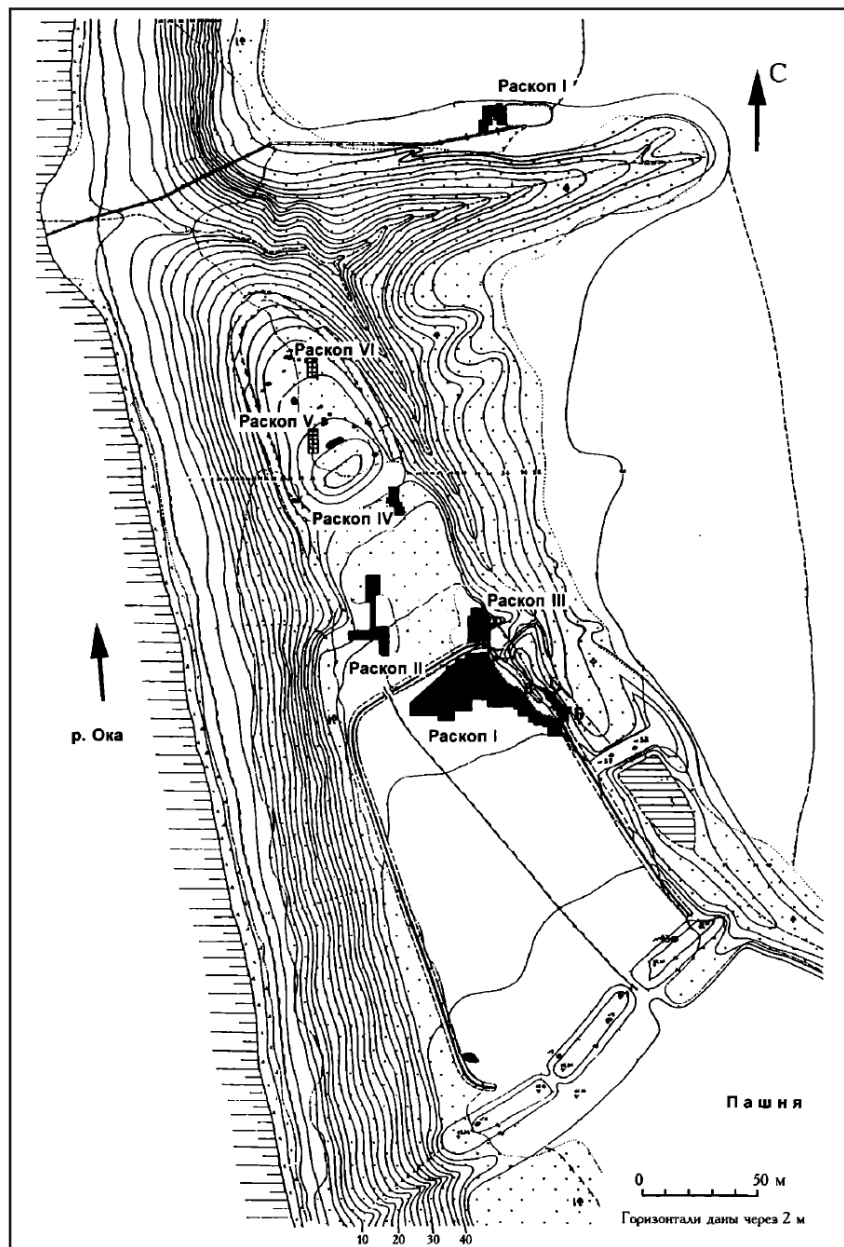
102. Основание города Ростиславля датируется в Никоновской летописи 1153 (6661) годом



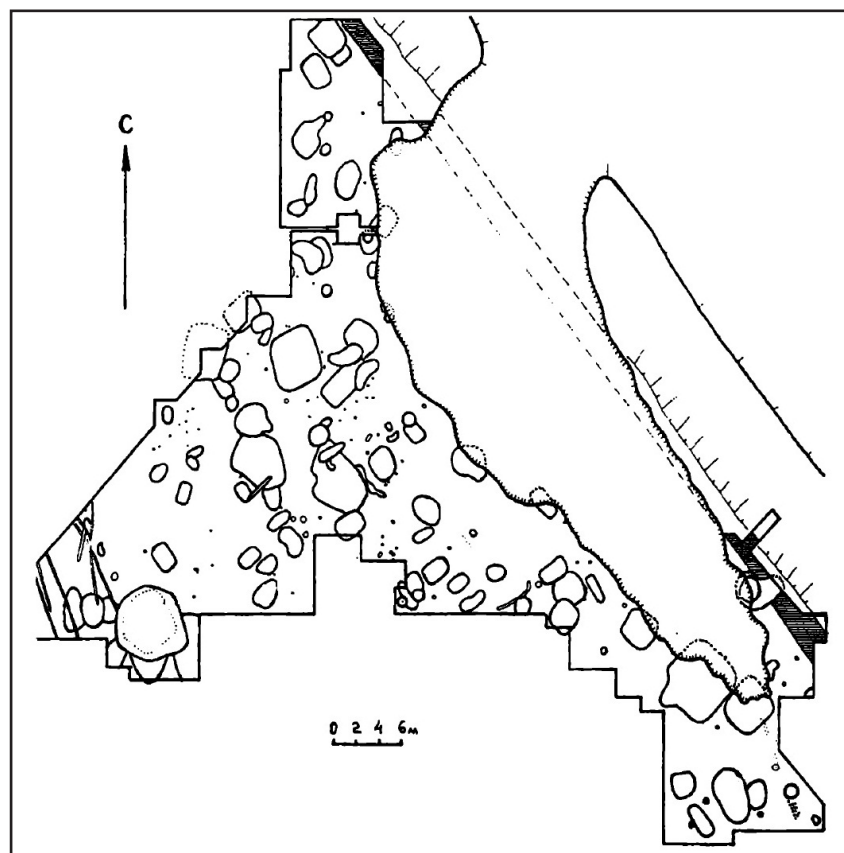
103. Внешний вид древнерусского Ростиславля. Реконструкция



104. Городище Ростиславль. Космоснимок



105. План городища Ростиславль по В.Ю. Ковалю



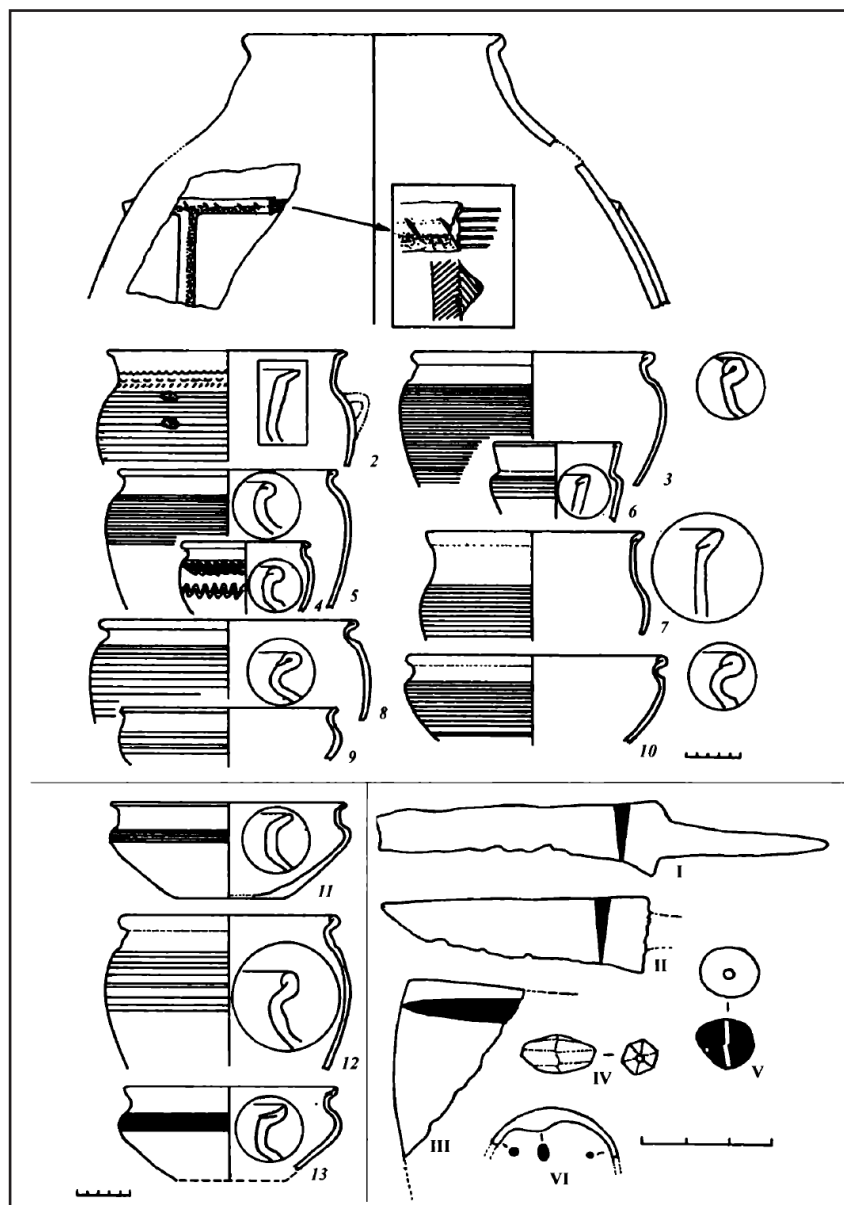
106. Городище Ростиславль. Раскоп 1. План по В.Ю. Ковалю



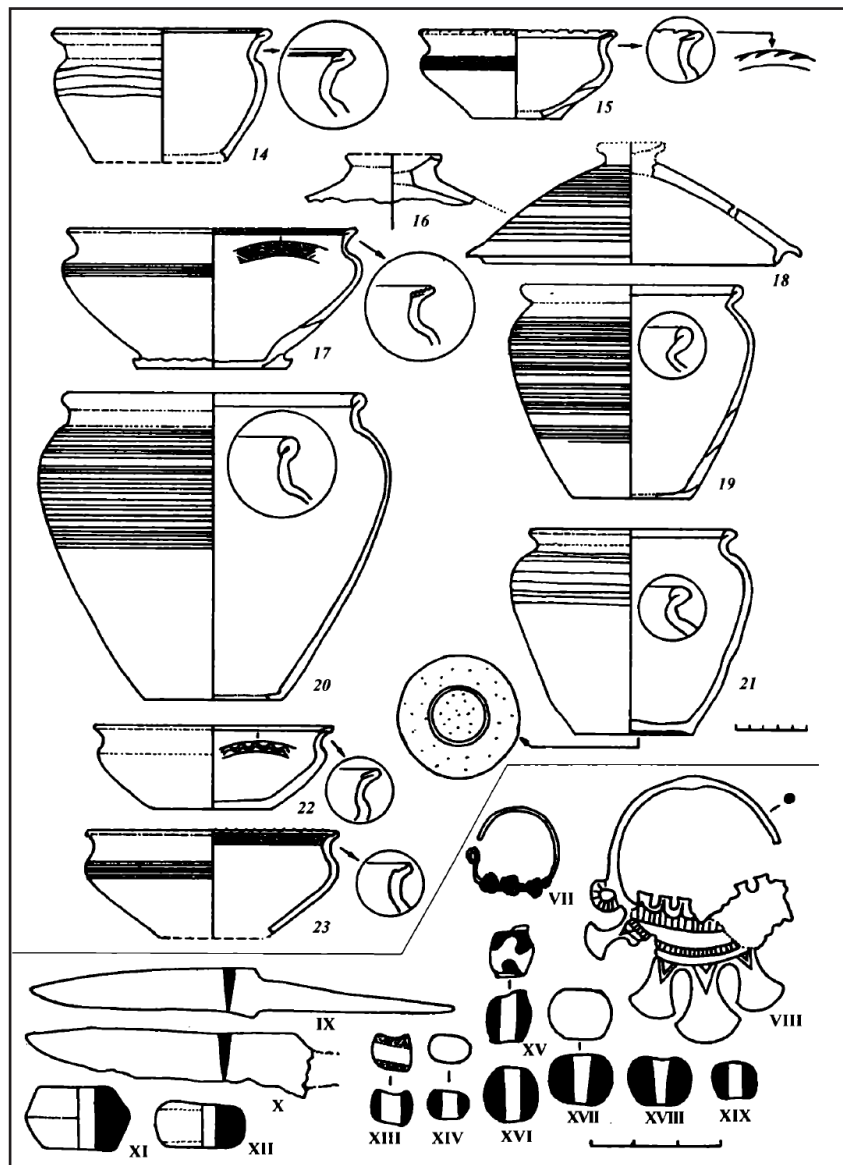
107. Раскопки Ростиславльской археологической экспедиции под руководством В.Ю. Ковалёва



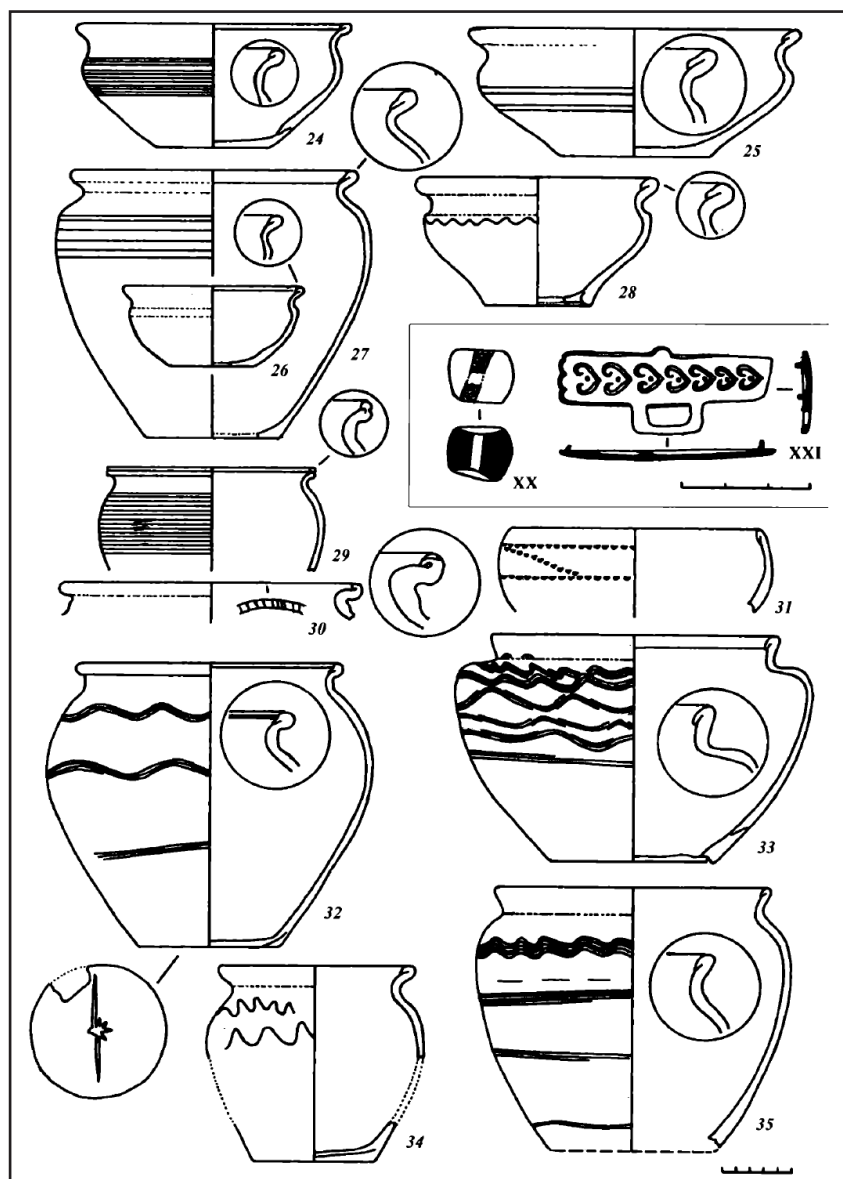
108. Работы Ростиславльской археологической экспедиции



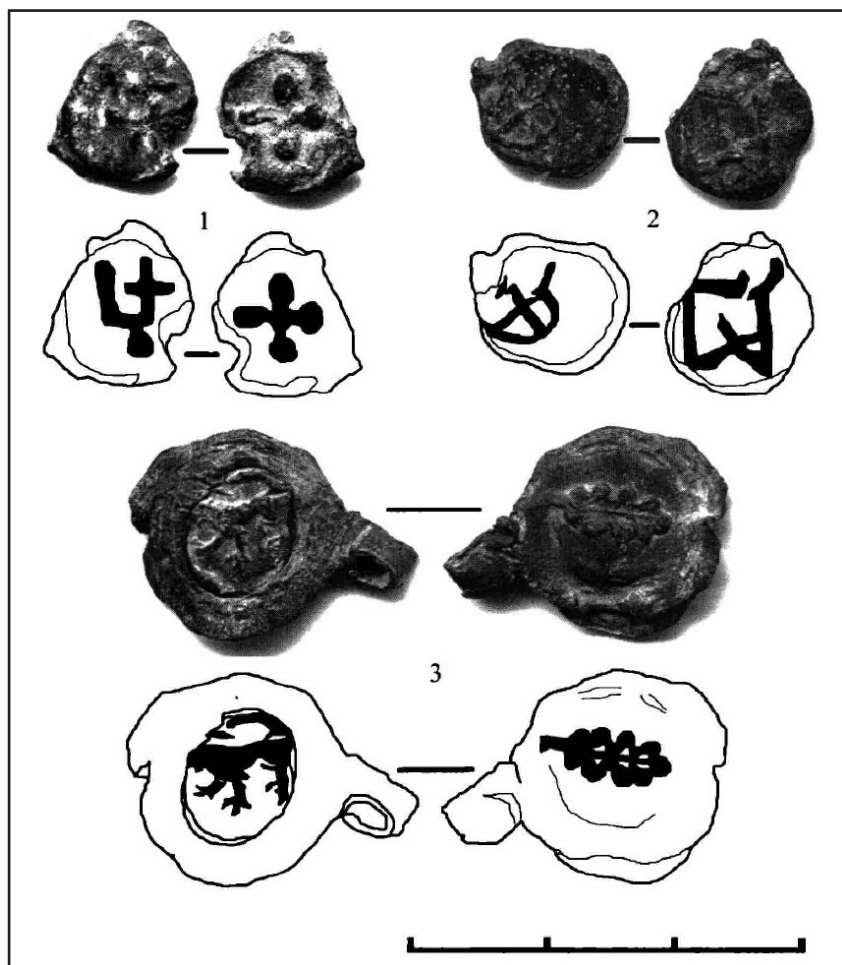
109. Ростиславль. Керамика второй половины XII в.
Материалы из закрытых комплексов этого времени



110. Керамика второй половины XII в. и первой половины XIII в.
Материалы из закрытых комплексов этого времени



111. Керамика XIII века. Материалы из закрытых комплексов этого времени



112. Свинцовые пломбы с Ростиславльского I селища

СВИРЕЛЬСК

Упоминается в летописи под 1176 годом, в связи с походом черниговского князя Олега Святославовича. Город располагался на территории современной Московской области, судя по всему – в бассейне реки Оки. Точное местоположение города не установлено.

ТЕШИЛОВ

Город Тешилов располагался на правом берегу реки Оки, на участке между двумя глубокими оврагами, близ современного села Спас-Тешилово. С напольной стороны городища сохранился вал высотой до 6 м и ров глубиной до 4 м. Упоминается в летописи под 1147 годом. На площадке городища и окружающих его селищ – посадов древнерусского города – выявлены многочисленные культурные остатки XII-XIII вв. В 1237 году был сожжен татарами-монголами.



113. Тешилловское городище. Космоснимок

Въ лѣто 6655..... И тако совѣщаше, снидоша на Москву князь велики Юрьи изъ Суждаля, а князь велики Святославъ Ольговичъ съ Резани изъ Тѣшилова съ сыномъ своимъ Ольгомъ и со княземъ Володимиромъ Святославичемъ, и цѣловашеся любовію о Христѣ, и много плакаше о бѣдахъ, и о напастехъ бывшихъ на нихъ, и паки утѣшистася, и любовію чествовашеся, и одаришеся дары любезными, и разошася, и иде Святославъ Ольговичъ къ Черняску.....

114 Первое упоминание Тешилова делается в Никоновской летописи под 1147 (6655) годом в связи с описанием пути князя Святослава Ольговича на Москву



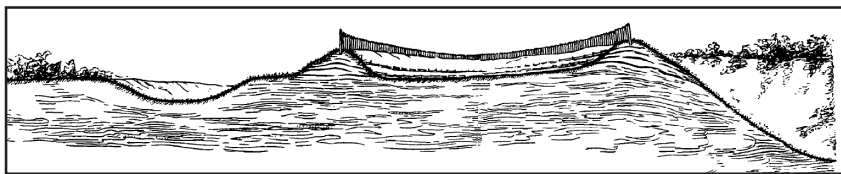
115. План Тешил'овского городища

ТУШКОВ

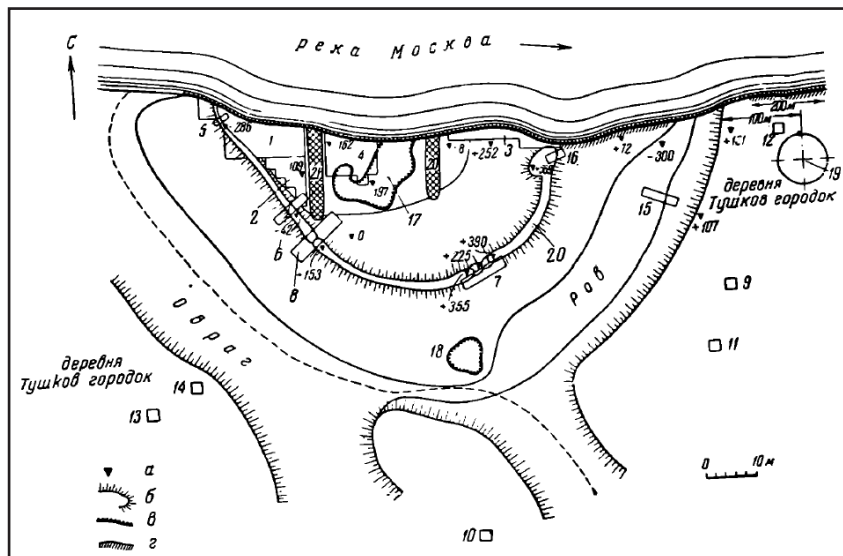
Город Тушков располагался на мысу правого берега реки Москвы, в районе нынешней деревни Тушков городок. Сохранилось городище, представляющее собой остатки укрепленной части древнерусского малого города, существовавшего с XII-XIII веков, окруженное валом высотой до 6 м и рвом глубиной до 3,5 м. На территории городища исследованы остатки жилых построек, следы кузнечного и ювелирного производств. К югу и востоку от городища располагались посады.



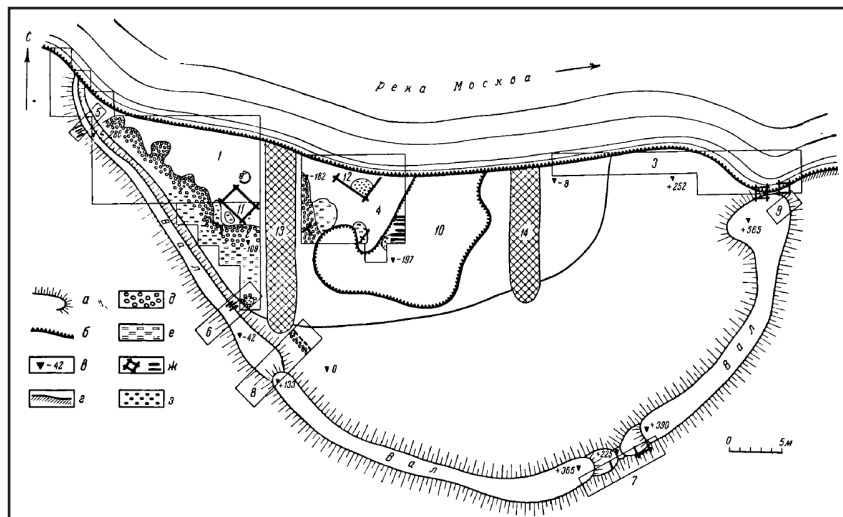
116. Разметка раскопов на валах Тушкова городка



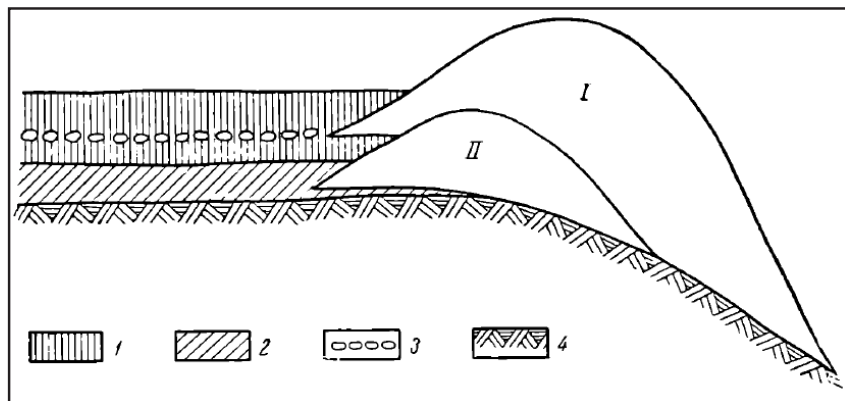
117. Реконструкция укреплений Тушкова городка в XI-XII вв. по М.Г. Рабиновичу



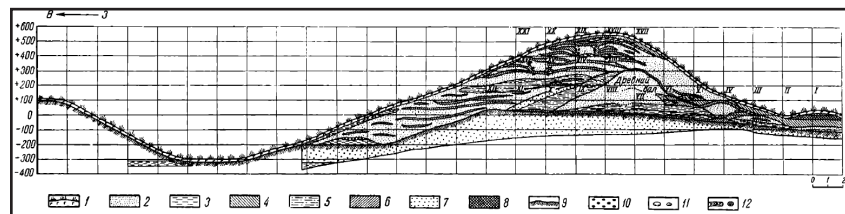
118. План раскопок Тушковского городка М.Г. Рабиновичем в 1950-1954 гг.



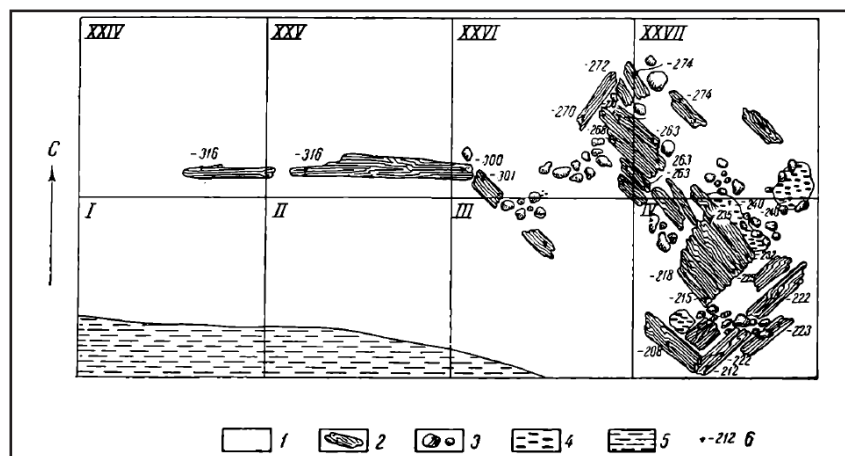
119. Тушков. Сводный план раскопок с основными сооружениями: а – откос; б – обрыв, яма; в – нивелирные отметки; г – зачистка; д – камни; е – обожженная глина; ж – деревянные сооружения; з – уголь



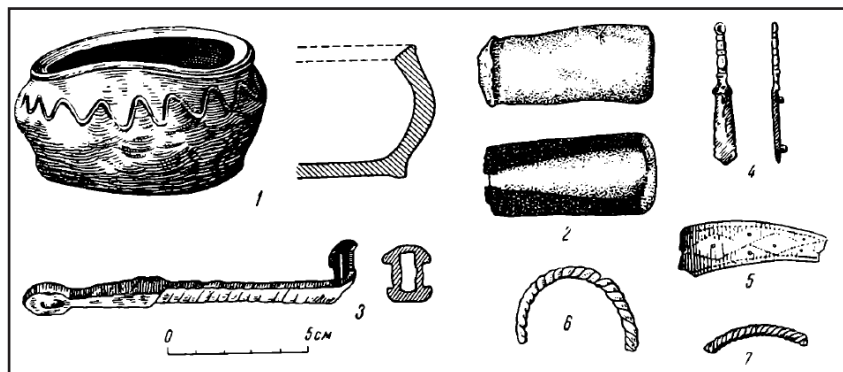
120. Тушков. Схематический разрез культурного слоя Тушкова городка. I – вал XIV в., II – вал XI-XII вв.; 1 – черная земля, 2 – коричневая земля, 3 – строительный слой, 4 – материк



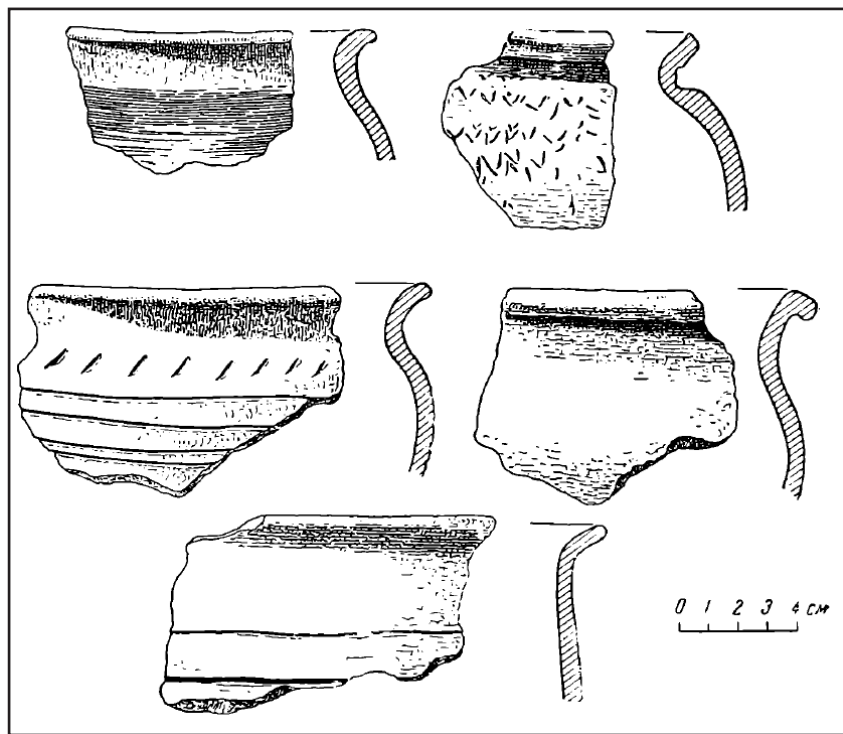
121. Тушков. Разрез рва и вала. 1 – гумус, 2 – желтый песок, 3 – глина, 4 – серая земля, 5 – суглинок, 6 – коричневая земля, 7 – серый песок, 8 – перекоп, 9 – материк, 10 – уголь, 11 – камни, 12 – дерево



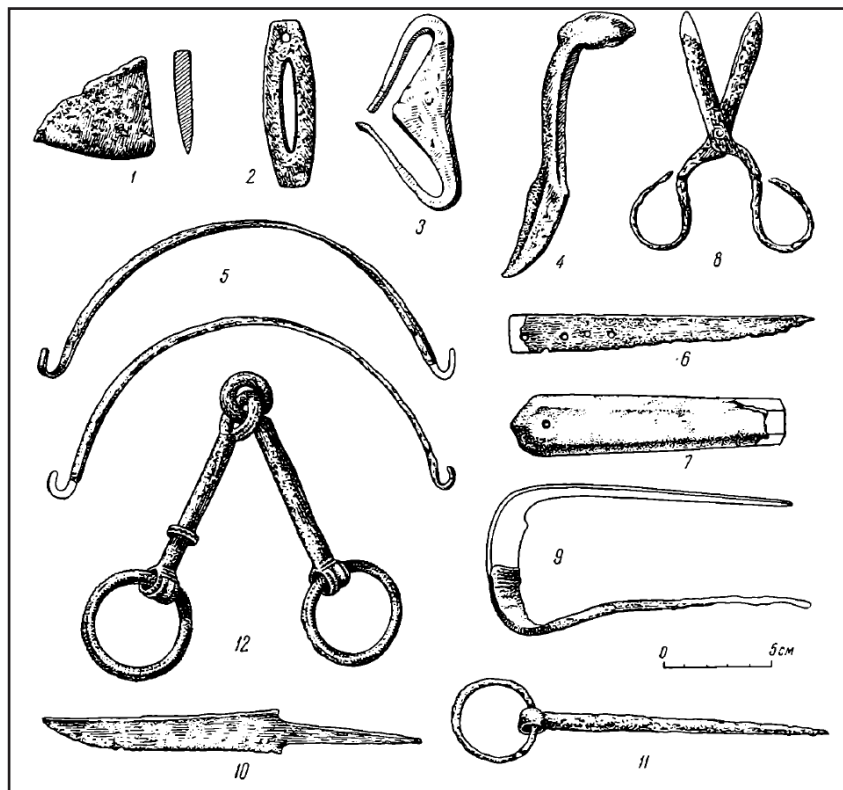
122. Тушков. Постройка №1 домонгольского времени. 1 – коричневая земля, 2 – дерево, 3 – камни, 4 – уголь, 5 – глина, 6 – отметки глубин



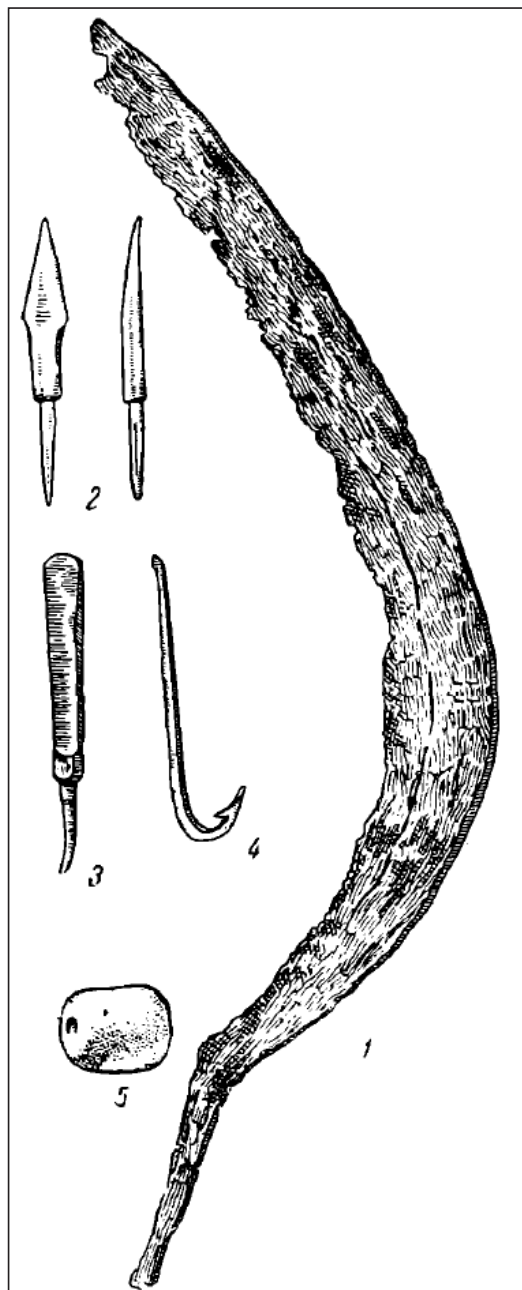
123. Тушков. Вещи из комплекса постройки №1. 1 – лепная глиняная мисочка, 2 – ручка от сковородки, 3 – железный ключ, 4 – бронзовое украшение, 5 – бронзовый пластинчатый браслет, 6 – обломок бронзового ложновитого браслета, 7 – обломок стеклянного ложновитого браслета



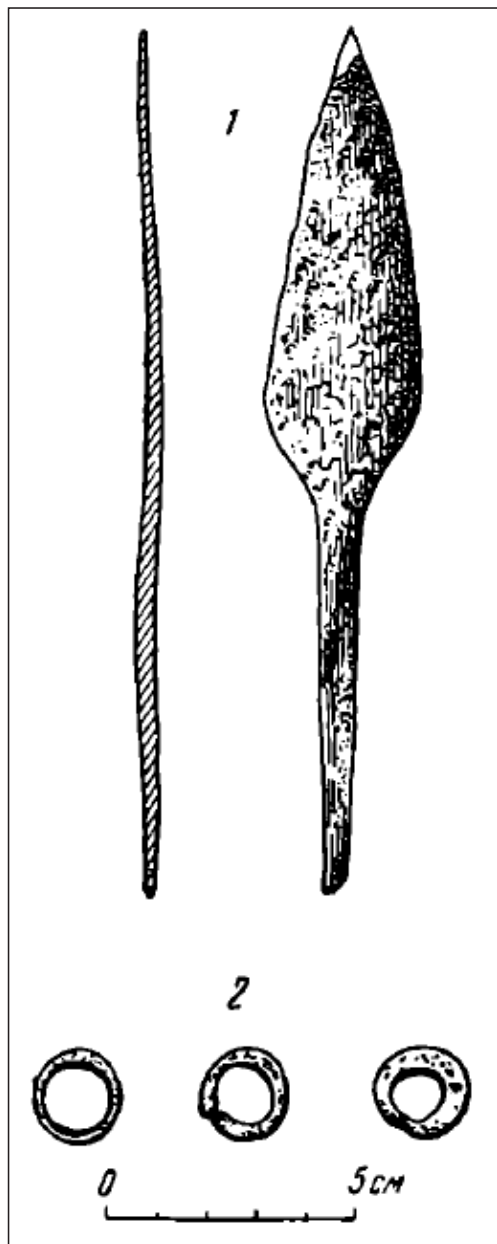
124. Тушков. Керамика из постройки №1



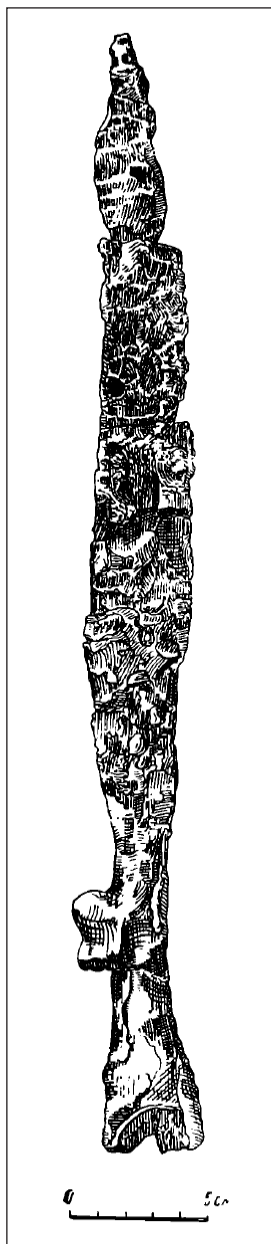
125. Тушков. Изделия из железа. 1 – часть лезвия топора, 2, 3 – кресала, 4 – кочедык, 5 – ручки от ведер, 6 – черенок ножа, 7 – рукоять костяного ножа, 8 – ножницы, 9 – скобель, 10 – нож, 11 – дверной пробой, 12 – удила



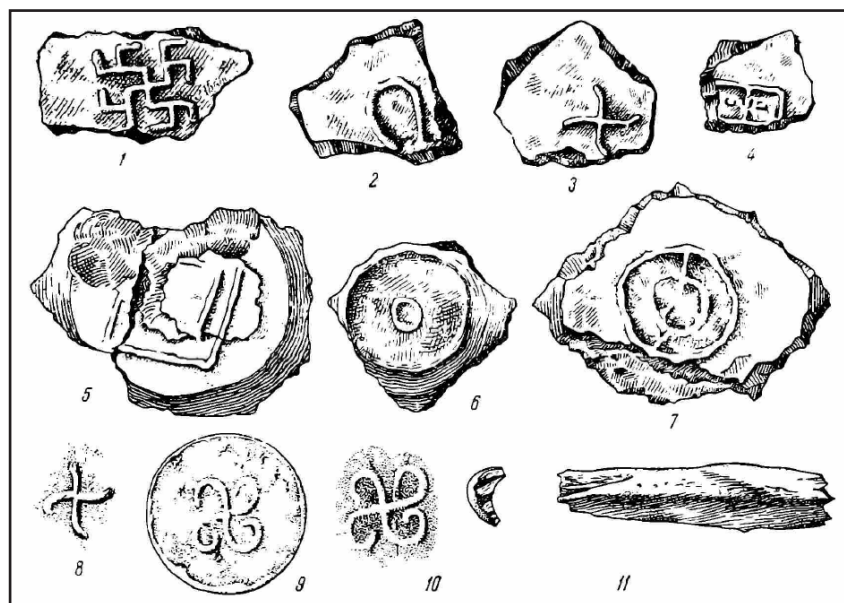
126. Тушков. Орудия земледелия, охоты и рыболовства. 1 – серп, 2 – костяной наконечник стрелы, 3 – железный наконечник стрелы, 4 – железный рыболовный крючок, 5 – глиняное грузило



127. Тушков. Предметы воинского снаряжения домонгольского времени. 1 – наконечник сулицы, 2 – кольца от кольчуги



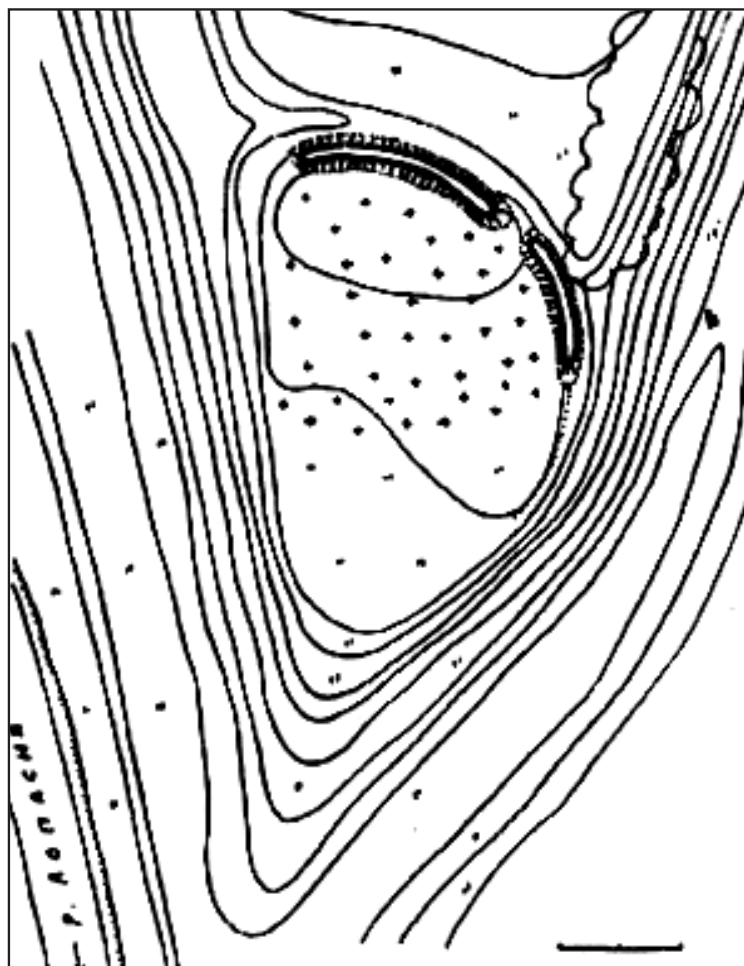
128. Тушков. Наконечник копья домонгольского времени



129. Тушков. Клейма на днищах сосудов (1-10) и костяной инструмент для нанесения орнамента (11)

ХОТУНЬ

Город Хотунь находился на мысу левого берега реки Лопасня, левого притока реки Оки. Остатки городища – детинца древнерусского города – расположены близ южной окраины села Хотунь. Большая часть городища занята современным кладбищем. Впервые упоминается в духовной грамоте 1401-1402 гг., однако материалы археологических исследований позволяют обоснованно предполагать существование города уже в домонгольский период.



130. Остатки древнерусского города Хотунь: городище Городок у села Хотунь



131. Хотунь. Космофото



132. Вид с площадки древнерусской Хотуни на реку Лопасню



133. Хотунь. Проход в напольной части вала. 2012 год, проезд древнерусских памятников Подмосковья



134. Хотунь. Вал, окружающий укрепленную часть древнего города. 2012 год

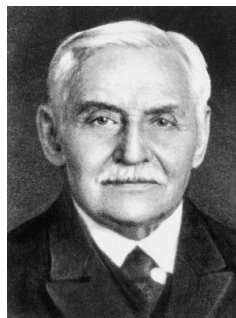


135. Внешний склон вала древнерусской Хотуни. 2012 год

ИСТОРИЯ ИЗУЧЕНИЯ ГОРОДОВ

Впервые научное изучение одного из древнерусских городов домонгольского периода, расположенного на территории современной Московской области, осуществляет известный российский и советский археолог Василий Алексеевич Городцов: в 1890-е годы он проводит разведочные работы на реке Оке и, в числе других памятников, обследует остатки древнерусского города Перевитск. С тех пор сколько-нибудь масштабных археологических исследований

Перевитска не осуществлялось ни разу, и он остается одним из наименее изученных древнерусских городов Московской области.



136. Василий Алексеевич
Городцов



137. Борис Александрович
Рыбаков

Первым древним городом Подмосковья, на котором развернулись систематические археологические раскопки, стал Звенигород. В 1920-е годы исследования Звенигородского городища, известного под именем Городок, проводил научный сотрудник Московского областного краеведческого музея Константин Яковлевич

Виноградов, однако материалы этих работ практически не вошли в научный оборот. С 1943 по 1945 гг. масштабными раскопками археологической экспедиции Государственного Исторического музея руководил Борис Александрович Рыбаков. В 1954-1955 гг. экспедиция ГИМ продолжила исследования древнерусского Звенигорода под руководством Антонины Владимировны Успенской. В 1955-1960 гг. здесь работает Юрий Алексеевич Краснов, в 1974-1976 и 1986 гг. – Алевтина Алексеевна Юшко. В 2001 году охранные раскопки участка Звенигородского городища осуществляет Московская областная археологическая экспедиция Института археологии РАН под руководством Сергея Заремовича Чернова.



139. Алевтина Алексеевна
Юшко

В 1920-е годы исследования Звенигородского городища, известного под именем Городок, проводил научный сотрудник Московского областного краеведческого музея Константин Яковлевич

Виноградов, однако материалы этих работ практически не вошли в научный оборот. С 1943 по 1945 гг. масштабными раскопками археологической экспедиции Государственного Исторического музея руководил Борис Александрович Рыбаков. В 1954-1955 гг. экспедиция ГИМ продолжила исследования древнерусского Звенигорода под руководством Антонины Владимировны Успенской. В 1955-1960 гг. здесь работает Юрий Алексеевич Краснов, в 1974-1976 и 1986 гг. – Алевтина Алексеевна Юшко. В 2001 году охранные раскопки участка Звенигородского городища осуществляет Московская областная археологическая экспедиция Института археологии РАН под руководством Сергея Заремовича Чернова.

В 1920-е годы исследования Звенигородского городища, известного под именем Городок, проводил научный сотрудник Московского областного краеведческого музея Константин Яковлевич

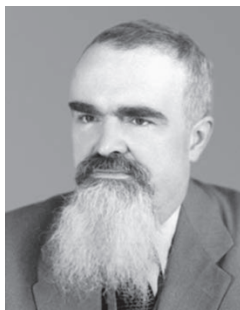
Виноградов, однако материалы этих работ практически не вошли в научный оборот. С 1943 по 1945 гг. масштабными раскопками археологической экспедиции Государственного Исторического музея руководил Борис Александрович Рыбаков. В 1954-1955 гг. экспедиция ГИМ продолжила исследования древнерусского Звенигорода под руководством Антонины Владимировны Успенской. В 1955-1960 гг. здесь работает Юрий Алексеевич Краснов, в 1974-1976 и 1986 гг. – Алевтина Алексеевна Юшко. В 2001 году охранные раскопки участка Звенигородского городища осуществляет Московская областная археологическая экспедиция Института археологии РАН под руководством Сергея Заремовича Чернова.

В 1920-е годы исследования Звенигородского городища, известного под именем Городок, проводил научный сотрудник Московского областного краеведческого музея Константин Яковлевич

Виноградов, однако материалы этих работ практически не вошли в научный оборот. С 1943 по 1945 гг. масштабными раскопками археологической экспедиции Государственного Исторического музея руководил Борис Александрович Рыбаков. В 1954-1955 гг. экспедиция ГИМ продолжила исследования древнерусского Звенигорода под руководством Антонины Владимировны Успенской. В 1955-1960 гг. здесь работает Юрий Алексеевич Краснов, в 1974-1976 и 1986 гг. – Алевтина Алексеевна Юшко. В 2001 году охранные раскопки участка Звенигородского городища осуществляет Московская областная археологическая экспедиция Института археологии РАН под руководством Сергея Заремовича Чернова.



138. Юрий Алексеевич
Краснов



140. Артемий Владимирович
Арциховский

Небольшие раскопки древнерусского Тешилова в 1925 году проводит Артемий Владимирович Арциховский, после него этот город на Оке до сих пор не исследовался. Он же в 1929 году осуществляет разведочные раскопки города Тушкова на западной окраине Московской области. Масштабные исследования на этом памятнике были выполнены совместной экспедицией Музея истории и реконструкции города Москвы и Института истории материальной культуры АН СССР под руководством Михаила Григорьевича Рабиновича в 1950, 1954 и 1957 годах.



142. Ася Викторовна
Энговатова

Первые исследования домонгольских городских культурных слоев на севере Московской области были связаны с работами Государственной академии истории материальной культуры по трассе строившегося канала Москва-Волга и в ее ближайших окрестностях. В 1933-1934 гг. раскопки на территории Дмитровского кремля осуществляет отряд этой экспедиции под руководством Николая Петровича Милонова. В 1998 году новыми раскопками в Дмитрове руководил С.З. Чернов, а в 2001-2003 гг. достаточно масштабные работы в кремле осуществляла экспедиция Института археологии РАН под руководством Аси Викторовны Энговатовой.



144. Марк Хаимович
Алешковский

В 1935 г. работы, связанные с поисками остатков домонгольской Коломны, начинает К.Я. Виноградов, в течение 1935-1936 гг. здесь также работает Н.П. Милонов. В 1969-1970 гг. комплексные архитектурно-археологические исследования осуществляют Марк Хаимович Алешковский и Борис Львович Альтшуллер; в 1981-1982 гг. аналогичные работы на территории Коломенского кремля производили археолог Аркадий Анатольевич Молчанов и архитектор, историк древнерусской архитектуры Вольфганг Вольфгангович Кавельмахер. С 1989 г. муниципальной ар-



141. Николай Петрович
Милонов



143. Борис Львович
Альтшуллер



145. Алексей Борисович
Мазуров

Музея истории города Москвы и Института археологии РАН, с 2005 года осуществляется под эгидой только Института).

хеологической службой Коломны ежегодно проводятся охранные раскопки под руководством Алексея Борисовича Мазурова и других специалистов.

Первые раскопки в Ростиславле в 1937 году также осуществил Н.П. Милонов, а с 1994 года ежегодные работы на городище и окрестных селищах ведет Ростиславльская археологическая экспедиция под руководством Владимира Юрьевича Ковалья (организационно оформилась к 2000 году как совместная экспедиция



146. Владимир Юрьевич
Коваль

В Москве остатки древнерусских построек домонгольского периода впервые были обнаружены и исследованы Московской археологической экспедиции под руководством М.Г. Рабиновича в 1946-1951 гг. В дальнейшем археологические раскопки, главным образом – охранный характер, на протяжении многих лет осуществлялись в историческом центре Москвы разными специалистами. Особое значение имеют работы Сектора археологии Москвы Института археологии РАН, созданного под руководством С.З. Чернова в 1987 году.



147. Сергей Заремович
Чернов

На территории Московского кремля впервые за последние полвека археологические исследования были проведены в 2007 году под руководством коллектива специалистов Института археологии РАН и отдела археологии Музеев Московского Кремля.

Раскопки в Перемышле Московском в 1954-1955 гг. производила археологическая экспедиция Музея истории и реконструкции города Москвы под руководством М.Г. Рабиновича.



148. Михаил Григорьевич
Рабинович

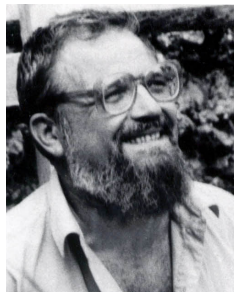
Исследования древнерусской Дубны ведутся на протяжении 50 лет. Первые известные сборы с размываемой рекой части культурного слоя древнего города выполнил научный сотрудник Объединенного института ядерных исследований Владимир Кноблех. Сборы были продолжены и переданы археологам Государственного Исторического музея дубненскими учителями Инной Захаровной Ососковой и Юлией Федоровной Ивановой. В 1963-1965 гг. археологические



149. Сергей Васильевич
Белецкий

раскопки Дубны осуществляет экспедиция Государственного Исторического музея под руководством Антонины Владимировны Успенской. В дальнейшем изучением памятника занимается Евгений Юрьевич Крымов, собранная им коллекция становится основой фондов и экспозиции городского музея археологии и краеведения. В 1986 году разведочные работы по древнерусской Дубне от Института археологии РАН выполняет Сергей Васильевич Белецкий, он же начинает совместно с Е.Ю. Крымовым новый этап изучения собранных им коллекций. С 1990-х годов исследованием и популяризацией истории древнерусской Дубны занимается Игорь Борисович Даченков и созданный по его инициативе в 2001 году общественный фонд «Наследие». Работами археологической экспедиции фонда (с 2012 г. – совместной экспедиции фонда и Музея археологии и краеведения г.Дубны) руководит Федор Николаевич Петров, с первого года исследований в них принимает активное участие Лариса Владимировна Пантелеева; заложен ряд шурфов и зачисток береговых обрывов на разных частях памятника, ведутся разведочные работы по его окрестностям. В результате проведенных исследований удалось предположительно выделить сохранившийся фрагмент оборонительных сооружений, уточнить площадь пространства и стратиграфию культурного слоя, а также время создания и гибели древнерусской Дубны.

Раскопки древнерусского культурного слоя Волоколамска в 1973 и 1980 гг. осуществляют А.А. Молчанов и В.В. Кавельмахер. В 1986-1990 гг. широкомасштабные исследования в Волоколамске ведет археологическая экспедиция Московского государственного университета под руководством Виктора Леонидовича Ивченко. С 2009 года В.Л. Ивченко, ставший директором музея-заповедника «Волоколамский кремль», осуществляет новый этап археологических исследований города.



151. Вольфганг
Вольфгангович
Кавельмахер

Небольшие разведочные раскопки в Можайском кремле выполнили в 1981-1982 гг. А.А. Молчанов и В.В. Кавельмахер. Масштабные исследования на территории древнего детинца и посада в 2005-2007 гг. осуществляет Можайская археологическая экспедиция Института археологии РАН под руководством Бориса Евгеньевича Янишевского.



150. Аркадий Анатольевич
Молчанов



152. Борис Евгеньевич
Янишевский

В Зарайске вскрыты лишь небольшие участки древнерусского культурного слоя. Основные исследования здесь сосредоточены на Зарайской верхнепалеолитической стоянке, расположенной у самых стен кремля. С 1980 г. ими руководил А.В. Трусков, а с 1995 г. – Х.А. Амиханов.

Археологические раскопки остатков древнерусских городов Колтеска, Хотуни и Лобынска до настоящего времени не осуществлялись, местоположение города Свирельска не установлено.

В целом из шестнадцати древнерусских городов домонгольского периода, месторасположения которых на карте нашего региона достоверно установлено к настоящему времени, сколько-нибудь масштабно исследовано менее половины. Изучение большинства этих памятников на протяжении долгого времени носило спорадический характер, годы работ сменялись многими годами определенного забвения. Ситуация начинает меняться только в тех случаях, когда за планомерные, многолетние работы берется специальная экспедиция, созданная для решения именно этой задачи, или муниципальная археологическая служба, финансирующаяся, в том числе, за счет договорных работ, осуществляемых на участках строительной деятельности.

СПИСОК ИЛЛЮСТРАЦИЙ *

1. Древнерусские города, располагавшиеся на территории Москвы и Московской области в домонгольское время.
2. Волоколамское городище. Аэрофотоснимок.
3. Волоколамск Воскресенская летопись упоминает под 1135 г. (ПСРЛ, Т. 7).
4. Волоколамское городище. Космоснимок.
5. Воскресенская летопись об основании Дмитрова (ПСРЛ, Т. 7).
6. Дмитровское городище. Аэрофотоснимок.
7. Дмитровское городище. Космоснимок.
8. План Дмитровского городища по Н.П. Милонову (1937, рис. 2).
9. Вал и ров Дмитровского городища.
10. Дмитров. Погреб дома (Высоцкий А.Л., Хижняков А.И., 2004, рис. 7).
11. Древнерусский Дмитров. План усадьбы (Милонов Н.П., 1937, рис. 5).
12. Дмитров. Жилище XII в. Раскопки Н.П. Милонова (1937, рис. 6).
13. Дмитров. Жернова и коса-горбуша (Милонов Н.П., 1937, рис. 8).
14. Серп и коса-горбуша (Николаенко Т.Д. Дмитровский район, рис. 7).
15. Древнерусский Дмитров. Железные ножи (Милонов Н.П., 1937, рис. 10).
16. Дмитров. Обломки стеклянных браслетов (Милонов Н.П., 1937, рис. 13).
17. Памятник Юрию Долгорукому перед валом Дмитровского городища.
18. Икона конца XII – начала XIII вв. .
19. Древнерусская Дубна и ее окрестности. Космоснимок.
20. Древнерусская Дубна и ее окрестности. Карта-схема.
21. Дубна впервые упоминается под 1134 годом (ПСРЛ, Т. 3).
22. Второй раз Дубна упоминается под 1216 годом (ПСРЛ, Т. 3).
23. Пекуновское селище. Космоснимок.
24. Пекуновское селище (Крымов Е.Ю., Строковская Т.Е., 1997, рис. 7).
25. Пекуновское селище. Площадка памятника.
26. Пекуновское селище. Сборы из берегового обрыва (из частных коллекций; подготовил и сфотографировал И.А. Зинин).
27. Пекуновское селище. Арабские дирхемы. X в. (из частных коллекций; подготовил и сфотографировал И.А. Зинин).
28. Пекуновское селище. Европейский денарий X в. (из частных коллекций; подготовил и сфотографировал И.А. Зинин).
29. Пекуновское селище. Кресты-тельники, XII-XIII вв. (из частных коллекций; подготовил и сфотографировал И.А. Зинин).
30. Пекуновское селище. Створка креста-энколпиона (из частных коллекций; подготовил и сфотографировал И.А. Зинин).

* Ссылки на источники иллюстраций даны после их наименований в круглых скобках. Материалы по космоснимкам взяты с интернет-ресурсов Google и Yandex, скомпонованы и обработаны авторами. Фотографии археологов, руководивших экспедиционными работами в Москве и Подмоскowie, и панорамные аэрофотоснимки, получены из открытых источников. Все остальные иллюстрации, источники которых не указаны в настоящем списке, выполнены авторами книги.

31. Пекуновское селище. Бронзовая подвеска.
32. Городище Дубна. Космоснимок.
33. Городище Дубна. План памятника.
34. Городище Дубна. Ратминская (аэрофотоснимок Даниила Карбивника).
35. Древнерусская Дубна. Шурф, зафиксировавший фрагмент рва.
36. Древнерусская Дубна. Разведочные работы.
37. Древнерусская Дубна. Фрагмент жилого пространства.
38. Древнерусская Дубна. Археологическая экспедиция Фонда «Наследие».
39. Древнерусская Дубна. Сборы с разрушающейся части берегового обрыва (из частных коллекций; подготовил и прорисовал И.А. Зинин).
40. Древнерусская Дубна. Сборы с разрушающейся части берегового обрыва (из частных коллекций; подготовил и прорисовал И.А. Зинин).
41. Древнерусская Дубна. Актывые печати и их заготовки (из фондов Музея археологии и краеведения города Дубны и музея естественной истории Международного университета «Дубна»).
42. Древнерусская Дубна. Наперсный крест и кресты-тельники (из фондов Музея археологии и краеведения города Дубны и частных коллекции, изученных И.А. Зининым).
43. Древнерусская Дубна. Крест-энколпион (из фондов музея естественной истории Международного университета «Дубна»).
44. Древнерусская Дубна. Свинцовые пломбы (из фондов Музея археологии и краеведения города Дубны и коллекции Е.Ю. Крымова).
45. Древнерусская Дубна. Женские украшения (из фондов Музея археологии и краеведения города Дубны).
46. Древнерусская Дубна. Обломки стеклянных браслетов (из фондов Музея археологии и краеведения города Дубны).
47. Древнерусская Дубна. Бусы пастовые и стеклянные (из фондов Музея археологии и краеведения города Дубны).
48. Древнерусская Дубна. Гончарный сосуд (из фондов Музея археологии и краеведения города Дубны).
49. Древнерусская Дубна. Венчики гончарных сосудов (из фондов музея естественной истории Международного университета «Дубна»).
50. Древнерусская Дубна. Гончарный сосуд с клеймом на днище (из фондов музея естественной истории Международного университета «Дубна»).
51. Второй Пекуновский могильник. План по Н.П. Милонову (1950).
52. Древнерусский курган из Первого Пекуновского могильника.
53. Второй Пекуновский могильник. Инвентарь погребений. По Н.П. Милонову (1950).
54. Второй Пекуновский могильник. Инвентарь погребений. По А.В. Успенской (1971, рис. 2).
55. Древнерусская Дубна. Графическая реконструкция Александра Биркле (Даченков И.Б., Крымов Е.Ю., 1998, с. 45).
56. Древнерусская Дубна. Макет крепости из дубненского музея археологии и краеведения
57. Памятный камень, установленный в 2004 году Фондом «Наследие» в районе расположения городища Дубна, в Ратмино.
58. Древнерусская Дубна. Исследования 2012 года. Погреб в доме домонголь-

ского периода.

59. Древнерусская Дубна. Исследования 2012 года. Дно погребца, столбовые ямки в материковом грунте.

60. Древнерусская Дубна. Исследования 2012 года. Находки: железный нож, фрагмент стеклянного браслета, бронзовая пряжка.

61. Под 1146 годом в Никоновской летописи упомянут «град Осетр» - возможно, Зарайск (ПСРЛ, Т. 9).

62. Зарайский кремль. Аэрофотоснимок.

63. Зарайский кремль и место расположения Зарайского городища. Космоснимок.

64. Святая благоверная княгиня Евпраксия Зарайская.

65. Разорение рязанской земли во время нашествия Батыя. Миниатюра из Лицевого летописного свода XVI века.

66. Древнерусский Звенигород. Берестяная грамота первой половины XII века (прорисовка с сайта gramoty.ru).

67. Звенигородское городище. Космоснимок.

68. Звенигород. План городища по Б.А. Рыбакову (1949, рис. 1).

69. Звенигородское городище. Аэрофотоснимок.

70. Схематический план Звенигорода XII-XV вв. (Краснов Ю.А., Краснов Н.А., 1964, рис. 2).

71. Древнерусский Звенигород. Материалы раскопок А.А. Юшко (2004).

72. Коломна впервые упоминается в Лаврентьевской летописи под 1177 г. (ПСРЛ, Т. 1).

73. Вид на площадку домонгольского городища Коломна через реку Москву.

74. Коломенский кремль и место расположения древнерусского городища. Космоснимок.

75. Распространение раннего культурного слоя и предполагаемое место расположения детинца Коломны в XII-XIII вв. (Мазуров А.Б., 2001, рис. 1).

76. Коломна. Боевой топор XII – начала XIII вв. (Ульянова Т.Н., 2008, рис. 5).

77. Город Колтеск упоминается в Воскресенской летописи под 1146 или 1147 годом (ПСРЛ, Т. 7).

78. Лития по убиенным защитникам Колтеска на месте расположения древнего города. Военно-исторический клуб «Штурм» (фото с сайта shturmowik.ru).

79. Город Лобынск упомянут в Ипатьевской летописи под 1146 или 1147 г. (ПСРЛ, Т. 2).

80. Район расположения древнерусского Лобынска. Устье Протвы.

81. Место расположения древнерусского Лобынска. Космоснимок.

82. Остатки города Лобынска: план селища у села Дракино. (Король Г.Г., Николаенко Т.Д., Янишевский Б.Е., 1997, рис. 62).

83. План Можайского кремля с обозначением раскопок 2005-2006 годов (Янишевский Б.Е., 2008, рис. 2).

84. Можайский кремль. Космоснимок.

85. Раскопки в Можайске ведет археологическая экспедиция под руководством Б.Е. Янишевского (фото с сайта mozhaysk.ru).

86. Исследования археологической экспедиции Б.Е. Янишевского. Рабочий момент (фото с сайта mozhaysk.ru).

87. Фрагмент браслета. Скань. XII-XIII вв. (фото с сайта mozhaysk.ru).

88. Материалы исследований Можайской археологической экспедиции. Находки XII-XV вв. (Янишевский Б.Е., Зайцева И.Е., 2010).
89. Московский Кремль. Аэрофотоснимок.
90. Участок Московского Кремля, на котором размещалось древнерусское городище. Космоснимок.
91. План-схема Москвы XI-XIV вв. (Древняя Русь: город, замок, село. 2005, табл. 30).
92. Москва впервые упоминается в Ипатьевской летописи под 1147 г. (ПСРЛ, Т. 2).
93. Вещи домонгольского времени из раскопок в Успенском соборе Московского Кремля (Беленькая Д.А., 1971, рис. 1).
94. Древнерусская Москва. Остатки сруба постройки XIII в. (Рабинович М.Г., 1971, рис. 2).
95. Московские находки XI-XIII вв. (Латышева Г.П., Рабинович М.Г., 1973, рис. 6).
96. Керамика древнерусской Москвы и подмосковных курганов (Розенфельдт Р.Л., 1968, табл. 1).
97. Аполлинарий Васнецов. Основание Москвы.
98. Аполлинарий Васнецов. Постройка новых стен Кремля в 1156 году.
99. Городище Перевитск (фото Алексея Куликова).
100. План городища Перевитск (Король Г.Г., Николаенко Т.Д., Янишевский Б.Е., 1987, рис. 50).
101. Перемышль Московский. Реконструкция внешнего вида города (Латышева Г.П., Рабинович М.Г., 1973).
102. Основание города Ростиславля датируется в Никоновской летописи 1153 г. (ПСРЛ, Т. 9).
103. Внешний вид древнерусского Ростиславля. Реконструкция (Археология Подмосковья, 2005).
104. Городище Ростиславль. Космоснимок.
105. План городища Ростиславль по В.Ю. Ковалю (Трусов А.В., 2004, рис. 1).
106. Городище Ростиславль. Раскоп 1. План по В.Ю. Ковалю (Бадеев Д.Ю., 2007, рис. 1).
107. Раскопки Ростиславльской археологической экспедиции под руководством В.Ю. Ковалю (фото с сайта option.ru).
108. Работы Ростиславльской археологической экспедиции (фото с сайта option.ru).
109. Ростиславль. Керамика второй половины XII в. (Коваль В.Ю., 2004, рис. 4).
110. Керамика второй половины XII в. и первой половины XIII в. (Коваль В.Ю., 2004, рис. 5).
111. Керамика XIII века (Коваль В.Ю., 2004, рис. 6).
112. Свинцовые пломбы с Ростиславльского I селища (Волков Ив.В., 2005, рис. 4).
113. Тешиловское городище. Космоснимок.
114. Первое упоминание Тешилова делается в Никоновской летописи под 1147 г. (ПСРЛ, Т. 9).
115. План Тешиловского городища. (Король Г.Г., Николаенко Т.Д., Янишевский Б.Е., 1987, рис. 69).
116. Разметка раскопов на валах Тушкова городка (Рабинович М.Г., 1959, рис. 2).
117. Реконструкция укреплений Тушкова городка в XI-XII вв. по М.Г. Рабиновичу (Рабинович М.Г., 1959, рис. 6).

118. План раскопок Тушкова городка М.Г.Рабиновичем. (1959, рис. 16)
119. Тушков. Сводный план раскопов с основными сооружениями. (Рабинович М.Г., 1959, рис. 7).
120. Тушков. Схематический разрез культурного слоя Тушкова городка. (Рабинович М.Г., 1959, рис. 5).
121. Тушков. Разрез рва и вала. (Рабинович М.Г., 1959, рис. 17).
122. Тушков. Постройка №1 домонгольского времени. (Рабинович М.Г., 1959, рис. 8).
123. Тушков. Вещи из комплекса постройки №1. (Рабинович М.Г., 1959, рис. 9).
124. Тушков. Керамика из постройки №1 (Рабинович М.Г., 1959, рис. 10).
125. Тушков. Изделия из железа. (Рабинович М.Г., 1959, рис. 14).
126. Тушков. Орудия земледелия, охоты и рыболовства. (Рабинович М.Г., 1959, рис. 15).
127. Тушков. Предметы воинского снаряжения домонгольского времени (Рабинович М.Г., 1959, рис. 16).
128. Тушков. Наконечник копья домонгольского времени (Рабинович М.Г., 1959, рис. 4).
129. Тушков. Клейма на днищах сосудов (Рабинович М.Г., 1959, рис. 12).
130. Остатки древнерусского города Хотунь: городище Городок у села Хотунь. (Король Г.Г., Николаенко Т.Д., Янишевский Б.Е., 1997, рис. 78).
131. Хотунь. Космофото.
132. Вид с площадки древнерусской Хотуни на реку Лопасню.
133. Хотунь. Проход в напольной части вала. 2012 год, объезд древнерусских памятников Подмосковья
134. Хотунь. Вал, окружающий укрепленную часть древнего города. 2012 год
135. Внешний склон вала древнерусской Хотуни. 2012 год
136. Василий Алексеевич Городцов.
137. Борис Александрович Рыбаков.
138. Юрий Алексеевич Краснов.
139. Алевтина Алексеевна Юшко.
140. Артемий Владимирович Арциховский.
141. Николай Петрович Милонов.
142. Ася Викторовна Энговатова.
143. Борис Львович Альтшуллер.
144. Марк Хаимович Алешковский.
145. Алексей Борисович Мазуров.
146. Владимир Юрьевич Коваль.
147. Сергей Заремович Чернов.
148. Михаил Григорьевич Рабинович.
149. Сергей Васильевич Белецкий.
150. Аркадий Анатольевич Молчанов.
151. Вольфганг Вольфгангович Кавельмахер.
152. Борис Евгеньевич Янишевский.

СПИСОК ИСТОЧНИКОВ И ЛИТЕРАТУРЫ

Алексеев А.В. Памятники древнерусского времени в окрестностях Звенигорода (материалы к археологической карте) // Археология Подмосковья. Материалы научного семинара. Вып. 2. М.: Институт археологии РАН, 2005. - С. 111-118.

Бадеев Д.Ю. Фигурки настольных игр из Ростиславля Рязанского // Археология Подмосковья. Материалы научного семинара. Вып. 3. М.: Институт археологии РАН, 2007. - С. 229-233.

Бадер О.Н. Краткий очерк археологических работ в зоне канала имени Москвы // Материалы и исследования по археологии СССР. Вып. 13. Материалы и исследования по археологии Верхнего Поволжья. М.-Л.: Изд-во АН СССР, 1950. - С. 8-14.

Беленькая Д.А. Археологические наблюдения в Успенском соборе в 1966 г. // Древности Московского Кремля. Материалы и исследования по археологии Москвы. Т.IV. Материалы и исследования по археологии СССР. №167. М.: Наука, 1971. - С. 148-163.

Белецкий С.В. Сфрагистические находки из древнерусской Дубны в 1986 г. Архив Института археологии РАН, PI, №12192. - 42 с.

Белецкий С.В., Крымов Е.Ю. Памятники актовой сфрагистики из древнерусской Дубны // Советская археология, 1990, №3. - С. 233-246.

Беспалов Ю.В. Южный рубеж Московии: из истории Подмосковья. Пушкино: ОНТИ ЦНБИ, 1990. - 170 с.

Булкина Т. Виктор Ивченков: «Волоколамский кремль» встал на путь модернизации // «Родная газета» №11 (284) от 16 июня 2010 г. - С. 4.

Волков Ив.В. Средневековые монеты из Ростиславля Рязанского // Археология Подмосковья. Материалы научного семинара. Вып. 2. М.: Институт археологии РАН, 2005. - С. 255-263.

Воскресенская летопись // Полное собрание русских летописей (ПСРЛ). Т. 7. СПб: Типография Эдуарда Праца, 1856. - 345 с.

Высоцкий А.Л., Хижняков А.И. Археологические исследования на посаде города Дмитрова в 2002-2003 гг. // Археология Подмосковья. Материалы научного семинара. Вып. 1. М.: Институт археологии РАН, 2004. - С. 193-198.

Даченков И.Б. Откуда есть пошла Дубна. Дубна, 2006. - 180 с.

Даченков И.Б., Крымов Е.Ю. История Дубненского края: средневековый экскурс. М.: Издательский центр «Федоров», 1998. - 112 с.

Даченков И.Б., Петров Ф.Н. Дубненская археологическая экспедиция: первый год исследований // Дубненская археологическая экспедиция. Вып. 1. Дубна, 2010. - С. 3-5.

Даченков И.Б., Петров Ф.Н. История подмосковного Верхневолжья. Тверь: ОАО «Тверская областная типография», 2011. - 208 с.

Древняя Русь: город, замок, село. Отв. ред. Б.А. Колчин. М.: Наука, 1985. - 432 с.

Зинин И.А., Петров Ф.Н. Древнерусская Дубна: наиболее важные находки //

Дубненское наследие. Вып. 45. Октябрь 2009 г. – С. 2.

Ипатьевская летопись // Полное собрание русских летописей (ПСРЛ). Т. 2. СПб: Типография Эдуарда Праца, 1843. – 377 с.

Кавельмахер В.В., Молчанов А.А. Новые исследования памятников раннемосковского зодчества в Волоколамске, Можайске и Коломне // Материалы творческого отчета треста «Мособлстройреставрация». М., 1984. – С. 73-79.

Коваль В.Ю. Керамика Ростиславля Рязанского: новые данные по хронологии // Археология Подмосковья. Материалы научного семинара. Вып. 1. М.: Институт археологии РАН, 2004. – С. 58-88.

Коваль В.Ю., Панова Т.Д., Осипов Д.О., Энговатова А.В., Беляев Л.А., Кренке Н.А., Олейников О.М. Раскопки в Тайницком саду Московского Кремля // Археологические открытия 2007 года. М.: Языки славянской культуры, 2010. – С. 133-137.

Комаров К.И. Погребение дружинника во Втором Пекуновском могильнике на Верхней Волге // Советская археология. 1974. №3. С. 251-256.

Король Г.Г. Подольский район // Археологическая карта России. Московская область. Ч. 1. Под ред. Ю.А. Краснова. М.: Институт археологии РАН, 1994. – С. 168-204.

Король Г.Г., Николаенко Т.Д., Янишевский Б.Е. Археологическая карта России. Московская область. Ч. 4. М.: Институт археологии РАН, 1997. – 352 с.

Краснов Ю.А. Введение // Археологическая карта России. Московская область. Ч. 1. Под ред. Ю.А. Краснова. М.: Институт археологии РАН, 1994 – С. 9-55.

Краснов Ю.А. Одинцовский район // Археологическая карта России. Московская область. Ч. 1. Под ред. Ю.А. Краснова. М.: Институт археологии РАН, 1994. – С. 131-167.

Краснов Ю.А., Краснов Н.А. Топография древнего Звенигорода по археологическим данным // Советская археология. 1964. №1. – С. 112-119.

Крымов Е.Ю. В искрах кузнечного горна. Археологические исследования летописной Дубны // Дубна. Наука. Содружество. Прогресс. №39 (2878) от 14 октября 1987. – С. 7.

Крымов Е.Ю., Белецкий С.В. Таможня домонгольского времени на Верхневолжье // Вести Дубны. № 43 (453). 10 июня 1994 г. – С.7.

Крымов Е.Ю., Строковская Т.Е. От первобытной стоянки до наукограда: из истории Дубны. Дубна: Международный университет природы, общества и человека «Дубна», 1997. – 36 с.

Кучкин В.А. Формирование государственной территории Северо-Восточной Руси в X–XIV вв. М.: Изд-во «Наука», 1984. – 332 с.

Лаврентьевская и Троицкая летописи // Полное собрание русских летописей (ПСРЛ). Т. 1. СПб: Типография Эдуарда Праца, 1846. – 267 с.

Летописный сборник, именуемый Патриаршею или Никоновской летописью // Полное собрание русских летописей (ПСРЛ). Т. 9. СПб: Типография Эдуарда Праца, 1862. – 256 с.

Латышева Г.П., Рабинович М.Г. Москва и Московский край в прошлом М.: Московский рабочий, 1973 – 232 с.

Мазуров А.Б. О расположении детинца и размерах Коломны в XII-XIII вв. // Краеведческие записки: Сборник научных трудов Коломенского краеведческого музея. Коломна, 2001. – С. 27-35.

Мазуров А.Б., Алексеев А.В., Жданов А.Н. Раскопки в Коломне // Археологиче-

ские открытия 2001 года. М.: Наука, 2002. С. 169-172.

Милонов Н.П. Дмитровское городище (кремль города Дмитрова) // Советская археология. 1937. Вып. IV. – С. 147-168

Милонов Н.П. Древнерусские курганы и селища в бассейне Верхней Волги // Материалы и исследований по археологии СССР. Вып. 13. Материалы и исследования по археологии Верхнего Поволжья. М.-Л.: Изд-во АН СССР, 1950. – С. 90-132.

Николаенко Т.Д. Волоколамский район // Археологическая карта России. Московская область. Ч. 2. Под ред. Ю.А. Краснова. М.: Институт археологии РАН, 1995. – С. 10-25.

Николаенко Т.Д. Дмитровский район // Археологическая карта России. Московская область. Ч. 2. Под ред. Ю.А. Краснова. М.: Институт археологии РАН, 1995. – С. 26-46.

Николаенко Т.Д. Клинский район // Археологическая карта России. Московская область. Ч. 2. Под ред. Ю.А. Краснова. М.: Институт археологии РАН, 1995. С. 64-70.

Николаенко Т.Д. Талдомский район // Археологическая карта России: Московская область. Часть 2. М.: Институт археологии РАН, 1995. – С. 164-177.

Никольская Т.Н. К исторической географии Земли вятичей // Советская археология. 1972. №4. – С. 158-170.

Новгородская первая летопись старшего и младшего изводов. М.-Л.: Изд-во АН СССР, 1950. – 659 с.

Новгородские летописи // Полное собрание русских летописей (ПСРЛ). Т.3. СПб: Типография Эдуарда Праца, 1841. – 308 с.

Петров Ф.Н. Городище Дубна по результатам исследований 2009 года // Дубненская археологическая экспедиция. Вып. 1. Дубна, 2010. – С. 6-51.

Петров Ф.Н., Зинин И.А. Новый памятник актовой сфрагистики из древнерусской Дубны // Дубненская археологическая экспедиция. Вып. 1. Дубна, 2010. – С. 52-56.

Рабинович М.Г. Крепость и город Тушков // Советская археология. Вып. XXIX-XXX. 1959. – С. 263-286.

Рабинович М.Г. Культурный слой центральных районов Москвы // Древности Московского Кремля. Материалы и исследования по археологии Москвы. Т.IV. Материалы и исследования по археологии СССР. №167. М.: Наука, 1971. – С. 9-110.

Рабинович М.Г. Записки советского интеллектуала. М.: Новое литературное обозрение, 2005. – 392 с.

Розенфельдт Р.Л. Московское керамическое производство. XII-XVIII вв. / Свод археологических источников. Е 1-39. М: Наука, 1968. – 124 с.

Рыбаков Б.А. Раскопки в Звенигороде (1943-1945 гг.). Материалы и исследования по археологии СССР. №12. М.-Л.: Изд-во АН СССР, 1949. С. 125-133.

Столярова Е.К., Энгватова А.В. Об одном редком типе стеклянных находок из культурного слоя Дмитрова // Археология Подмосковья. Материалы научного семинара. Вып. 2. М.: Институт археологии РАН, 2005. – С. 212-220.

Трусов А.В. Финальнопалеолитическая стоянка Ростиславль (предварительное сообщение) // Археология Подмосковья. Материалы научного семинара. Вып. 1. М.: Институт археологии РАН, 2004. – С. 42-52.

Ульянова Т.Н. Вооружение средневековой Коломны (XIII-XVII веков) по материалам археологических работ 1991-2006 годов // Археология Подмосковья. Материалы научного семинара. Вып. 4. М.: Институт археологии РАН, 2008. – С. 195 – 209.

Успенская А.В. Древнерусское поселение близ г. Дубна // Труды Государственного исторического музея. Вып. 40. Археологический сборник. М.: Изд-во «Советская Россия», 1966. – С. 105-111.

Успенская А.В. Пекуновское селище и курганы // Советская археология. 1971. №1. – С. 254-257.

Формозов А.А. Русские археологи в период тоталитаризма: Историографические очерки. 2-е изд. М.: Знак, 2006. – 344 с.

Чернов С.З. Раскопки в Мытищах, Королёве и Звенигороде Московской области // Археологические открытия 2001 года. М.: Наука, 2002. – С. 234-238.

Шполянский С.В. Перемышль Московский: к вопросу о времени возникновения и статусе города // Труды Государственного Исторического музея. Вып. 111. Археологический сборник. Памяти Марии Васильевны Фехнер. М., 1999. – С. 147-154.

Юшко А.А. Удел Юрия Дмитриевича. Из истории Звенигорода Московского и его округа // История: приложение к газете «Первое сентября». 2004. №42. – С. 4-14.

Янишевский Б.Е. Можайский район // Археологическая карта России. Московская область. Ч. 2. Под ред. Ю.А. Краснова. М.: Институт археологии РАН, 1995. – С. 79-96.

Янишевский Б.Е. Исследования древнего Можайска в 2005-2007 годах // Археология Подмосковья. Материалы научного семинара. Вып. 4. М.: Институт археологии РАН, 2008. – С. 135-145.

Янишевский Б.Е., Зайцева И.Е. Новые находки предметов из цветных металлов XI-XV вв. из Можайска и его окрестностей // Археология Подмосковья. Материалы научного семинара. Вып. 6. М.: Институт археологии РАН, 2010. – С. 219-225.

**Московский областной
общественный фонд
историко-краеведческих исследований
и гуманитарных инициатив
«Наследие»
выражает глубокую благодарность
предприятиям и организациям г. Дубны,
которые оказали спонсорскую помощь
в обеспечении работы
Дубненской археологической экспедиции
2012 года и издании этой книги:**

ООО «Стройкомплект»

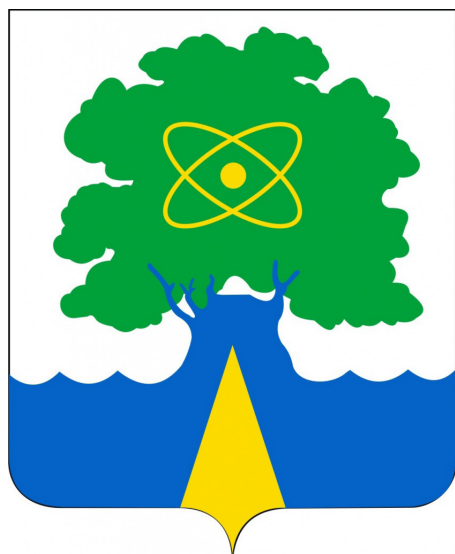
ООО «Техсервис»

ООО «Энергия-Тензор»

ООО «Флэш-сервис»

**ООО «Завод железобетонных
и деревянных конструкций»**

**Благодарим за популяризацию
древней истории
Московского региона!**



Дубна: подмосковное Верхневолжье

Научно-популярное издание

**ПЕТРОВ ФЕДОР НИКОЛАЕВИЧ
ПАНТЕЛЕЕВА ЛАРИСА ВЛАДИМИРОВНА
ДАЧЕНКОВ ИГОРЬ БОРИСОВИЧ**

ДРЕВНИЕ ГОРОДА ПОДМОСКОВЬЯ: эпоха домонгольской Руси

Книга выходит в авторской редакции

Отпечатано с готового оригинал-макета,
подготовленного в Московском областном общественном фонде
историко-краеведческих исследований и гуманитарных инициатив «Наследие»
141980, г. Дубна Московской области, ул. Жолио-Кюри, 17-а, стр. 1
Интернет-портал: www.nasledie.dubna.ru
E-mail: fondnasledie@mail.ru
Тел. (496) 214-60-53

В оформлении обложки использована репродукция картины
Аполлинария Васнецова «Основание Москвы».

Автор макета, художник, дизайнер: *П.Ф. Муравицкий*
Корректор: *И.А. Кудрявцева*

Издательство ОАО «Тверская областная типография»

Подписано в печать с готовых диапозитивов 23.09.2012 г.
Формат 60х90/16. Гарнитура «PT Sans». Печать офсетная.
Объем 7,25 п.л. Тираж 700 экз.
Заказ № 5069

Отпечатано в ОАО «Тверская областная типография»
170100, г. Тверь, Студенческий пер., 28
Тел./факс (4822) 34-21-02

www.tverprint.ru



**Древнерусские города,
существовавшие на территории Московской области
в XII – первой трети XIII вв.**

Книга представляет собой хорошо иллюстрированный обзор семнадцати древнерусских городов, располагавшихся на территории современной Москвы и Московской области в домонгольский период, более 770 лет назад. Дана краткая характеристика истории и археологии каждого города; представлены планы, аэрофотоснимки и космоснимки сохранившихся участков древних городов; фотографии, планы и профили раскопок и находки, сделанные археологическими экспедициями. Особенно подробно в книге освещены материалы древнерусской Дубны и ее окрестностей, в том числе – находки, ранее не введенные в научный оборот.