



Ключевой
город
Сибири

НОВОСИБИРСК

ДНИ
НОВОСИБИРСКА
в Государственной
Думе



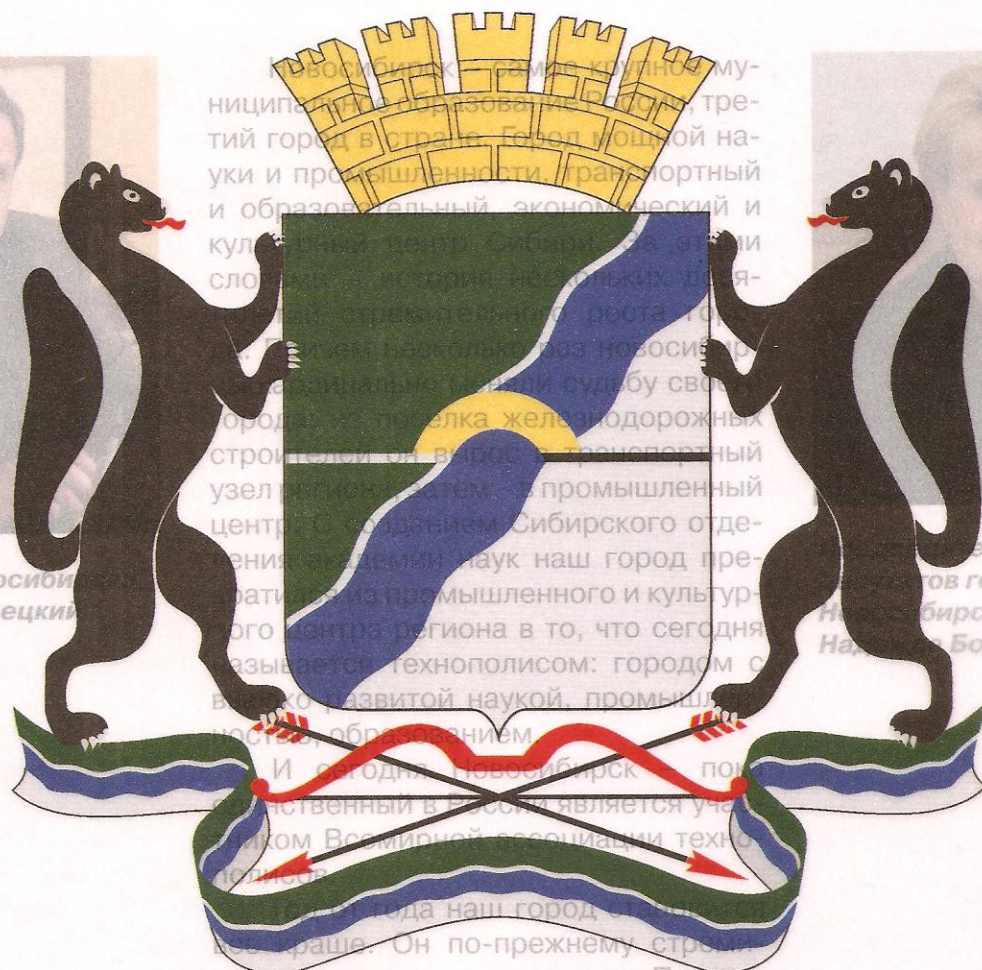
2008



Мэр города Новосибирск
Владимир Городецкий



Председатель Совета
депутатов города
Новосибирска
Наталья Болтенко

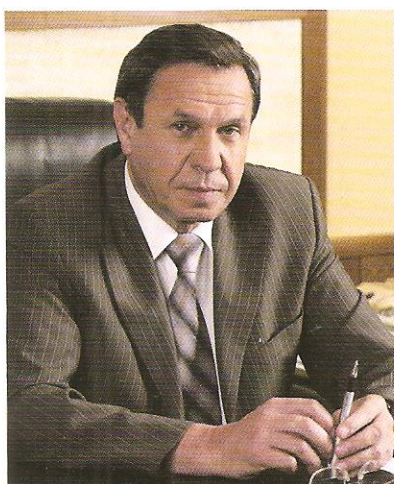


Новосибирск — третий по численности населения город в стране. Город мощной науки и промышленности, транспортный и образовательный, экономический и культурный центр Сибири. За эти годы сложилась уникальная история города, которая несомненно будет продолжаться. Благодаря росту городского хозяйства и развитию новосибирского производства изменили судьбу своего города. Железнодорожные строители и инженеры, аэропортовый узел Сибири, затем — промышленный центр. С созданием Сибирского отделения Академии наук наш город превратился из промышленного и культурного центра региона в то, что сегодня называется технополисом: городом с развитой наукой, промышленностью, образованием.

И сегодня Новосибирск продолжает оставаться в России является участником Всемирной ассоциации технополисов.

В последние годы наш город стремительно растет и развивается. Появляются новые жилые массивы, предприятия, объекты досуга и отдыха. Город, третий в России после Москвы и Петербурга по величине и численности населения, остается лидером Сибирского федерального округа.

Верим в возможности и огромный потенциал жителей Новосибирска. Эта особенность идет от тех первых строителей, что возводили мост, строили железную дорогу, дома и храмы. И эту эстафету созидания подхватили нынешние поколения новосибирцев.



**Мэр города Новосибирска
Владимир Городецкий**

Новосибирск – самое крупное муниципальное образование России, третий город в стране. Город мощной науки и промышленности, транспортный и образовательный, экономический и культурный центр Сибири. За этими словами – история нескольких десятилетий стремительного роста города. Причем несколько раз новосибирцы кардинально меняли судьбу своего города: из поселка железнодорожных строителей он вырос в транспортный узел региона, затем – в промышленный центр. С созданием Сибирского отделения академии наук наш город превратился из промышленного и культурного центра региона в то, что сегодня называется технополисом: городом с высоко развитой наукой, промышленностью, образованием.

И сегодня Новосибирск – пока единственный в России является участником Всемирной ассоциации технополисов.

Год от года наш город становится все краше. Он по-прежнему стремительно растет и развивается. Появляются новые жилые массивы, предприятия, объекты досуга и отдыха. Город, третий в России после Москвы и Петербурга по величине и численности населения, остается лидером Сибирского федерального округа.

Верим в возможности и огромный потенциал жителей Новосибирска. Эта особенность идет от тех первых строителей, что возводили мост, строили железную дорогу, дома и храмы. И эту эстафету созидания подхватили нынешние поколения новосибирцев.



**Председатель Совета
депутатов города
Новосибирска
Надежда Болтенко**



Историческое обозрение развития Новосибирска

На земле есть города-крепости, города-курорты, города-музеи, города, чей возраст измеряется тысячелетиями, чья история писалась на бересте и пергаменте, города, славные своим историческим прошлым или архитектурным обликом, крупными художественными галереями, прекрасными садами и парками или священной красотой храмов. Новосибирску чудес особых от природы не досталось, в нем нет и примет седой старины, отзвуков прошлых веков. Но у него есть свои достоинства, созданные творчеством современников. Он отличается не романтическим налетом старины, а молодостью, масштабом, сибирским размахом, стремительностью роста.



Уже в первый год его существования в российской печати появилось сообщение о том, что в районе строительства железнодорожного моста через р. Обь вырос, с невероятной быстротой, населенный пункт, который должен иметь солидное будущее как крупный торговый центр. Не прошло и двух лет, поселок получил имя императора Александра III. Его называли Александровским, а на третьем году нарекли в честь нового царя Новониколаевским.

В этот период поселок претендует на выделение в самостоятельную административную единицу, на ранг посада или города. К десятой годовщине ему удастся получить права безездного города в упрощенном виде, затем, через пять лет, добиться полного городского положения. В эти годы в городе появляются отделения крупнейших российских банков. Открывается главная сибирская контора «Международной компании жатвенных машин».

До 1917 г. город оставался исключительно торгово-промышленным пунктом. В нем развивалась в основном обрабатывающая промышленность, ведущей отраслью которой была мукомольная. В 1910 г. здесь насчитывалось десять мельниц с общей производительностью в 12 млн пудов в год. Самым крупным промышленным предприятием был завод «Труд», основанный в 1904 г. Здесь выпуска-

лись запасные части к механизмам мельниц, маслозаводов и несложных сельскохозяйственных машин. В 1917 г. ряд сибирских кооперативных организаций (Закупсбыт, Сибкредсоюз и др.) избирают Новониколаевск резиденцией для своих краевых центров, таким образом молодой город становится «кооперативной столицей» обширной территории.



17 апреля 1917 г. Новониколаевск стал уездным городом Томской губернии. В это время в нем насчитывалось 107129 жителей.

В 1917 г., 14 декабря, в городе и уезде устанавливается власть Советов рабочих, солдатских и крестьянских депутатов. А 26 мая 1918 г. под натиском контрреволюционных сил Советская власть ликвидируется и восстанавливается деятельность Городской Думы. 14 декабря 1919 г. после вступления в город Красной Армии, власть переходит к чрезвычайному органу — Новониколаевскому революционному комитету (Ревкому).

23 декабря 1919 г. Новониколаевск получает статус центра Томской губернии, подчинив себе город Томск. Но пребывает в этом качестве всего около трех месяцев. 17 марта 1920 г. губернским центром вновь становится Томск.

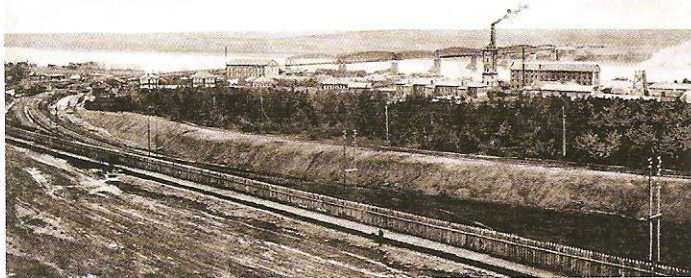
В апреле 1920 г. в Новониколаевске проводятся выборы городского Совета рабочих и крестьянских депутатов.



С 13 июня 1921 г. Новониколаевск не только центр Новониколаевской губернии. Сюда 23 июня из Омска переводятся Сиббюро ЦК РКП(б), Сибревком, Сиббюро ЦК РКСМ, редакция газеты «Советская Сибирь». К двадцатым годам город шагнул из архаического периода, когда его считали пунктом перевалки грузов с воды на рельсы и обратно, и приобрел значение фабрично-промышленного центра с крупным потреблением сырья. В эти годы в городе появляются консульства Германии, Японии и Китая.

С образованием 25 мая 1925 г. Сибирского края Новониколаевск становится административным центром всей Сибири. 12 февраля 1926 г. Постановлением ЦИК СССР утверждается решение Краевого съезда Советов о переименовании города Новониколаевска в город Новосибирск.

С 30 июля 1930 г., в связи с разделением Сибирского края, Новосибирск становится центром Западно-Сибирского края. В годы первой пятилетки в городе ведется реконструкция действующих и строительство новых предприятий — первенцев крупного машиностроения.



Большой толчок экономическому росту города дало строительство Туркестано-Сибирской железной дороги, начатое в 1927 г. и законченное в январе 1931 г. С постройкой железнодорожной линии Новосибирск—Ленинск-Кузнецкий в 1934 году и паровозоремонтного завода город превратился в крупнейший транспортный узел азиатской России.

28 сентября 1937 г. Постановлением ВЦИК Западно-Сибирский край разделен на Новосибирскую область и Алтайский край. Новосибирск стал областным центром.

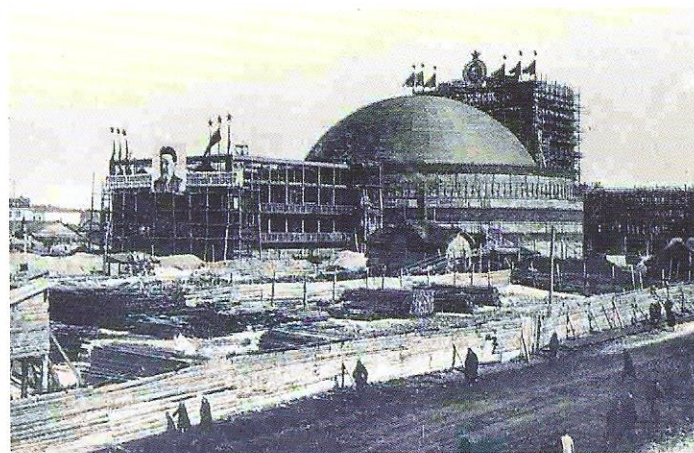
Толчком к развитию промышленного потенциала Новосибирска стали 50 предприятий, эвакуированных из Европейской части страны в годы войны. Создание в городе крупного военно-промышленного комплекса сыграло огромную роль в годы Великой Отечественной войны: город превратился в «...опорный край державы». Он поставил фронту 125 млн снарядов и мин, почти

27 % всех снарядов, израсходованных действующей армией, 15797 самолетов, 6 бронепоездов, около 4 млн комплектов летнего и зимнего обмундирования.

21 августа 1943 г. Новосибирск выделяется из состава области в самостоятельную административную единицу республиканского подчинения. 21 октября 1943 г. по Постановлению СНК СССР в городе открывается Западно-Сибирский филиал Академии наук СССР.

В годы войны из Новосибирска и Новосибирской области ушли на фронт более 500 тыс. человек, 177 тыс. из них не вернулись: героически погибли, умерли от ран или пропали без вести. Более 2200 горожан награждены орденами и медалями, 200 новосибирцев удостоены высокого звания Герой Советского Союза, среди них первый трижды Герой Советского Союза — А. И. Покрышкин. В городе были сформированы 4 дивизии, в том числе одна добровольческая — 22-я Гвардейская Рижская добровольческая стрелковая дивизия.

12 мая 1945 года оперой М.И. Глинки «Иван Сусанин» торжественно открылся Новосибирский государственный театр оперы и балета — самый большой театр в стране, ставший визитной карточкой и символом Новосибирска.



В послевоенный период в городе реконструированы и расширены действующие заводы и построены новые: Сибэлектротяжмаш, Сиблитмаш, Сибэлектротерм, «Экран», заводы им. Коминтерна, радиодеталей, конденсаторов и другие, введены в строй крупные тепло- и электроэнергетические объекты, предприятия транспорта, связи, легкой и пищевой промышленности. Была заложена мощная база стройиндустрии, позволившая резко увеличить темпы строительства жилья и объектов социально-культурного назначения.



Следующей отправной точкой роста Новосибирска стало создание Академгородка. 18 мая 1957 г. Совет Министров СССР принимает Постановление об организации в Новосибирске Сибирского отделения Академии наук СССР. Председателем СО АН СССР избирается выдающийся ученый, академик М. А. Лаврентьев. С 18 января 1959 г. в Сибирское отделение включены научные подразделения Западно-Сибирского филиала АН СССР. В состав Сибирского отделения включены Западно-Сибирский, Восточно-Сибирский, Якутский и Дальневосточный филиалы АН СССР, академические институты в Красноярске и на Сахалине. Всего в составе СО РАН 75 научно-исследовательских и конструкторско-технологических институтов, более половины из них находятся в Новосибирске. 26 марта 1958 г. Указом Президиума Верховного Совета РСФСР в городе образован Советский район, в котором был построен Академгородок – столица сибирской науки.

2 сентября 1962 г. на семидесятом году от возникновения поселения появился миллионный житель — Новосибирск стал самым юным из всех миллионных городов мира.

В 1969 г. в Новосибирске организуется аграрный научно-исследовательский комплекс — Сибирское отделение ВАСХНИЛ. 8 мая 1970 г. создается Сибирский филиал АМН СССР, преобразованный в 1979 г. в Сибирское отделение Академии медицинских наук СССР. Его возглавил академик В. П. Казначеев.

Выгодное экономико-географическое положение, размещение на пересечении важнейших транспортных коммуникаций (железнодорожных, водных, воздушных и автомобильных) способствовали превращению Новосибирска в крупнейший региональный центр России. Здесь разместились многие региональные управления и ведомства Сибири (железнодорожной, речного флота, авиации, гидрометеослужбы, геологии, науки

и культуры, епархиального управления и др.). Здесь созданы региональные структуры, обеспечивающие потребности многих сибирских субъектов федерации: выставочно-ярмарочные организации, туристические фирмы, обеспечивающие развитие международного туризма, центр традиционной культуры народов Сибири и др.

В последующие годы в Новосибирске создается широкая сеть учреждений культуры и искусства, организуются крупные творческие союзы и объединения, по своему численному составу превосходящие почти все российские города. Здесь работают свыше семидесяти массовых государственных и муниципальных библиотек, картинная галерея, восемь профессиональных театров, филармония, крупные кинотеатры, цирк.



Новосибирск является третьим в России археографическим центром по сбору и хранению редких книг. Своеобразие и темпы развития города послужили основанием для Министерства культуры и Госстроя России, Центрального совета Всероссийского общества охраны памятников истории и культуры в 1990 г. присвоить Новосибирску (накануне его столетия) статус исторического города.

13 мая 2000 г. по указу Президента РФ город Новосибирск возведен в ранг главного сибирского города, центра Сибирского федерального округа, объединившего 16 субъектов Российской Федерации.

Подводя итог вековой биографии Новосибирска в ранге города, можно сказать: если на пороге XX столетия Сибирская железная дорога положила начало городу, явилась главным рычагом технических достижений XIX в., то на пороге XXI столетия Новосибирск предстал как Сибирская столица, как крупнейший, полумиллионный, индустриально-транспортный и научно-культурный центр, являющийся несомненным памятником XX в., свидетельством торжества созидательной деятельности сибиряков, их разума, таланта и труда.

Новосибирск современный



Сегодня, когда мегаполису – 115 лет, по численности постоянного населения Новосибирск уступает в России только двум столицам: Москве и Санкт-Петербургу. Город является крупным научным, культурным, образовательным и промышленным центром. Кроме того, Новосибирск – крупнейший фи-

нансовый, торговый и деловой центр обширного Сибирского региона, крупный центр международного делового партнерства с акцентом на страны Европы и АТР, административный центр Сибирского федерального округа.

В городе расположены Представительство Президента России в СФО, а также ряд региональных и областных представительств федеральных органов и ведомств, штаб-квартиры многих региональных организаций: Ассоциации сибирских и дальневосточных городов, Ассоциации «Сибирское Соглашение», Межрегиональной ассоциации руководителей предприятий, консульства Германии, Болгарии, представительства Беларуси и Республики Корея.

Феноменальное развитие Новосибирска объясняется двумя главными факторами: исключительно выгодным географическим положением и на редкость активным с самого начала города населением, сложившимся из прибывших осваивать новое место пассионариев, существенную долю которых составляли деловые люди.



На территории Новосибирска пересеклись важнейшие евроазиатские транспортные магистрали федерального и международного значения: железнодорожные, автомобильные, воздушные, а также судоходная река Обь, связывающая регион с нефтедобывающими районами Западной Сибири. Город находится в кольце таких крупных городов, как Омск, Томск, Кемерово, Новокузнецк, Барнаул. Если вокруг Новосибирска очертить окружность радиусом 600–700 километров, то она охватит территорию в несколько десятков населенных пунктов с населением около 12 миллионов человек, составляющих около 80% населения Западной Сибири.

В городе располагается международный аэропорт «Толмачево», управление Западно-Сибирской железной дороги, одна из крупнейших в России сортировочная станция «Инская», Западно-Сибирское таможенное управление, а в городе-спутнике Обь – авиакомпания S7 Airlines – вторая по объемам перевозок в стране.

Отсюда естественное притяжение в город товарной массы и финансовых ресурсов, а, следовательно, прогрессивное развитие города, во-первых, как крупнейшего центра оптовой и розничной торговли с соответствующей концентрацией капитала. Во-вторых, как мощного транспортно-логистического узла. Сегодня, например, по объемам и темпам строительства логистических объектов наш город занимает одно из первых мест в России.

Созданные предпосылки уже активизировали интерес инвесторов, как отечественных, так и зарубежных, к строительству в городе логистических центров. В городе расположено представительство и складские комплексы французской компании FM Logistic и ряда других крупных компаний.

Как культурный центр Сибири город представлен самым большим в России Государственным академическим театром оперы и балета и





еще 7-ю профессиональными театрами, филармонией, единственной за Уралом Новосибирской государственной консерваторией им. М.И. Глинки.

В нашем городе находится два ботанических сада и один из крупнейших в стране зоопарков, вышедший в финал конкурса «7 чудес России».

В ходе своего развития Новосибирск превратился в крупный промышленный и научный центр. Сегодня по суммарным показателям научно-промышленного, образовательного и культурного потенциала город занимает лидирующее положение в Сибири и входит в пятерку лидеров в России.



Сегодня научно-технологический и научно-образовательный потенциал Новосибирска формируют комплекс научно-исследовательских и конструкторско-технологических учреждений новосибирских научных центров четырех Сибирских отделений государственных академий, в том числе:

41 институт Сибирского отделения Российской академии наук,

8 – Российской академии медицинских наук,

10 – Российской академии сельскохозяйственных наук,

4 – Российской академии архитектуры и строительных наук,

а также десятки отраслевых научно-исследовательских, конструкторских, проектно-технологических организаций и научных подразделений высших учебных заведений города.

Мировой уровень фундаментальных наук в Новосибирске представлен ведущими школами по широкому спектру научных направлений: математике, физике, химии, геологии, горным наукам, механике, информатике, биологии, медицине. Научные школы получили широкое при-



знание в мире и позволяют вести прикладные разработки по большому спектру так называемых «критических технологий», включая микро- и нанoeлектронику, лучевые и лазерные технологии; технологии катализа, новые материалы, информационные технологии; биотехнологии.

На базе институтов Новосибирского Научного Центра создано около 10 международных центров. В их числе Центр синхротронного излучения, Центр аэрофизических исследований, Центр по исследованию катализаторов. Действуют два федеральных и три межрегиональных центра медицинской помощи с применением лазерных и других уникальных технологий.

Помимо получившего мировую известность Академгородка, в непосредственной близости от города расположены наукоград Кольцово с Всероссийским государственным научным центром вирусологии и бактериологии «Вектор», научный центр Российской академии сельскохозяйственных наук.

В 2001 году Новосибирск стал первым и пока единственным городом России, принятым во Всемирную ассоциацию технополисов. В 2005 году в городе состоялась международная выставка «Техномарт-IV» этой ассоциации, первая в России, где Новосибирск смог продемонстрировать перед мировым сообществом свой научно-производственный потенциал.

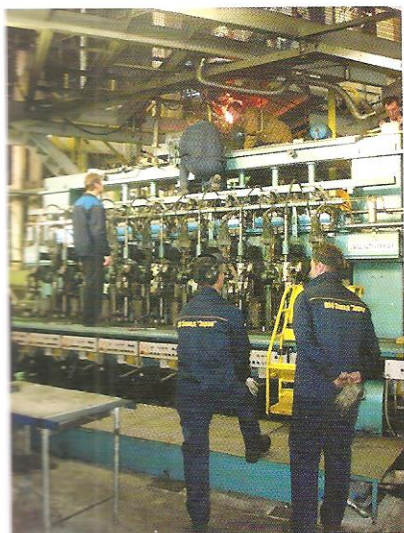
Концентрация талантливых ученых сказалась и на сфере образования. Наличие сильных вузов способствует притоку талантливой молодежи.

Новосибирск издавна является одним из крупнейших образовательных центров России, а за Уралом, в азиатской части страны, самым крупным. Высшая и средняя профессиональная школы Новосибирска готовят специалистов практически для всей Сибири и Дальнего Востока. В городе сегодня около 170 тысяч студентов, обучающихся в 20-ти государственных вузах и 17-ти негосударственных (включая некоторые

иногородние филиалы). Более половины преподавателей вузов имеют ученые степени докторов и кандидатов наук.

Новосибирск также уникален и спецификой своего экономического развития – на современном этапе он успешно развивается при отсутствии в регионе крупных ресурсодобывающих предприятий, что отличает его от большинства крупных городов Сибири. Основа промышленного комплекса Новосибирска – около 200 крупных и средних предприятий большинства отраслей современного производства, сектор малого предпринимательства.

Среди предприятий города можно выделить крупнейший в России Новосибирский оловокомбинат, Новосибирский завод химконцентратов, выпускающий тепловыделительные элементы



для атомных электростанций, Новосибирское авиационное производственное объединение имени Чкалова, наладившее выпуск истребителей-бомбардировщиков нового поколения СУ-34, завод «Элсиб», выпускающий электродвигатели и турбины для электростанций, и многие другие.

Одним из основных потребителей наукоемкой продукции новосибирских предприятий стал активно развивающийся топливно-энергетический комплекс Сибири, то есть предприятия по добыче и переработке нефти, газа и угля.

Не менее бурно развиваются и предприятия, ориентированные на потребительский спрос, в том числе и с иностранным участием.

Емкость рынка, статус транспортного узла, численность проживающего в городе и в соседних регионах населения способствовали становлению Новосибирска как центра деловой активности и концентрации капиталов. Город обладает развитой финансовой инфраструктурой: около 50 банков, включая филиалы; более 100 инвестиционно-финансовых и страховых компаний; валютная и товарно-фьючерсная биржи; аудиторские и лизинговые компании и др. Местные банки и финансовые компании занимают ведущие позиции в регионе и стране в целом.

Мощным стимулом предпринимательской активности города являются промышленные выставки и торговые ярмарки. Организатором большинства из них является выставочное общество Сибирская Ярмарка, которое является бесспорным лидером в России и СНГ по тематическому охвату, количеству выставок и специализированных экспозиций. Оно известно также как официальный организатор Всемирной ассоциации центров международной торговли.

Перечисленные преимущества города, как целенаправленно созданные в предшествующие годы, так и сложившиеся стихийно, позволяют нам удерживать лидирующие позиции в регионе, стране, а по некоторым направлениям – и в мире.

Начиная с 2003 года, рост промышленности в Новосибирске и области существенно опережает базовые темпы роста промышленности по России и Сибирскому федеральному округу и составляет от 10 до 20% в год.

В 2006 году Новосибирск впервые получил кредитные рейтинги международного рейтингового агентства – Standard&Poor's. В связи с ростом доходов, улучшением финансовых показателей, сокращением долга и улучшением его структуры в начале 2008 года рейтинги были повышены: долгосрочный кредитный рейтинг Новосибирска по международной шкале – с «B+» до «BB-», а по национальной шкале – с «ruA+» до «ruAA-». Прогноз изменения рейтинга – «Стабильный».

Новосибирск сегодня – открытый и развивающийся город, важнейший форпост России на Азиатском континенте, ее мощный промышленный и научный центр, крупнейший на востоке страны мультимодальный товаропроводящий транспортный узел.





УСТАВ ГОРОДА НОВОСИБИРСКА

Глава 4. Органы местного самоуправления, муниципальные органы города Новосибирска и должностные лица местного самоуправления города Новосибирска

Статья 27. Органы местного самоуправления города Новосибирска

1. Структуру органов местного самоуправления города Новосибирска составляют:
 - 1) представительный орган муниципального образования города Новосибирска - Совет депутатов города Новосибирска;
 - 2) глава муниципального образования города Новосибирска - мэр города Новосибирска;
 - 3) местная администрация (исполнительно-распорядительный орган) муниципального образования города Новосибирска - мэрия города Новосибирска;
 - 4) контрольный орган муниципального образования города Новосибирска - контрольно-счетная палата города Новосибирска.



Работа представительной власти

Совет депутатов города Новосибирска – представительный орган городского самоуправления, обладающий правами юридического лица.

Четвертый созыв городского Совета был избран гражданами в апреле 2005 года. В нем работают 40 депутатов.

Надежда Николаевна Болтенко, председатель Совета депутатов города Новосибирска:

– В своей деятельности депутаты Совета депутатов города Новосибирска руководствуются главным принципом – «Город для горожан». Работая во взаимодействии с исполнительными органами местного самоуправления, Совет депутатов города Новосибирска прикладывает максимум усилий, чтобы сформировать условия для создания гражданского общества, стабильного и устойчивого развития Новосибирска, комфортной и благополучной жизни горожан.

В исключительной компетенции Совета депутатов находятся:

- принятие Устава города Новосибирска и внесение в него изменений и дополнений;
- утверждение бюджета города Новосибирска и годового отчета о его исполнении;
- установление, изменение и отмена местных налогов и сборов в соответствии с законодательством Российской Федерации;
- принятие планов и программ развития города Новосибирска, утверждение отчетов об их исполнении;
- определение порядка управления и распоряжения имуществом, находящимся в муниципальной собственности города Новосибирска;
- определение порядка принятия решений о создании, реорганизации и ликвидации муниципальных предприятий и учреждений, а также об установлении тарифов на услуги муниципальных предприятий и учреждений;
- определение порядка участия города Новосибирска в организациях межмуниципального сотрудничества;
- определение порядка материально-технического и организационного обеспечения деятельности органов местного самоуправления города Новосибирска;
- контроль за исполнением органами и должностными лицами местного самоуправления города Новосибирска полномочий по решению вопросов местного значения.



Комиссия по бюджету и налоговой политике

В компетенцию постоянной комиссии по бюджету и налоговой политике Совета депутатов города Новосибирска входит рассмотрение проектов решений Совета в сфере финансов, бюджета и налоговой политики, а также рассмотрение материалов и результатов контрольных мероприятий, проводимых Контрольно-счетной палатой города Новосибирска. Кроме того, комиссия участвует в разработке проектов решений Совета в сфере финансов, бюджета и налоговой политики, рассматривает проекты бюджета города, информацию об исполнении бюджета, отчеты о его исполнении, изменения в бюджете города, а также проекты, планы и программы развития города Новосибирска и отчеты об исполнении планов и программ.

О работе комиссии рассказывает ее председатель **Виктор Александрович Вязовых:**

– В процессе работы действующего созыва Совета депутатов города Новосибирска изменились подходы ко многим вопросам. На сессиях были приняты многие социально значимые решения, подготовленные нашей комиссией. Например, снижены налоги для предприятий, использующих труд инвалидов, изменены ставки налогов на имущество физических лиц и по отдельным видам деятельности, а также ставки земельного налога. Благодаря принятым решениям, промышленные предприятия города с июня 2006 года смогли воспользоваться 30-процентной льготой по уплате земельного налога.

Более пристальное внимание Совет стал уделять процессу формирования бюджета Новосибирска. Сегодня при работе над проектом бюджета соблюдается новая процедура: проект проходит рассмотрение во всех постоянных ко-



миссиях Совета депутатов города Новосибирска, после чего профильная по этому вопросу бюджетная комиссия готовит сводное заключение и выносит его на сессию. Большим шагом в сторону развития стало принятие нового бюджетного положения в Новосибирске. Оно регулирует все аспекты, связанные с подготовкой и принятием главного финансового документа. В новом Положении закреплена практика участия Контрольно-счетной палаты в бюджетном процессе и проведение публичных слушаний проекта бюджета.

Кроме того, в соответствии с Положением очень большие полномочия в плане формирования и исполнения бюджета получили главные распорядители бюджетных средств (ГРБС) – руководители департаментов мэрии. И, наконец, новое Положение переводит город на трехлетнее планирование бюджета – не только на очередной год, но и на двухлетний плановый период. Это свидетельство того, что экономическая жизнь и города, и страны стала более прогнозируемой.

Важно, что городской бюджет на 2008-2010 годы носит ярко выраженный социальный характер. Так, только в 2008 году наибольший рост объема расходов бюджета планируется по разделам: «Национальная экономика» – 2 млрд руб., «Здравоохранение и спорт» – 1,1 млрд руб., «Образование» – 2,8 млрд руб.

Что касается параметров бюджета, то на 2008 год общая сумма доходов запланирована в объеме 28,5 млрд рублей, на 2009 год – 29,4 млрд рублей, а на 2010 год – уже в объеме 33,4 млрд рублей. Такое планирование позволяет, например, прогнозировать прирост объема доходов бюджета к 2010 г. в сравнении с 2007 г. – на 30,6%, или на 7,8 млрд руб.

Кроме этого, бюджет на 2008-2010 годы более самостоятелен. Он менее зависим от федеральных и областных ассигнований. В последние годы мы наблюдаем существенный рост бюджета Новосибирска – примерно на 20% в год. В прошлом году ощутимый прирост был достигнут за счет продажи муниципального имущества. Фактически продажа муниципальной собственности по конкурсам и с аукционов происходила по более высокой цене, нежели стартовая. И на 2008 год запланировано уже 3 млрд рублей вместо 1,5 млрд в прошлом году.

В перспективе – увеличение собственных доходов за счет развития экономики, привлечения инвестиций и появления новых предприятий-налогоплательщиков. Это большие планы,

и у нашей комиссии есть уверенность, что город сумеет их выполнить.



Комиссия по местному самоуправлению

В компетенцию постоянной комиссии по местному самоуправлению Совета депутатов города Новосибирска входит организация взаимодействия Совета с органами государственной власти, местного самоуправления, территориального общественного самоуправления, с общественными и религиозными организациями, с правоохранительными органами – по вопросам общественной безопасности. В компетенции комиссии – рассмотрение вопросов в области реализации прав граждан на местное самоуправление, организации местного самоуправления в городе Новосибирске, обеспечения законности, правопорядка и общественной безопасности, информатизации и взаимодействия со средствами массовой информации и т.д.

О работе комиссии рассказывает её председатель **Анатолий Альбертович Казак**:

– Сфера деятельности нашей комиссии пролегает там, где заканчивается действие федеральных и региональных актов и начинается работа муниципальных нормативных и правовых актов. Основная задача комиссии – согласовать деятельность органов местного самоуправления в соответствии с региональными и федеральными законами.

По нашей инициативе были поддержаны депутатами Совета депутатов города Новосибирска и направлены в областной Совет проекты законов Новосибирской области «Об Уполномоченном по правам человека в Новосибирской области», «О размещении объектов игорного бизнеса на территории Новосибирской области» (с целью наведения порядка в данной сфере бизнеса), «Об участии граждан в охране общественного порядка на территории Новосибирской области» (о воссоздании добровольных народных дружин) и другие. Принята программа «Электронный Новосибирск».

Одни из наиболее важных – вопросы общественной безопасности жителей города. Комиссия по местному самоуправлению постоянно держит на контроле деятельность милиции общественной безопасности. За счет установленных муниципальных надбавок удалось значительно повысить заработную плату участковых уполномоченных милиции и инспекторов по делам несовершеннолетних. Во взаимодействии с мэрией города решались вопросы материально-технического обеспечения (ремонт опорных пунктов, приобретение оборудования, выделение жилых помещений для участковых и прочее). На 60 должностных единиц увеличено штатное расписание участковых, принятые меры позволили снизить недокомплект службы участковых с 30% до 3,5%.

Одна из актуальных проблем – это безопасность на дорогах города. Решить эти проблемы призвана целевая программа «Безопасность дорожного движения в г. Новосибирске на 2008-2010 годы».

В текущем году члены комиссии уделяют самое пристальное внимание организации территориального общественного самоуправления в Новосибирске как эффективной форме взаимодействия населения и органов местного самоуправления, что не раз подтверждалось на практике. Комиссией регулярно проводятся выездные заседания в администрации районов города, где в ходе открытого диалога с активом ТОС удалось выявить комплекс проблем в этой сфере и оперативно их решить на муниципальном уровне. Принята городская целевая программа «Взаимодействие мэрии города Новосибирска с общественными объединениями, некоммерческими организациями, территориальными общественными самоуправлениями» на 2007 – 2010 годы.

Также в этом году одними из главных тем, обсуждаемых комиссией по местному самоуправлению, стали знаки почёта и официальные символы города. Утверждены положения о звании «Почётный житель города», о награждении почётным знаком «За труд на благо города», об официальном использовании официальных символов города Новосибирска.

Комиссия по научно-производственному развитию и предпринимательству

В компетенцию постоянной комиссии по научно-производственному развитию и предпринимательству входят вопросы развития и поддержки предпринимательства, научно-производственного комплекса, рекламной деятельности. Кроме того, комиссия создает условия



для обеспечения жителей города услугами связи, общественного питания, торговли и бытового обслуживания, обустройства мест массового отдыха населения. Комиссия также работает над созданием условий для развития промышленных предприятий всех форм собственности, научных учреждений, участвует в разработке концепций промышленного и научно-технического развития города, регулирует вопросы инвестиционной деятельности, содействует установлению торгово-промышленных связей с предприятиями России, стран ближнего и дальнего зарубежья.

О работе комиссии рассказывает ее председатель **Александр Александрович Солодкин**:

– Наша комиссия рассматривает широчайший спектр проблем – от снижения налогового бремени для предпринимателей, поддержки молодых ученых до наведения порядка в сфере ритуального хозяйства города.

Мы активно занимались реализацией комплексной целевой программы «Территория научно-технического развития – технополис «Новосибирск». В рамках этой программы рассматривается вопрос о создании ИТ-технопарка в Академгородке и развитии инновационной инфраструктуры.

Кроме этого, комиссия проработала вопрос о выделении грантов мэрии Новосибирска молодым ученым. Авторы разработок, имеющих большое практическое значение для города, безусловно, должны получать поддержку муниципалитета.

При разработке Генерального плана развития города мы поддержали идею создания обособленных зон промышленных предприятий. Эти зоны будут вынесены за пределы города. Освободившиеся земельные участки, занятые сегодня фабриками и заводами, таким образом,



смогут использоваться для социально-экономического развития Новосибирска. И проблема экологической безопасности в этом вопросе также имеет не последнее значение.

Постоянно ведется работа над нормативными актами, регулирующими порядок оказания муниципальной поддержки инвестиционной деятельности на территории города Новосибирска. Так, например, в связи с тем, что в настоящее время наряду с кредитными и лизинговыми договорами предприятия города Новосибирска стали использовать договоры об аккредитиве, в Положение о муниципальной поддержке инвестиционной деятельности на территории города Новосибирска внесено дополнение о том, что кроме кредитов и займов, субсидия для реализации инвестиционных проектов предоставляется и по договорам об аккредитиве.

По вопросам предпринимательской деятельности у комиссии, пожалуй, наиболее обширный спектр работы. В рамках работы над развитием предпринимательства в Новосибирске комиссией принята городская целевая программа «Развитие и поддержка малого и среднего предпринимательства в городе Новосибирске» на 2008 – 2010 годы. Программой предусмотрены такие формы поддержки, как, например, субсидирование процентных ставок по банковским кредитам, выпуск методических пособий, проведение семинаров и других мер, направленных на развитие малого бизнеса. С начала года комиссия ведет работу по оказанию имущественной поддержки субъектам малого и среднего предпринимательства. В частности, проведен «круглый стол», на котором предприниматели были ознакомлены с основными направлениями реализации преимущественного выкупа арендуемого муниципального имущества и по результатам которого были направлены обращения к депутатам Государственной Думы Российской Федерации с целью получения разъяснений по ряду вопросов, связанных с реализацией этой возможности, а также к депутатам Новосибирского областного Совета депутатов об установлении максимально возможного значения предельных площадей, подлежащих выкупу и сроку рассрочки, предоставляемой при выкупе. Кроме этого, комиссия проводит анализ налоговой нагрузки на предпринимателей, в частности, применение дифференцированного подхода в установлении корректирующих коэффициентов в зависимости от категорий арендаторов. Закончена работа

над порядком размещения временных объектов на территории города Новосибирска: в новой редакции порядок существенно упрощен как для понимания предпринимателей, которые хотят установить временный объект на территории города, так и для применения.

Я считаю, что нам нужно продолжать повышать привлекательность города Новосибирска для предпринимателей, тем более что развитие малого и среднего бизнеса сейчас в приоритете и на государственном уровне. У муниципалитета есть соответствующие рычаги для стимулирования этого процесса. Это и выделение земельных участков, и разнообразные налоговые льготы, а также другие формы поддержки. Мы работаем и будем продолжать работать в этом направлении.



Комиссия по социальному развитию

В компетенцию постоянной комиссии по социальному развитию Совета депутатов города Новосибирска входит организация общедоступного и бесплатного образования, оказания скорой медицинской помощи, организация и развитие муниципальных учреждений здравоохранения. Кроме того, комиссия занимается созданием условий для организации досуга и обеспечением новосибирцев услугами организаций культуры, сохранением объектов культурного наследия, обеспечением условий для развития на территории города массовой физической культуры и спорта. Также в ведении комиссии находятся вопросы социальных льгот, выплат и молодежной политики.

О работе комиссии рассказывает её председатель **Андрей Викторович Андрейченко**:

– На контроле у нашей комиссии находится решение многих вопросов: от реализации ежегодной городской целевой Программы социальной поддержки населения до финансирования питания школьников.

Каждое из принятых решений по-своему важно. Например, сейчас идет оптимизация всей структуры здравоохранения города. Практически ликвидированы очереди в стационары, консультации узких специалистов стали доступнее горожанам – повсеместно открываются кабинеты общей врачебной практики. Расширена система дневных стационаров, введены муниципальные надбавки к заработной плате участковым врачам и молодым специалистам.

С каждым годом бюджет Новосибирска становится всё более социально ориентированным, растут объёмы финансирования здравоохранения из городского бюджета. Это позволяет значительно улучшить материально-техническую базу поликлиник и больниц. Никогда ранее не строилось и не реконструировалось столько учреждений здравоохранения как в последние годы. Тем не менее, в этой области остается много вопросов, которые невозможно решить прямо сейчас. Проблемы, копившиеся в течение многих лет, искоренить сразу просто невозможно. Не до конца пока решены вопросы очередей и культуры медицинского обслуживания. Но работа в этом направлении ведётся.

Вопросы роста уровня качества жизни новосибирцев также находятся в компетенции нашей комиссии. Мы ведем активную работу в рамках городских целевых программ социальной направленности. Это «Дети и город», Программа социальной поддержки населения, «Формирование доступной среды жизнедеятельности для инвалидов и других маломобильных групп населения», «Спортивный город», «Молодёжь Новосибирска» и др.

В нашем городе сегодня проживает более 360 тыс. горожан, имеющих право на меры социальной поддержки. Муниципалитет взял на себя дополнительные обязательства по поддержке социально незащищенных семей, пожилых людей и инвалидов. На заседаниях комиссии регулярно рассматриваются жалобы и обращения горожан, касающиеся социальной поддержки, а также обращения из общественной приемной Совета депутатов и приемных с округов. По инициативе депутатов комиссии проводятся «круглые столы» и пресс-конференции по вопросам социальной политики.

Многие вопросы, рассматриваемые нашей комиссией, одновременно относятся к компетенции других постоянных комиссий Совета депутатов города Новосибирска. Чтобы каждое решение было выверенным, предполагало преодоление проблемной ситуации в комплексе по всем сферам, мы проводим плотное взаимодействие с нашими коллегами. Только так, по моему мнению, можно добиться настоящего улучшения социально-экономического положения всех новосибирцев.



Комиссия по муниципальной собственности

В компетенцию комиссии по муниципальной собственности входит контроль над исполнением решений Совета депутатов города Новосибирска по вопросам управления и распоряжения муниципальным имуществом, участие в разработке проектов программ управления муниципальной собственностью, участие в разработке порядка назначения на должность и освобождения от должности руководителей муниципальных организаций. Комиссия занимается рассмотрением вопросов, связанных с управлением, владением, пользованием и распоряжением муниципальным имуществом, взаимодействует со структурными подразделениями мэрии, органами государственной власти, расположенными на территории Новосибирской области и Сибирского федерального округа. Еще одной функцией комиссии является рассмотрение поступивших в Совет депутатов города Новосибирска обращений граждан и организаций и подготовка ответов на них.

– О работе комиссии рассказывает ее председатель **Александр Николаевич Люлько**:

Одним из основных аспектов нашей работы является приватизация муниципальной собственности. Главным достижением Совета депутатов города Новосибирска и мэрии в этой сфере за прошедшие 3 года следует назвать достижение абсолютной прозрачности процедуры проведения конкурсов по продаже муниципального имущества. Любой новосибирец может прийти на эти конкурсы и убедиться в их полном соответствии закону. Такой подход принес ощутимые результаты – объекты, выставленные на торги, были проданы значительно дороже ожидаемых первоначально цен.



Одна из важнейших задач нашей комиссии – не допустить продажи муниципальных площадей, которые могут быть использованы для решения социальных задач. Например, зданий, в которых размещаются или могли бы быть размещены при соответствующей необходимости подростковые клубы, общественные организации, советы ветеранов, другие учреждения социальной сферы.

Кроме этого, комиссия по муниципальной собственности постоянно рассматривает вопросы, находящиеся на стыке компетенции с другими постоянными комиссиями Совета депутатов города Новосибирска.

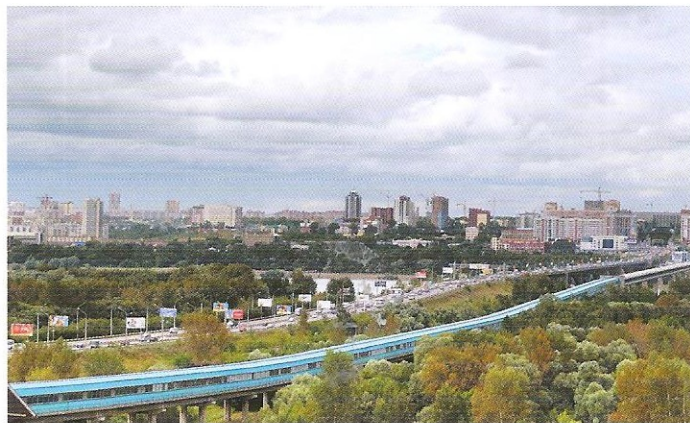
Например, сейчас в Новосибирске более 100 муниципальных общежитий и порядка 80 жилых домов с неприватизированными квартирами. Чтобы эти дома не оказывались в «правовом вакууме», наша комиссия разработала Положение о порядке управления многоквартирными домами, все помещения в которых находятся в муниципальной собственности. Этот документ был утвержден на сессии Совета депутатов города Новосибирска.

Кроме этого, наша комиссия активно занимается возвращением городу зданий детских садов. В своё время из-за невостребованности по своему прямому назначению в этих зданиях были размещены суды и федеральные органы власти, банки, офисы различных организаций. Мы создали специальную рабочую группу по возвращению этих детских садов.

Одно из решений комиссии по муниципальной собственности, которое разрабатывалось совместно с профильными департаментами мэрии, предполагает установление арендной платы за землю, занятую линейными объектами. Это трубо- и газопроводы, линии электропередач, телефонные сети и прочее. Кроме того, это решение вводит арендную плату и за огромные площади охранных зон, или «зон отчуждения» вокруг таких объектов.

В ближайшие два года комиссии по муниципальной собственности необходимо сделать прозрачным и открытым процесс распределения земельных участков. Это очень сложный вопрос, который позволит существенным образом продвинуться в решении проблемы строительства доступного жилья в нашем городе и реализовать целевую программу «Доступное жильё – гражданам России». Пока в этой сфере остаётся большое поле для деятельности, но уверен, что сов-

местными усилиями депутатского корпуса и исполнительной власти мы добьёмся успеха.



Комиссия по городскому хозяйству

Основными направлениями работы комиссии являются вопросы жилищно-коммунального комплекса, энергетики, транспортного обслуживания населения, связи, охраны окружающей среды, благоустройства территории города.

Комиссия по городскому хозяйству курирует разработку, принятие и реализацию ряда городских целевых программ по следующим приоритетным направлениям:

- переселение граждан из ветхого и аварийного жилищного фонда;
- реконструкция и модернизация жилищного фонда;
- энергосбережение и газификация в городе Новосибирске;
- замена и модернизация лифтов жилищного фонда;
- комплексное развитие систем коммунальной инфраструктуры;
- безопасность дорожного движения;
- благоустройство внутриквартальных территорий;
- улучшение экологического состояния города Новосибирска.

О работе комиссии рассказывает ее председатель **Андрей Александрович Гончаров:**

– Если определить наиболее актуальные на сегодняшний день направления, то можно выделить блок вопросов, связанных с ходом жилищной реформы в городе Новосибирске, а также ряд вопросов, связанных с дорожным строительством, развитием транспортной сети и транспортного обслуживания населения.

Что касается реформирования жилищно-коммунального хозяйства, то здесь наиболее приоритетными безусловно являются мероприятия, связанные с реализацией в городе Новосибирске Федерального закона № 185-ФЗ

«О Фонде содействия реформированию жилищно-коммунального хозяйства». В минувшем году комиссия, в частности, контролировала такие важные аспекты, как формирование адресного перечня домов, подлежащих капитальному ремонту, ход мероприятий по расселению граждан из ветхого и аварийного жилищного фонда. Остро стоял вопрос о финансировании из бюджета города мероприятий по оснащению системами учета коммунальных ресурсов объектов жилищного фонда и социальной сферы.

Поскольку на проведение капитального ремонта выделяются средства в том числе из городского бюджета, перед комиссией стояла непростая задача по согласованию параметров финансирования данных мероприятий в рамках решения о бюджете.

Одним из условий, выдвигаемых федеральным центром, является наличие в 2009 году в городе не менее 10% домов, которые обслуживаются ТСЖ. Учитывая, что на сегодняшний день в Новосибирске ТСЖ обслуживают 6% жилья, необходимо усилить разъяснительную работу среди населения в этом направлении. Такая работа ведется депутатами и на округах, и в рамках деятельности рабочей группы по проблемам ТСЖ, ЖСК, иных потребительских кооперативов и граждан, выбравших непосредственное управление многоквартирными домами, созданной при Координационном Совете Новосибирска по управлению жилищно-коммунальным хозяйством города.

Пока наиболее распространенной в Новосибирске формой управления жилищным фондом остаются управляющие компании. Именно поэтому одним из важных направлений работы комиссии по городскому хозяйству является анализ работы этих организаций с точки зрения защиты интересов горожан. Претензии к управляющим компаниям, работающим на территории города, есть – об этом говорят обращения граждан, но стоит отметить и положительные тенденции. Многие организации за свой счет приобретают современную уборочную технику, устанавливают приборы учета, готовы вкладывать средства в управление для достижения эффективных результатов. Практика показывает, что количество домов, готовых к участию в муниципальной адресной программе капитального ремонта, обслуживаемых управляющими организациями, гораздо выше, чем аналогичный показатель для ТСЖ.

Приоритетной задачей комиссии по городскому хозяйству в области транспортного развития является осуществление контроля за ходом выполнения мероприятий по текущему содержанию и строительству новых объектов дорожной инф-

раструктуры города, благоустройству внутриквартальных проездов, строительству метрополитена.

При нарастающей с каждым днём проблеме пробок на основных городских магистралях метро остаётся одним из наиболее прогрессивных способов осуществления общественных пассажирских перевозок. Но строительство новых линий ограничено финансированием. Осознание неопределённого значения метро с точки зрения превращения Новосибирска в мощнейший мультимодальный транспортный узел должно быть не только у муниципалитета, но и у региональных и федеральных органов государственной власти. И финансировать строительство новосибирского метрополитена, соответственно, должен не только муниципальный бюджет. Как пример – совместное финансирование строительства Северного объезда, чтобы большегрузный транзитный транспорт не шел через город. И, безусловно, Новосибирску как воздух нужен третий мост через Обь. Для более оперативного контроля за ходом работ по ремонту, реконструкции и строительству дорог в рамках реализации федеральной целевой программы «Модернизация транспортной сети России» по инициативе комиссии была создана специальная комиссия по вопросам строительства и реконструкции дорог в городе Новосибирске.

Длительный промежуток времени ремонт внутриквартальных проездов не проводился в связи с отсутствием финансовых средств. Однако все это время интенсивно осуществлялась передача в муниципальную собственность ведомственного жилищного фонда, а соответственно придомовой территории и внутриквартальных проездов. Кроме того, по данным ГИБДД, за последние годы автомобильный парк Новосибирска увеличился на 50 тысяч автомобилей и продолжает ежегодно расти, увеличивая эксплуатационную нагрузку на внутриквартальные проезды. В результате на сегодняшний день площадь асфальтового покрытия внутриквартальных проездов, имеющего разрушения, в разных районах города составляет от 15% до 60%. В связи с этим в мероприятия Программы благоустройства внутриквартальных территорий жилищного фонда города внесены изменения, предусматривающие полное восстановление асфальтобетонного покрытия внутриквартальных проездов.

С принятием областного закона № 112-ОЗ «Об организации транспортного обслуживания населения на территории Новосибирской области» у города появилось больше возможностей

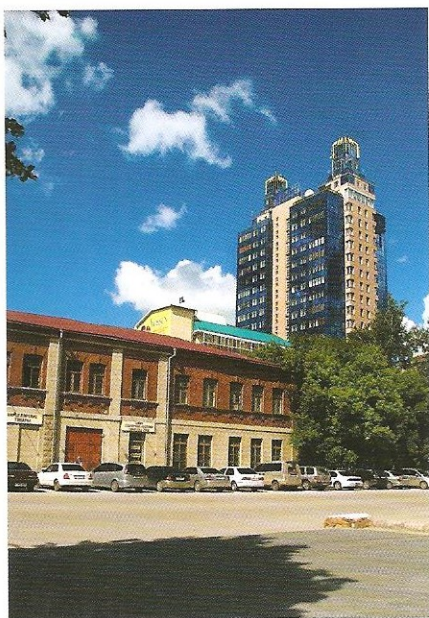


для взаимодействия с коммерческими перевозчиками, в связи с чем значительное внимание комиссии было уделено проблеме внедрения программы микропроцессорных транспортных карт («Социальная карта», «Карта школьника» и др.) на коммерческих маршрутах. Цель этого нововведения – предоставить пассажирам-льготникам возможность бесплатного проезда не только в муниципальном, но и в частном транспорте.

Именно на этих направлениях была сосредоточена работа комиссии по городскому хозяйству, которая, безусловно, будет продолжена и в дальнейшем.

Комиссия по градостроительству

В компетенцию комиссии по градостроительству входит анализ и оценка социально-экономического положения города и выявление ключевых проблем, требующих первоочередного принятия мер, организация строительства муниципального жилищного фонда и создание условий для жилищного строительства.



Также в число задач комиссии входит утверждение Генерального плана города, правил землепользования и застройки, документации по планировке территории и местных нормативов градостроительного проектирования.

Кроме этого, комиссия по градостроительству занимается ве-

дением информационной системы обеспечения градостроительной деятельности и осуществлением контроля за использованием земель.

О работе комиссии рассказывает ее председатель **Вячеслав Викторович Илюхин**:

– Функции нашей комиссии в большей степени являются контрольными, но также включают в себя обоснование финансовых нужд градостроительной политики во время составления проекта бюджета. Эти две основные функции, на первый взгляд, малозаметны, но вместе с тем

жизненно необходимы для эффективного развития города.

Иногда комиссия рассматривает и частные вопросы. Так, недавно решали сложную ситуацию с застройщиком, работающим в области Соснового бора. Там имела место настоящая ковровая вырубка леса – не было сохранено ни одного дерева.

Мы обязали строительную организацию высадить уже взрослые деревья на месте срубленных. В ближайшее время комиссия по градостроительству внесет в Совет депутатов города Новосибирска предложение изменить порядок выдачи застройщикам разрешительных документов на вырубку леса..

Комиссия по градостроительству оказала реальное воздействие на разработку Генерального плана города.

Следует отметить, что именно по инициативе комиссии по градостроительству проект Генерального плана обсуждался не только в мэрии, но и в районах с участием представителей районных администраций и депутатов.

Развитие и рост Новосибирска – не единственный приоритет работы нашей комиссии. В нашем городе существуют давние, наболевшие проблемы, одна из них – нехватка социального жилья.

Как председатель комиссии по градостроительству хочу отметить, что в сфере строительства дешевого доступного жилья город движется в правильном направлении.

Финансирование программы строительства социального жилья осуществляется за счет средств городского бюджета, хотя и федеральный бюджет должен участвовать в этих проектах не в последнюю очередь.

Что касается перспектив развития города, несколько слов следует сказать о городских магистралях. Сегодня необходимо решать проблему загруженности центральных улиц, и каким способом осуществить эту разгрузку. В соответствии с Генеральным планом, планируется строительство новых магистральных выездов, двухуровневых дорог, моста через Обь.

Генеральный план предусматривает расширение территории Новосибирска за счет присоединения земель Новосибирского сельского района в состав Новосибирска. Но городская черта должна расширяться и дальше, поскольку это вызвано необходимостью в связи с развитием города. В данный момент эта земля никем не используется. Новосибирск должен развиваться, и для его полноценного развития городу необходимы новые территории.

Работа исполнительной власти

Организационная структура мэрии Новосибирска включает в себя отраслевые (функциональные) органы – департаменты, управления, комитеты мэрии и территориальные – администрации 10 районов.

Одним из приоритетов муниципальной кадровой политики является формирование высококвалифицированного кадрового состава. Согласно статистическим данным, 93 процента муниципальных служащих имеют высшее образование. Мэрией заключены договоры с 7 вузами города о приеме на все виды практики 235 студентов ежегодно. Также за последние два года каждый четвертый сотрудник муниципальных органов власти прошел курсы повышения квалификации с получением свидетельства государственного образца, 21% – принял участие в краткосрочных семинарах и конференциях по вопросам реализации полномочий органов местного самоуправления.



Ежегодно в октябре проходит ставшая уже традиционной встреча мэра города со всеми пришедшими в мэрию молодыми специалистами

Рост экономики Новосибирска в последние годы, успехи в строительной и дорожной сферах, улучшение благосостояния горожан, образовательное, культурное и научное лидерство города в регионе связано не только с общероссийским подъемом экономики, но и с реализацией стратегии развития города, работой муниципалитета.

Так, с 2000 года промышленность увеличила объем производства почти в два раза.оборот розничной торговли возрос почти в 5 раз, за семь лет в городе введено в эксплуатацию более 4 млн кв. метров жилья.

Новосибирск – одним из первых муниципальных образований в стране – разработал и



начал реализовывать Стратегический план устойчивого развития Новосибирска до 2020 года. Одновременно с планом были разработаны 13 целевых программ по основным «точкам роста» экономики города: машиностроение, биотехнологии, приборостроение, промышленность, образование и так далее.

Новосибирск реализует разработанные совместно с администрацией Новосибирской области программы содействия развитию производства, предпринимательства, инвестиционной деятельности, а также социальной поддержки населения.

Как результат реализации городской стратегии, рост показателей социально-экономического развития наблюдается во всех отраслях городского хозяйства, а в промышленном производстве темпы роста стабильно превышают среднероссийские. Среди наиболее динамично развивающихся отраслей – металлургия, производство металлических изделий, машин и оборудования, транспортных средств, пищевой продукции.

На территории Новосибирска сформирован IT-кластер, в который входит более 200 малых и крупных компаний, создано 6 ассоциаций. В прошлом году началось строительство научно-технологического парка в новосибирском Академгородке.

С 2008 года разрабатывается программа «Развитие наукоемкого производства и инноваций в промышленности города Новосибирска до 2020 года», создан Совет по научно-промышленной и инновационной политике.

Инвесторам, реализующим проекты для городского хозяйства на территории Новосибирска, оказывается муниципальная поддержка в виде субсидий из городского бюджета для ком-



пенсации части процентных ставок по банковским кредитам и компенсации части лизинговых платежей, осуществляется финансовая поддержка в форме прямого участия мэрии в инновационно-инвестиционных проектах для муниципальных нужд (с размещением муниципального заказа).

Бюджетные ассигнования на благоустройство города по сравнению с 2000 годом увеличились в 24 раза и составили в 2007 году 2,3 млрд рублей. Стабильно увеличивается доля капитального ремонта, реконструкции дорог и сокращение доли текущего ремонта. В городе интенсивно строятся новые магистрали и развязки. В 2007 году построено 48,2 км дорог, выполнен капитальный ремонт на площади 771,9 тыс. кв. м. Ведется строительство северного автомобильного объезда федеральной трассы вокруг Новосибирска с мостовым переходом через Обь. В 2009 году планируется начало реализации масштабного проекта – строительство третьего моста через Обь в черте города. Мост станет главным объектом юго-восточного объезда вокруг Новосибирска.

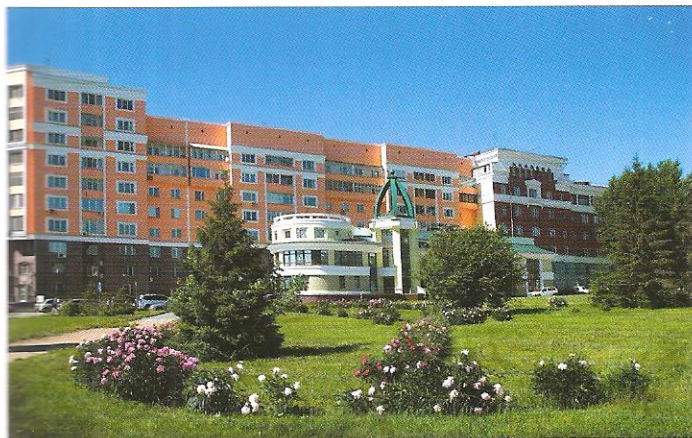


Эти и другие перспективы развития транспортной схемы Новосибирска – также с учетом стратегий города – заложены в генеральном плане до 2020 года. Он определяет такие основные направления развития городских территорий, как комплексное освоение площадок под жилищное строительство, вынос промышленных мощностей из центра в пригород или за черту города, развитие транспортной инфраструктуры.

Динамично в Новосибирске развивается строительная отрасль. В 2007 году введено более 900 тыс. кв. м жилья – по этому показателю Новосибирск – лидер среди муниципальных образований. Задача 2008 года – ввести 1 млн кв. метров жилья. В рамках реализации приоритетного национального проекта «Доступное и комфортное жилье – гражданам России» определены крупные территории для комплексного жилищного строительства, общая площадь которых составляет около 520 га, с прогнозируемым вводом жилья 5-6 млн кв. м. Для того чтобы увеличить объемы строительства, оптимизирована работа с разрешительной документацией: существенно (в два-три раза) сокращены сроки согласования и оформления земельных участков под строительство. Для обеспечения площадок под застройку необходимой инженерной инфраструктурой в городе разработаны и реализуются пять инвестиционных программ, в том числе по водоснабжению, тепло-, электроснабжению.

Новосибирск активно участвует в реализации федеральной целевой программы «Жилище» на 2002 -2010 годы по подпрограммам: «Обеспечение земельных участков коммунальной инфраструктурой в целях жилищного строительства», «Выполнение государственных обязательств по обеспечению жильем категорий граждан, установленных федеральным





законодательством», а также областных целевых программ: «Переселение граждан, проживающих в Новосибирской области, из ветхого и аварийного жилищного фонда на 2003-2010 годы», «Создание механизмов обеспечения жильем молодых семей в Новосибирской области на 2004-2011 годы».

В рамках реализации Федерального закона 185-ФЗ «О Фонде содействия реформированию жилищно-коммунального хозяйства» в 2008 году сформирована и утверждена муниципальная адресная программа капитального ремонта 349 многоквартирных домов, сноса 49 ветхих и аварийных домов.

В рамках соглашения между Новосибирском и Федеральным агентством водных ресурсов ведется благоустройство малых рек и берегоукрепление Оби. В 2008 году на эти цели из федерального бюджета (на условиях софинансирования с городским) выделено 137 млн рублей. Одновременно в городе разрабатывается целевая программа мероприятий по восстановлению водных объектов во всех районах города.

За последние восемь лет в Новосибирске:

- разработан и реализуется Стратегический план устойчивого развития города до 2020 года, комплексные целевые программы по стратегическим «точкам роста»;

- разработан и реализуется Генеральный план Новосибирска до 2030 года;

- утверждены и выполняются целевые долгосрочные программы по замене и модернизации лифтов, ремонту внутриквартальных территорий, фасадов, газификации частного сектора, реконструкции ветхого жилья с привлечением средств инвесторов, капитального ремонта дорог, жилого фонда, информатизации образования, оптимизации системы муниципального здравоохранения и т.д.;

- ежегодно в городе сдается целый ряд построенных объектов социальной сферы: новые корпуса больниц и поликлиник, пристройки к школам, детские сады, отделения общеврачебных практик, спортивные сооружения. Ведется капитальный ремонт социальных объектов;

- на новой законодательной основе работает территориальное общественное самоуправление.

За динамику развития в 2003 году Новосибирск удостоен Всероссийской премии «Российский национальный Олимп» и высшего общественного титула «Город России 2002-2003», а мэр награжден орденом «За честь и доблесть», в 2008 году Новосибирск победил в общероссийском конкурсе «Самый благоустроенный город России».





Институты гражданского общества

В настоящее время в городе Новосибирске зарегистрировано более 1500 общественных организаций, вносящих значительный вклад в развитие города, объединяющих творческий, интеллектуальный, культурный потенциал и инициативы жителей.

Общественные объединения и некоммерческие организации, территориальные общественные самоуправления объединяют самую активную часть населения и способны не только участвовать в решении актуальных задач городского сообщества, но и выражать интересы горожан, организовывать их для участия в решении важнейших проблем города Новосибирска, обеспечивать обратную связь общественности с органами местного самоуправления.



С целью создания системы эффективного взаимодействия власти с общественностью города для решения актуальных вопросов городского сообщества в 2007 году была разработана городская целевая программа «Взаимодействие мэрии города Новосибирска с общественными объединениями, некоммерческими организациями, территориальными общественными самоуправлениями» на 2007-2010 годы.

Одним из основных направлений в сфере поддержки общественных инициатив является организация проведения конкурса социально значимых проектов. Первый конкурс состоялся в 2000 году, на нём было представлено 59 проектов. Общая сумма финансирования проектов-победителей составила около 400 тысяч рублей. В восьмом конкурсе 2008 г. было пред-

ставлено 142 проекта по пяти номинациям. Общая сумма финансирования составила 4,5 млн. рублей.

Опыт организации и проведения конкурсов социально значимых проектов показал, что муниципальный грант – это школа формирования гражданской активности жителей, эффективный инструмент взаимодействия мэрии с общественным сектором города.

С 2007 года при поддержке мэрии организуется проведение конкурса «Лучший проект благоустройства водных объектов и их водоохранных зон, расположенных на территории города Новосибирска».

В 2007 году создан Совет по поддержке и развитию добровольческого движения. Организуются общественные дискуссии по добровольчеству, ежегодно проходит Форум добровольцев города Новосибирска, приуроченный к Всемирному Дню добровольцев, в рамках которого организуются мастер-классы, семинары, «круглые столы». Становится хорошей традицией проведение ежегодных Недель добра: весенней и осенней. Главными задачами этих мероприятий являются: оказание помощи нуждающимся, привлечение внимания общественности к важной роли добровольческой деятельности в решении социальных проблем местного сообщества. С 2007 года организуется конкурс «Доброволец года», выявляющий активных волонтеров. Это дает возможность выразить публичную благодарность людям, которые на добровольческой основе помогают решать социальные проблемы жителей города Новосибирска.

С 2002 года управление общественных связей мэрии совместно с Новосибирским региональным Союзом общественных объединений проводит регулярные обучающие семинары по актуальным проблемам деятельности общественных объединений города.



Мэрия города Новосибирска ежегодно оказывает содействие общественным организациям в подготовке и проведении общегородских мероприятий. Проводится работа по взаимодействию с политическими партиями и движениями с целью обеспечения общественно-политической стабильности в городе.

В 2008 году проводится работа по организации деятельности районных ресурсных Центров общественных объединений с предоставлением помещений, оснащенных мебелью и техническими средствами. Это позволит создать условия для сохранения и развития общественного сектора города Новосибирска, обеспечить взаимодействие с мэрией в решении вопросов местного значения.



Развитие Новосибирска во многом зависит от раскрытия творческого, интеллектуального, научного, культурного потенциала горожан, от инициативы жителей. Именно поэтому одной из основополагающих проблем является повышение социальной роли личности, реальное участие граждан, их объединений в управления делами города. В настоящее время в Новосибирске действуют 115 советов ТОС и более 18 тысяч человек выборных лиц ТОС.

Органы ТОС активно участвуют в решении задач в области благоустройства дворовых территорий и содержания жилищного фонда, образования, социального обеспечения, здравоохранения, культуры, науки, защиты малоимущих слоев населения,



а также материнства и детства, создания здоровой городской среды обитания, содействие охране общественного порядка.

Первые ТОС появились в Новосибирске в 90-х годах. Если в начале пути своей задачей они ставили, в основном, вопросы благоустройства территории по месту жительства, организации досуга населения, то сейчас планка их возможностей и направлений деятельности несомненно поднялась.

2004 год стал отправной точкой в превращении ТОС в центр всей работы по месту жительства. Орган ТОС, ЖЭО, школа, опорный пункт, детский клуб по месту жительства – это те организационные формы, взаимодействие которых составляет несомненную долю в успехе на пути

Совет ТОС в системе взаимодействия





к комфортной среде обитания по месту жительства. Где это взаимодействие существует на деле – там есть успехи. Главное – задействовать все организационные формы.

Формы взаимодействия мэрии с органами ТОС разнообразны. Это постоянно действующий семинар-совещание с председателями ТОС города, который проводится ежеквартально с участием мэра города Новосибирска. Действует Консультативный совет по ТОС. Проводится ежегодное городское собрание органов ТОС, выездные семинары, индивидуальные консультации, информационные встречи, «круглые столы», конкурсы социально значимых проектов на соискание муниципальных грантов, осуществление финансовой поддержки текущей деятельности органов ТОС, поощрение актива, информирование населения о деятельности ТОС в СМИ и т.д.



В городе за 8 лет созданы условия для деятельности территориально-общественного самоуправления, сформирована нормативно-правовая база: советы ТОС обеспечены помещениями, решен вопрос оплаты затрат на их содержание, создано муниципальное учреждение дополнительного образования «Спортивный город»; осуществляется поддержка летних трудовых отрядов по месту жительства при ТОС (питание, поощрение).

Реализована через ТОС общественная инициатива по учреждению Знака доверия населения управляющим организациям.

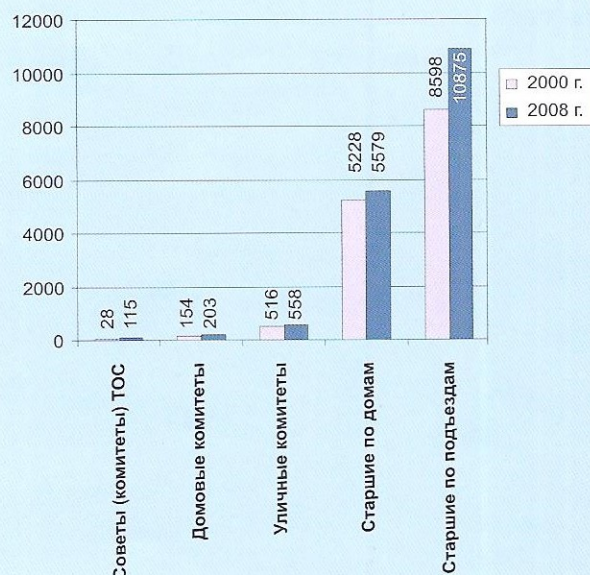
Еще одна форма, помогающая решать социальные проблемы по месту жительства – спор-



тивно-массовая, физкультурная работа во дворах. Возрождение дворовых команд, организация летней и зимней спартакиады «Новосибирский двор – спортивный двор», строительство спортивных площадок. Семейные спортивные праздники становятся хорошей традицией.

Органы ТОС активно включились в формирование планов социально-экономического развития как отдельных районов, так и города в целом, к разработке городских целевых программ. Действует программа обучения различных категорий актива ТОС. Сегодня территориально-общественное самоуправление города все больше и больше становится не просто декларированным, а реально действующим партнером власти.

Информация о развитии органов ТОС
в городе Новосибирске
за период 2000–2008 годы





Межмуниципальное сотрудничество

(участие в Ассоциации сибирских и дальневосточных городов (АСДГ))

По инициативе руководителей горисполкомов и ученых Института экономики и организации промышленного производства СО АН СССР в октябре 1986 года была создана Ассоциация сибирских и дальневосточных городов (АСДГ). В настоящее время в ней представлены 66 муниципальных образований (с общей численностью жителей более 12 млн человек).



**Фото с Форума глав муниципальных образований
Сибири и Дальнего Востока**

Главными целями ассоциации, центром которой стал Новосибирск, стали содействие органам местного самоуправления в социально-эко-

номическом развитии городов Сибири и Дальнего Востока, помощь в разработке и внедрении прогрессивных технологий, оборудования и методов организации труда.

В числе первоочередных задач:

- подготовка совместных предложений федеральным органам и субъектам Федерации по проектам законов и иных нормативных актов;
- участие в реализации федеральных и межрегиональных программ и проектов государственной поддержки местного самоуправления;
- информационное обеспечение городов, создание информационных фондов общего пользования.

Высшим органом управления АСДГ является Общее собрание, которое избирает на два года президента и Совет. С апреля 2003 года президентом АСДГ является мэр города Новосибирска Городецкий Владимир Филиппович.

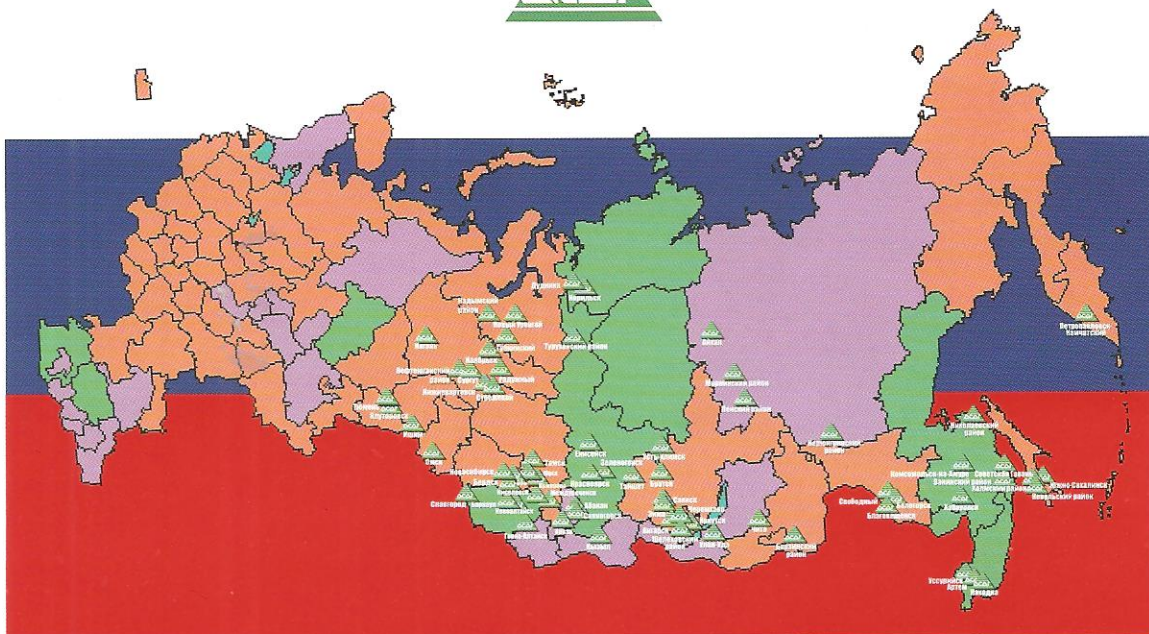
Одними из важных направлений работы являются проведение семинаров по обмену опытом, а также организация встреч руководителей муниципальных служб для обсуждения возникающих проблем и путей их решения.

За 22 года своего существования АСДГ провела более 400 семинаров, в которых приняли участие более 20 тысяч специалистов муниципалитетов. В настоящее время в рамках ассоциации действует 22 отраслевые секции.

АССОЦИАЦИЯ СИБИРСКИХ И



ДАЛЬНЕВОСТОЧНЫХ ГОРОДОВ





По результатам семинаров издаются информационно-методические сборники – только за последние два года подготовлено и вышло в печать 47 изданий. Традиционно создается межгородской информационный компьютерный банк (ИКБ). Доступ к ИКБ, в котором по рубрикам разбиты документы городов, получают экономисты, коммунальщики, жилищники, управляющие делами, другие специалисты.



С 1998 года образованный, согласно указу первого президента РФ, Конгресс муниципальных образований (КМО) РФ (общенациональная организация муниципалитетов России) поручает АСДГ выполнять информационные функции. Еженедельно пресс-служба АСДГ совместно с Общероссийским Конгрессом муниципальных образований (ОКМО) выпускает Информационный бюллетень местного самоуправления. В этом интернет-издании представлена оперативная информация и аналитические материалы о текущем состоянии местного самоуправления в стране и на международном уровне.

АСДГ становится общероссийским информационным центром для муниципалитетов. В будущем ассоциация намерена оказывать содействие муниципалитетам в разработке эффективных методик в области управления.



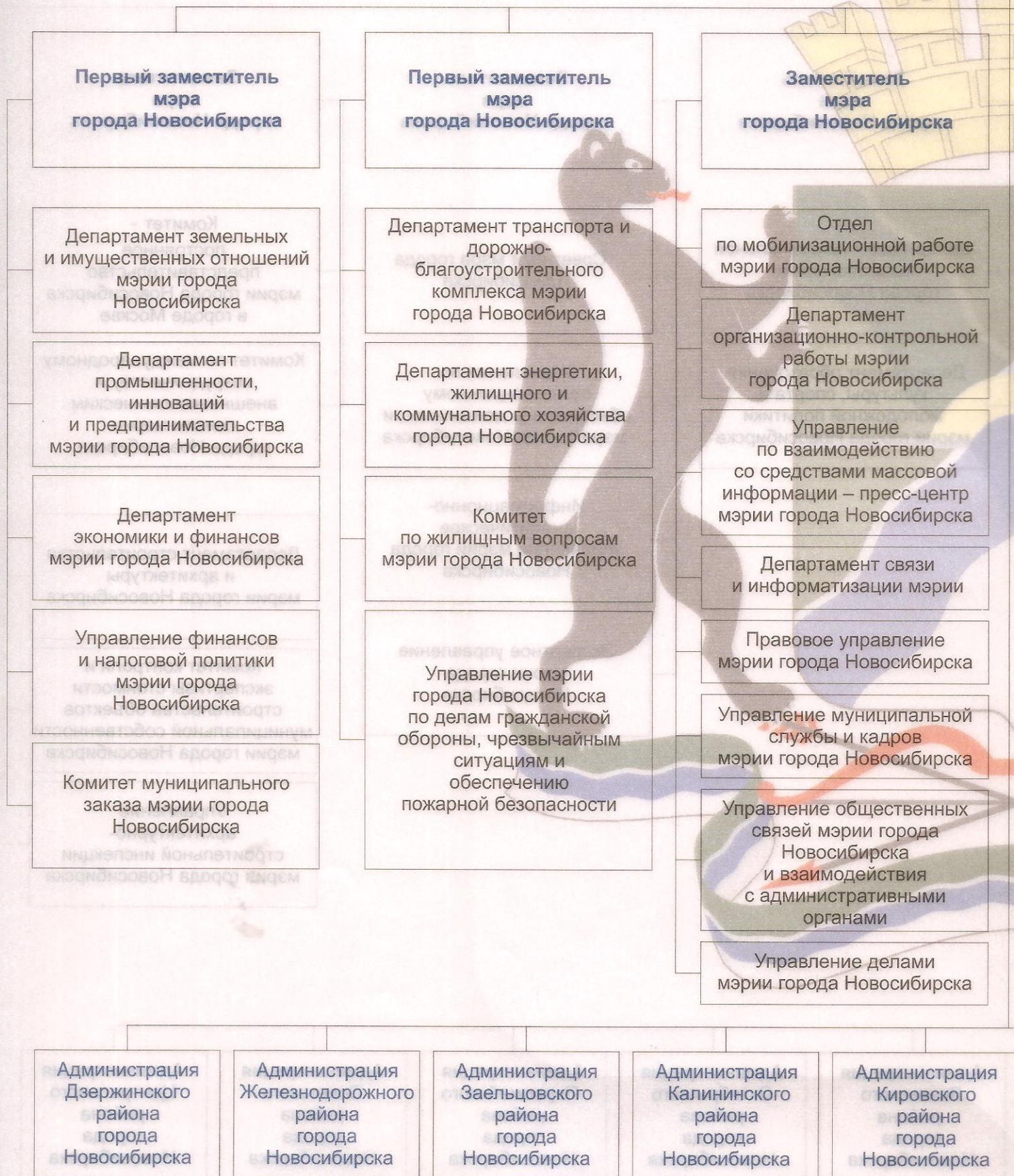
Результатами конструктивного сотрудничества АСДГ с аппаратами Полномочных представителей Президента РФ в Сибирском и Дальневосточном федеральных округах стали:

- организация системы регулярного и оперативного обмена информацией между Исполнительной дирекцией АСДГ и Представительствами Президента по основным проблемам местного самоуправления;
- взаимодействие с Межведомственной комиссией по поддержке развития местного самоуправления при Полномочном представителе Президента РФ в Дальневосточном федеральном округе;
- активное участие представителей АСДГ в составе рабочей группы “Общие вопросы организации органов государственной власти и местного самоуправления” при Полномочном представителе Президента РФ в Сибирском федеральном округе;
- создание Совета по вопросам местного самоуправления СФО.

Члены Совета АСДГ входят в состав Советов по местному самоуправлению при Президенте Российской Федерации, председателе Государственной Думы, Общественного Совета при Министерстве регионального развития, доводя мнение муниципального сообщества до всех уровней государственной власти. Деятельность ассоциации активно способствует развитию местного самоуправления как базового института гражданского общества в Российской Федерации.

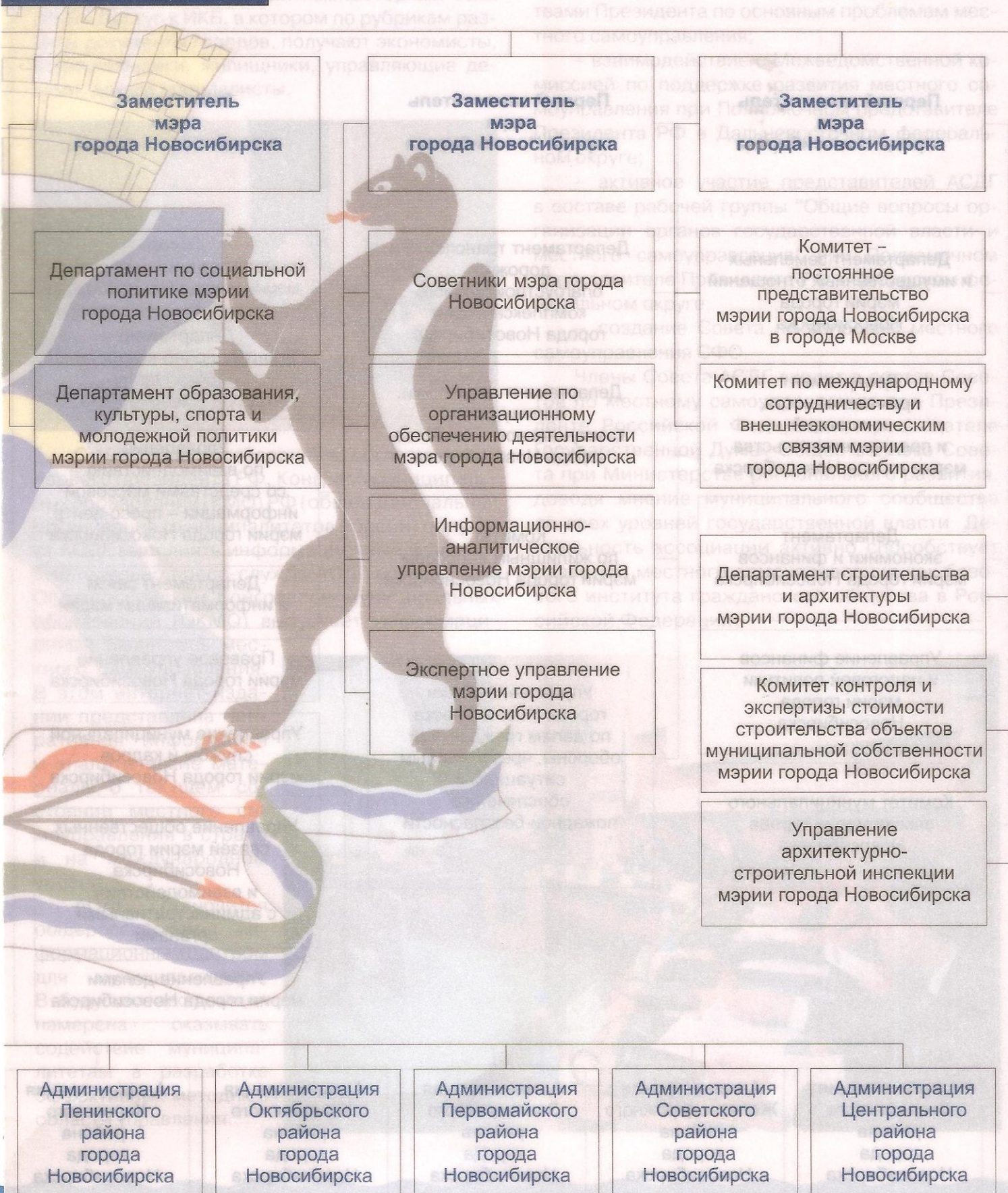
ПРИЛОЖЕНИЕ СТРУКТУРА МЭРИИ ГОРОДА

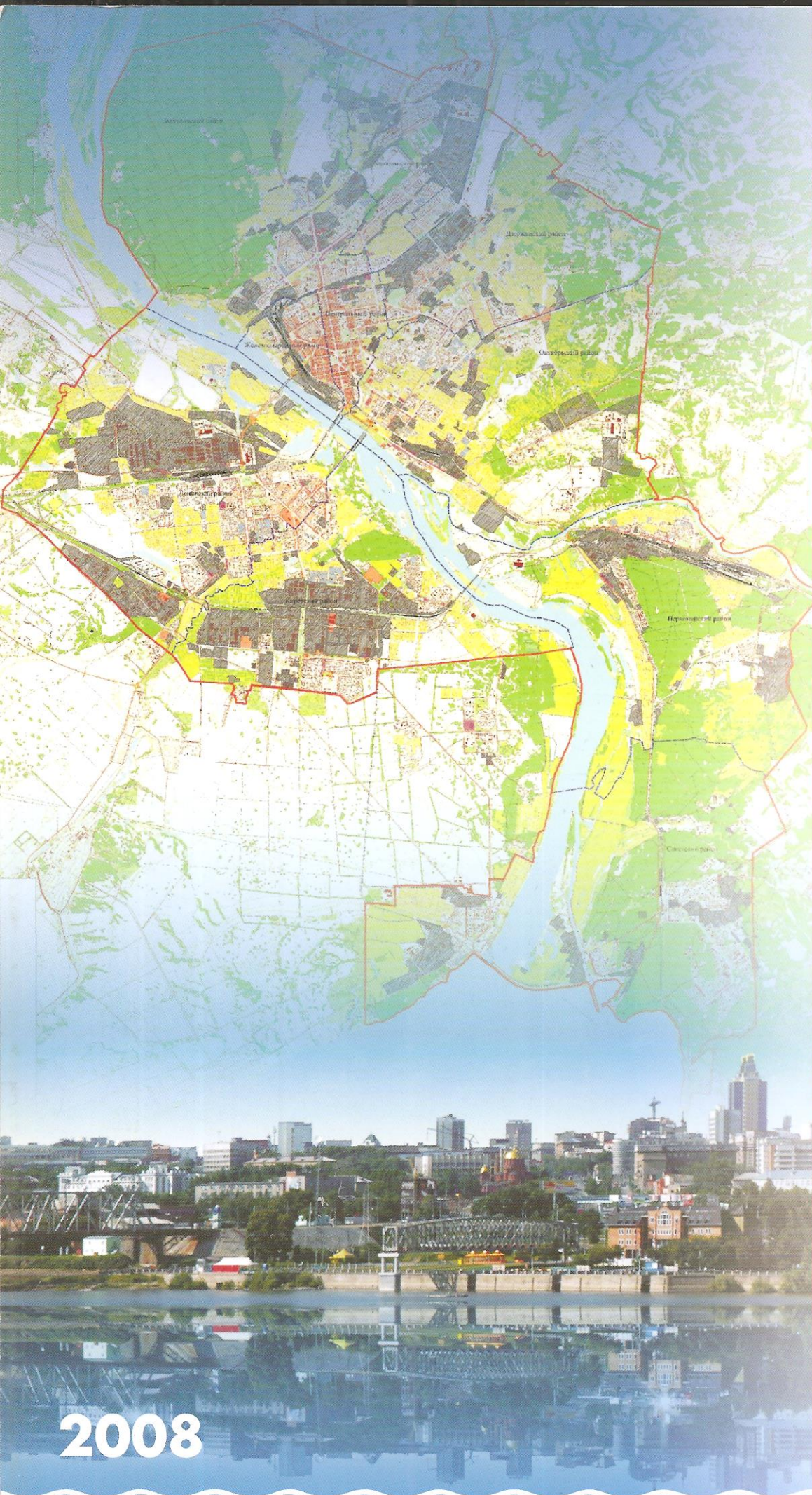
Мэр города



УПРАВЛЕНИЕ ГОРОДА НОВОСИБИРСКА

Новосибирска





2008

Ключевой город Сибири

